



PLANOWANIE PRZESTRZENNE KONTRA DOROTA FRYNDT – HAŁABURDZIN, PAWEŁ HAŁABURDZIN PL. KOLEGIACKI 4/8 61-841 POZNAŃ
TEL. FAX +48 61 851 53 55 GSM +48 604 157 242 email: kontra_df@interia.pl

UZASADNIENIE
DO PLANU OGÓLNEGO GMINY STRZEGOWO
CZĘŚĆ TEKSTOWA



STRZEGOWO, POZNAŃ 2026

Spis treści

1. Wstęp
2. Strefy planistyczne
 - 2.1. Podstawowe ustalenia
 - 2.1.1. Obowiązujące miejscowe plany zagospodarowania przestrzennego
 - 2.1.2. Zapotrzebowanie na nową zabudowę mieszkaniową
 - 2.2. Gminny katalog stref planistycznych
 - 2.2.1. Strefa wielofunkcyjna z zabudową mieszkaniową wielorodzinną
 - 2.2.2. Strefa wielofunkcyjna z zabudową mieszkaniową jednorodzinną
 - 2.2.3. Strefa wielofunkcyjna z zabudową zagrodową
 - 2.2.4. Strefa usługowa
 - 2.2.5. Strefa handlu wielkopowierzchniowego
 - 2.2.6. Strefa gospodarcza
 - 2.2.7. Strefa produkcji rolniczej
 - 2.2.8. Strefa infrastrukturalna
 - 2.2.9. Strefa zieleni i rekreacji
 - 2.2.10. Strefa cmentarzy
 - 2.2.11. Strefa górnictwa
 - 2.2.12. Strefa otwarta
 - 2.2.13. Strefa komunikacyjna
3. Obszar Uzupełnienia Zabudowy
4. Obszar Zabudowy Śródmiejskiej
5. Gminne standardy dostępności infrastruktury społecznej
6. Uwarunkowania rozwoju przestrzennego gminy
 - 6.1. Polityka przestrzenna gminy określona w strategii rozwoju gminy lub strategii rozwoju ponadlokalnego
 - 6.2. Ustalenia planu zagospodarowania przestrzennego województwa
 - 6.3. Formy ochrony przyrody oraz ich otuliny
 - 6.4. Obszary szczególnego zagrożenia powodzią, wały przeciwpowodziowe oraz pasy o szerokości 50 m od stopy wału
 - 6.5. Tereny zagrożone ruchami masowymi ziemi oraz tereny, na których występują te ruchy
 - 6.6. Strefy ochronne ujęć wody
 - 6.7. Obszary ochronne zbiorników wód śródlądowych
 - 6.8. Obszary gruntów zmeliorowanych
 - 6.9. Tereny górnicze i obszary górnicze wraz z filarami ochronnymi
 - 6.10. Udokumentowane złoża kopalin, kompleksy podziemnego składowania dwutlenku węgla i podziemne bezzbiornikowe magazyny substancji
 - 6.11. Obszary uzdrowisk oraz obszary ochrony uzdrowiskowej
 - 6.12. Zabytki objęte formami ochrony, o których mowa w ustawie z dnia 23 lipca 2003 r. o ochronie zabytków i opiece nad zabytkami lub ujęte w wojewódzkiej lub gminnej ewidencji zabytków oraz dobra kultury współczesnej
 - 6.13. Obszary pomników zagłady i ich strefy ochronne
 - 6.14. Tereny zamknięte i ich strefy ochronne
 - 6.15. Obszary ograniczonego użytkowania
 - 6.16. Obszary wymagające przekształceń, rehabilitacji, rekultywacji lub remediacji
 - 6.17. Obszary zdegradowane i obszary rewitalizacji
 - 6.18. Obszary ciche w aglomeracji oraz obszary ciche poza aglomeracją
 - 6.19. Grunty rolne stanowiące użytki rolne klas I–III oraz grunty leśne
 - 6.20. Zakłady o zwiększonym i dużym ryzyku wystąpienia poważnej awarii przemysłowej
 - 6.21. Obszary pasa nadbrzeżnego, w tym w szczególności pasa technicznego
 - 6.22. Rozmieszczenie istniejących i planowanych obiektów infrastruktury społecznej, transportowej i technicznej wraz z obowiązującymi dla nich ograniczeniami w zagospodarowaniu
 - 6.23. Rekomendacje i wnioski zawarte w audycie krajobrazowym oraz krajobrazy priorytetowe
 - 6.24. Wnioski zawarte w opracowaniu ekofizjograficznym w zakresie wymagań, o których mowa w art. 72 ust. 1–3 ustawy z dnia 27 kwietnia 2001 r. – Prawo ochrony środowiska

1. Wstęp

Plan ogólny jest aktem prawa miejscowego, sporządzanym wyłącznie w formie danych przestrzennych i uchwalanym dla obszaru całej gminy, z wyłączeniem terenów zamkniętych innych niż ustalane przez ministra właściwego do spraw transportu. Stanowi zwięzły dokument wskazujący kierunek zagospodarowania przestrzennego ustalony w oparciu o ustaloną politykę przestrzenną jednostki. Jest on wiążący w odniesieniu do planów miejscowych i stanowiący podstawę do wydawania decyzji o warunkach zabudowy i zagospodarowania terenu. Jednocześnie nie wpływa bezpośrednio na inne decyzje administracyjne, w tym pozwolenie na budowę lub zgłoszenie budowy (nie stanowi podstawy do sprzeciwu).

Podstawą jego opracowania jest art. 13a ust. 1 ustawy z dnia 27 marca 2003 r. o planowaniu i zagospodarowaniu przestrzennym (Dz.U. 2024 poz. 1130 ze zm.), dalej u.p.z.p.

Gmina Strzegowo przystąpiła do sporządzenia Planu Ogólnego Gminy uchwałą nr III/24/2024 Rady Gminy Strzegowo z dnia 18 czerwca 2024 r.

Zgodnie z art. 13h u.p.z.p. wraz z projektem planu ogólnego sporządza się uzasadnienie składające się z części tekstowej i graficznej.

Gmina Strzegowo jest wiejską położoną w północno - zachodniej części województwa mazowieckiego w powiecie mławskim, w dorzeczu Wkry. Od Płocka dzieli ją ok. 60 km, od Warszawy 100 km i 122 km od Olsztyna.

Gmina Strzegowo graniczy z następującymi gminami:

- Ciechanów (pow. ciechanowski, woj. mazowieckie).
- Gliniojeck (pow. ciechanowski, woj. mazowieckie).
- Radzanów (pow. mławski, woj. mazowieckie),
- Szreńsk (pow. mławski, woj. mazowieckie).
- Regimin (pow. ciechanowski, woj. mazowieckie).
- Stupsk (pow. mławski, woj. mazowieckie).
- Wiśniewo (pow. mławski, woj. mazowieckie).
- Raciąż (pow. płoński, woj. mazowieckie).

Teren gminy podzielony jest na 45 obrębów: Adamowo, Augustowo, Breginie, Budy Sułkowskie, Budy Wolińskie, Chądziny Krusze, Chądziny Kuski, Czarnocin, Czarnocinek, Dalnia, Dąbrowa, Drogiszka, Giełczyn, Giżyn, Giżynek, Grabienice, Ignacewo, Józefowo Dąbrowskie, Konotopa, Kontrewers, Kowalewo, Kuskowo Glinki, Leszczyna, Łebki, Marianowo, Marysinek, Mączewo, Mdzewko, Mdzewo, Niedzbórz, Pokrytki, Prusocin, Rudowo, Rydzyn Szlachecki, Rydzyn Włosciański, Staroguby, Strzegowo Osada, Strzegowo Wieś, Sułkowo Borowe, Sułkowo Polne, Syberia, Topolewszczyzna, Unierzyż, Unikowo, Wola Kanigowska, Zabiele.

Powierzchnia gminy wynosi ok. 21 418 ha, natomiast liczba mieszkańców w 2024 r. wyniosła 6 981 osoby. Liczba mieszkańców zarówno w obrębie gminy systematycznie spada.

Gmina posiada charakter typowo rolniczy. Na jej terenie nie ma wielkich zakładów przemysłowych. 94,9% powierzchni gminy leży w obrębie Nadwkrzańskiego Obszaru Chronionego Krajobrazu.



Rysunek 1. Struktura istniejącej zabudowy

2. Strefy planistyczne

2.1. Podstawowe ustalenia

2.1.1. Obowiązujące miejscowe plany zagospodarowania przestrzennego

Cały obszar gminy jest objęty obowiązującymi miejscowymi planami zagospodarowania przestrzennego zagospodarowania przestrzennego, odpowiednio:

- uchwała nr XXVIII/133/97 Rady Gminy Strzegowo z dnia 22 kwietnia 1997 r. w sprawie zmiany planu ogólnego zagospodarowania przestrzennego gminy Strzegowo – Osada (Strzegowo Osada, Strzegowo Wieś, Konotopa, Pokrytki, Unierzyż, Giżyn),
- uchwała nr III/14/98 Rady Gminy Strzegowo z dnia 10 grudnia 1998 r. w sprawie zmiany planu ogólnego zagospodarowania przestrzennego gminy Strzegowo (wsie Strzegowo, Unierzyż, Drogiszka, Giżynek, Giżyn, Niedzbórz, Prusocin, Pokrytki, Chądziny Kuski Kowalewko),
- uchwała nr XXXIX/194/98 Rady Gminy Strzegowo z dnia 18 czerwca 1998 r. w sprawie zmiany planu ogólnego zagospodarowania przestrzennego gminy Strzegowo,
- uchwała nr XXIX/165/2001 Rady Gminy Strzegowo z dnia 10 kwietnia 2001 r. w sprawie zmiany planu ogólnego zagospodarowania przestrzennego gminy Strzegowo,
- uchwała nr XXIX/169/2001 Rady Gminy Strzegowo z dnia 29 czerwca 2001 r. w sprawie zmiany planu ogólnego zagospodarowania przestrzennego gminy Strzegowo,
- uchwała nr XXIII/145/2004 Rady Gminy Strzegowo z dnia 21 grudnia 2004 r. w sprawie miejscowego planu zagospodarowania przestrzennego w miejscowościach: Augustowo, Budy

Sułkowskie, Chądziny Kuski, Czarnocin, Czarnocinek, Dąbrowa, Drogiszka, Giełczyn, Giżyn, Ignacewo, Kowalewko, Łebki, Marysinek, Mączewo, Mdzewo, Mdzewko, Niedzbórz, Prusocin, Rydzyn Włosciański, Strzegowo Osada, Strzegowo Wieś, Sułkowo Borowe, Topolewyszczyna, Unikowo, Wola Kanigowska, Zabiele,

- uchwała nr XXIX/184/2005 Rady Gminy Strzegowo z dnia 10 czerwca 2005 r. w sprawie miejscowego planu zagospodarowania przestrzennego w miejscowościach: Unierzyż, Prusocin, Unikowo, Rydzyn Szlachecki, Rydzyn Włosciański i Marianowo,

- uchwała nr XXXVIII/235/2006 Rady Gminy Strzegowo z dnia 31 maja 2006 r. w sprawie miejscowego planu zagospodarowania przestrzennego części miejscowości Strzegowo (Strzegowo Wieś),

- uchwała nr XVII/129/2008 Rady Gminy Strzegowo z dnia 20 czerwca 2008 r. w sprawie miejscowego planu zagospodarowania przestrzennego części miejscowości Niedzbórz,

- uchwała nr XXVI/206/2009 Rady Gminy Strzegowo z dnia 19 maja 2009 r. w sprawie miejscowego planu zagospodarowania przestrzennego części miejscowości Rydzyn Szlachecki,

- uchwała nr XXXVIII/272/2010 Rady Gminy Strzegowo z dnia 27 maja 2010 r. w sprawie miejscowego planu zagospodarowania przestrzennego części miejscowości Czarnocin,

- uchwała nr X/68/2011 Rady Gminy Strzegowo z dnia 4 października 2011 r. w sprawie miejscowego planu zagospodarowania przestrzennego miejscowości Unikowo,

- uchwała nr VIII/40/2015 Rady Gminy Strzegowo z dnia 4 maja 2015 r. w sprawie miejscowego planu zagospodarowania przestrzennego części miejscowości Strzegowo,

- uchwała nr XXVI/153/2017 Rady Gminy Strzegowo z dnia 10 lutego 2017 r. w sprawie miejscowego planu zagospodarowania przestrzennego miejscowości Ignacewo gmina Strzegowo,

- uchwała nr XXXIII/184/2017 Rady Gminy Strzegowo z dnia 14 lipca 2017 r. w sprawie miejscowego planu zagospodarowania przestrzennego miejscowości Marysinek, gmina Strzegowo,

- uchwała nr XLIII/251/2018 Rady Gminy Strzegowo z dnia 18 lipca 2018 r. w sprawie miejscowego planu zagospodarowania przestrzennego dla miejscowości Unierzyż, gmina Strzegowo,

- uchwała nr LVI/325/2023 Rady Gminy Strzegowo z dnia 29 sierpnia 2023 r. w sprawie miejscowego planu zagospodarowania przestrzennego dla części miejscowości Unikowo, gmina Strzegowo,

- uchwała nr II/15/2024 Rady Gminy Strzegowo z dnia 24 maja 2024 r. w sprawie miejscowego planu zagospodarowania przestrzennego gminy Strzegowo,

- uchwała nr III/25/2024 Rady Gminy Strzegowo z dnia 18 czerwca 2024 r. w sprawie miejscowego planu zagospodarowania przestrzennego dla części miejscowości Strzegowo, gmina Strzegowo,

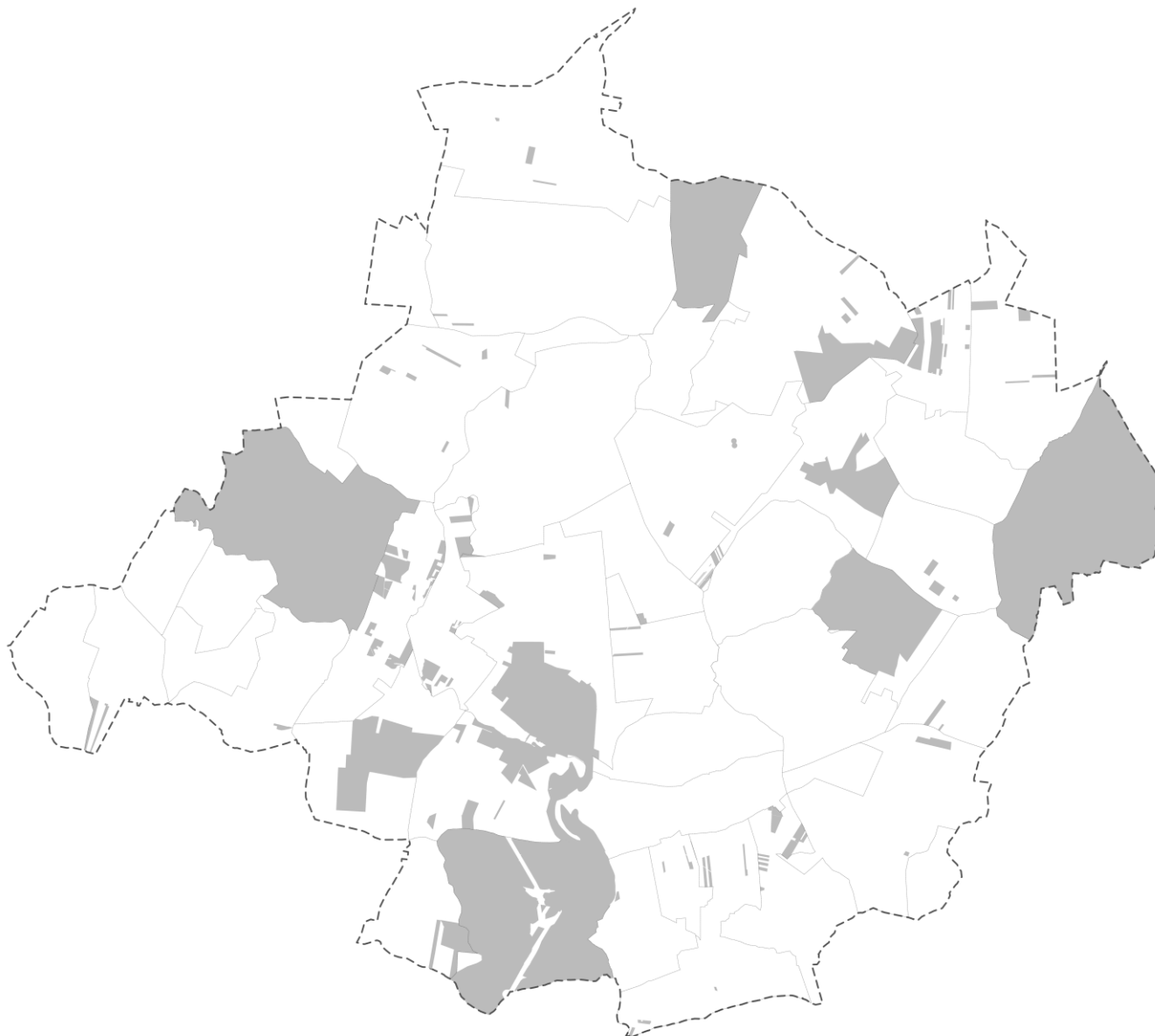
- uchwała nr XIII/81/2025 Rady Gminy Strzegowo z dnia 25 lutego 2025 r. w sprawie miejscowego planu zagospodarowania przestrzennego dla części obrębu Drogiszka, gmina Strzegowo,

- uchwała nr XVII/109/2025 Rady Gminy Strzegowo z dnia 13 czerwca 2025 r. w sprawie miejscowego planu zagospodarowania przestrzennego gminy Strzegowo,

- uchwała nr .../... / 2026 Rady Gminy Strzegowo z dnia 2026 r. w sprawie miejscowego planu zagospodarowania przestrzennego dla obszarów położonych na terenie gminy Strzegowo,

- uchwała nr .../... / 2026 Rady Gminy Strzegowo z dnia 2026 r. w sprawie miejscowego planu zagospodarowania przestrzennego dla obszarów położonych w miejscowościach Rydzyn Włosciański, Wola Kanigowska, Ignacewo, Marysinek, gmina Strzegowo,

Ustalenia powyższych mpzp w międzyczasie zostały częściowo zmienione w szeregu uchwalonych punktowych zmianach.



Rysunek 2. Miejscowe plany zagospodarowania przestrzennego

2.1.2. Zapotrzebowanie na nową zabudowę mieszkaniową

2.1.2.1. Wyliczenie zapotrzebowanie na nową zabudowę mieszkaniową

Zapotrzebowanie na nową zabudowę mieszkaniową wyliczono zgodnie ze wzorem zawartym w rozporządzeniu Ministra Rozwoju i Technologii z dnia 8 grudnia 2023 r. w sprawie projektu planu ogólnego gminy, dokumentowania prac planistycznych w zakresie tego planu oraz wydawania z niego wypisów i wyrysów (dalej rozporządzenie).

W pierwszym kroku wyliczono prognozowaną powierzchnię użytkową mieszkań w gminie na jednego mieszkańca wg następujących wzorów:

$$P_{20} (1) = 3P_0 - 2P_{-10}$$

$$P_{20} (2) = 2P_0 - P_{-20}$$

gdzie:

- P_{20} - oznacza prognozowaną powierzchnię użytkową mieszkań w gminie na jednego mieszkańca wyrażoną w m².
- P_0 - oznacza powierzchnię użytkową mieszkań w gminie na jednego mieszkańca zgodną z najnowszymi danymi.
- P_{-10} - oznacza powierzchnię użytkową mieszkań w gminie na jednego mieszkańca zgodną z danymi udostępnianymi przez statystykę publiczną, według stanu na 10 lat przed rokiem, z którego pochodzą najnowsze dane.

- P_{20} - oznacza powierzchnię użytkową mieszkań w gminie na jednego mieszkańca zgodną z danymi udostępnianymi przez statystykę publiczną, według stanu na 20 lat przed rokiem, z którego pochodzą najnowsze dane.

Do powyższych wyliczeń przyjęto następujące dane:

- $P_0 = 31,50 \text{ m}^2$ (przeciętna powierzchnia użytkowa mieszkania na 1 osobę dla gminy Strzegowo w roku 2024 udostępniona przez Główny Urząd Statystyczny – Bank Danych Lokalnych);
- $P_{10} = 26,40 \text{ m}^2$ (przeciętna powierzchnia użytkowa mieszkania na 1 osobę dla gminy Strzegowo w roku 2014 udostępniona przez Główny Urząd Statystyczny – Bank Danych Lokalnych);
- $P_{20} = 23,30 \text{ m}^2$ (przeciętna powierzchnia użytkowa mieszkania na 1 osobę dla gminy Strzegowo w roku 2004 udostępniona przez Główny Urząd Statystyczny – Bank Danych Lokalnych).

Po podstawieniu powyższych danych do wzorów otrzymano odpowiednio $P_{20} (1) = 41,70 \text{ m}^2$ oraz $P_{20} (2) = 39,70 \text{ m}^2$.

Dla gminy Strzegowo jako prognozowaną powierzchnię użytkową mieszkań w gminie na jednego mieszkańca przyjęto (P_{20}) = 41,70 m².

W drugim kroku obliczono zapotrzebowanie na nową zabudowę mieszkaniową zgodnie ze wzorem:

$$ZAP = M_{20} - \frac{PUM_0}{P_{20}}$$

gdzie:

- ZAP - oznacza zapotrzebowanie na nową zabudowę mieszkaniową wyrażoną w liczbie osób.
- M_{20} - oznacza prognozowaną liczbę mieszkańców gminy w oparciu o dane udostępniane przez statystykę publiczną, powiększoną o 5%.
- PUM_0 - oznacza łączną powierzchnię użytkową mieszkań w gminie zgodną z najnowszymi danymi.
- P_{20} - oznacza prognozowaną powierzchnię użytkową mieszkań w gminie na jednego mieszkańca.

Do powyższych wyliczeń przyjęto następujące dane:

- $M_{20} = 6\,176$ os. (prognozowana liczba mieszkańców gminy Strzegowo w roku 2044, udostępniona przez Główny Urząd Statystyczny – Prognoza ludności na lata 2023-2060, powiększona o 5% tj. 5 882 os. * 1,05);
- $PUM_0 = 219\,429 \text{ m}^2$ (powierzchnia użytkowa mieszkań ogółem dla gminy Strzegowo w roku 2024 udostępniona przez Główny Urząd Statystyczny – Bank Danych Lokalnych);
- $P_{20} = 41,70 \text{ m}^2$ (wartość wyliczona w poprzednim kroku);

Po podstawieniu powyższych danych do wzoru otrzymano zapotrzebowanie na nową zabudowę mieszkaniową gminy Strzegowo (ZAP) = 914 os.

Zgodnie z § 3 ust. 9 pkt 1 rozporządzenia w przypadku gdy obliczone zapotrzebowanie na nową zabudowę mieszkaniową wynosi mniej niż 1000 w gminie, w której liczba mieszkańców zgodnie z najnowszymi danymi udostępnionymi przez statystykę publiczną wynosi nie mniej niż 5 000 dopuszcza się przyjęcie (ZAP) = 1000.

W związku ze spełnieniem przez gminę Strzegowo obu ww. warunków przyjęto zapotrzebowanie na nową zabudowę mieszkaniową gminy Strzegowo (ZAP) = 1000 os.

2.1.2.2. Chłonność terenów niezabudowanych, w tym luk w istniejącej zabudowie

Chłonność terenów niezabudowanych, w tym luk w istniejącej zabudowie, w kontekście planowania przestrzennego, to potencjał danego obszaru do zabudowy, wyrażony w liczbie mieszkańców, którą można na nim pomieścić. Prościej mówiąc jest to liczba osób, która może zamieszkać na danym terenie i nie powodować pogorszenia warunków jego funkcjonowania w kontekście społecznym, gospodarczym i przestrzennym.

Realizując założenia planu ogólnego, powinien on określać taką ilość nowych terenów niezabudowanych w gminie, aby zapewnić możliwość osiedlenia wyliczonego wyżej zapotrzebowania na nową zabudowę mieszkaniową gminy Strzegowo. Zgodnie z art. 13d ust. 2 u.p.z.p. suma chłonności terenów niezabudowanych w całej gminie, w strefach planistycznych dopuszczających zabudowę mieszkaniową, nie może być mniejsza niż 70% (700 os.) oraz większa niż 130% (1300 os.) wartości zapotrzebowania na nową zabudowę mieszkaniową w gminie Strzegowo.

Zgodnie z art. 13d u.p.z.p. wyznaczając strefy planistyczne obejmujące profile funkcjonalne dopuszczające zabudowę mieszkaniową (strefa wielofunkcyjna z zabudową mieszkaniową wielorodzinną, strefa wielofunkcyjna z zabudową mieszkaniową jednorodzinną oraz strefa wielofunkcyjna z zabudową zagrodową), przy obliczaniu chłonności terenów niezabudowanych, w tym luk w istniejącej zabudowie w pierwszej kolejności uwzględnia się obszary, dla których w obowiązujących miejscowych planach zagospodarowania przestrzennego określono przeznaczenie umożliwiające realizację funkcji mieszkaniowej oraz obszary uzupełnienia zabudowy w ramach istniejącej zabudowy.

Suma chłonności terenów niezabudowanych, na terenie obowiązujących planów miejscowych

W związku z tym że liczba mieszkańców gminy posiada swoje bezpośrednie odzwierciedlenie i wyraża się poprzez ilość realizowanych mieszkań w celu obliczenia chłonności terenów niezabudowanych, na terenie obowiązujących planów miejscowych na terenie gminy Strzegowo, szczegółowo przeanalizowano ilość wolnych, niezabudowanych parceli budowlanych położonych w granicach ustanowionych planami miejscowymi terenów przeznaczonych pod zabudowę mieszkaniową jednorodzinną, wielorodzinną i zagrodową. Wielkość nowo wydzielanych działek budowlanych na tych terenach przyjęto jako tę najbardziej zbliżoną do istniejącego lokalnie charakteru oraz intensywności zabudowy już istniejącej w granicach poszczególnych jednostek terenowych. Dla terenów zabudowy mieszkaniowej jednorodzinnej (MN, MN-U) i zagrodowej (RM) przyjęto że na 1 niezabudowaną parcelę (działkę budowlaną) przypada 1 lokal mieszkalny w którym zamieszkuje 2,81 mieszkańców (zgodnie z danymi GUS za rok 2024). Dla terenów zabudowy mieszkaniowej wielorodzinnej (MWU) przyjęto chłonność w najbardziej prawdopodobnym gabarycie nowo projektowanych budynków wynikających ze skali istniejącej zabudowy sąsiedniej oraz dopuszczalnych parametrów wynikających z obowiązującego prawa miejscowego.

Szczegółowa analiza istniejącego stanu zagospodarowania pozwoliła na ustalanie następujących danych wyjściowych :

- uchwała XXVIII/133/97 – **1** nowy lokal mieszkalny (teren 13MN),
- uchwała III/14/98 – **4** nowe lokale mieszkalne (teren 14MN),
- uchwała XXIX/165/2001 – **1** nowy lokal mieszkalny (teren 37MR/MN),
- uchwała XXXVIII/235/2006 – **488** nowych lokali mieszkalnych (tereny RM, MN),
- uchwała XVII/129/2008 – **83** nowe lokale mieszkalne (tereny RM/MN),
- uchwała XXXVIII/272/2010 – **85** nowych lokali mieszkalnych (tereny MN),
- uchwała XXXIII/184/2017 – **59** nowych lokali mieszkalnych (tereny 1RM-31RM oraz tereny 1MN-7MN),
- uchwała XLIII/251/2018 – **76** nowych lokali mieszkalnych (tereny RM, tereny MN, tereny RM/ML, tereny U,MN),
- uchwała II/15/2024 – **120** nowych lokali mieszkalnych (tereny MN, teren MN-U, teren MW-U),
- uchwała II/15/2024 – **341** nowych lokali mieszkalnych (tereny MN, tereny MNU, tereny MWU, tereny UT/MN),
- uchwała XIII/81/2025 – **6** nowych lokali mieszkalnych (tereny MN, tereny RZM),
- uchwała 01 ..././2026 – **304** nowe lokale mieszkalne (tereny MN, MNU),
- uchwała 02 ..././2026 – **16** nowych lokali mieszkalnych (tereny MN, MNU),

By zaistniała możliwość wyznaczenia nowych terenów pod zabudowę mieszkaniową na terenie gminy Strzegowo to $M_{130\%} > M_p$

$M_{130\%}$. Liczba nowych lokali mieszkalnych możliwych do realizacji w ramach limitu 130% zapotrzebowania na nową zabudowę – **349 szt.** - odpowiadająca liczbie **1300** mieszkańców*.

M_p – Chłonność terenów niezabudowanych w mpzp wyrażona w liczbie nowych lokali mieszkalnych na terenie całej gminy – **1285+320 = 1605 szt.** – odpowiadające liczbie **4510** mieszkańców*.

* Zastosowano aktualny współczynnik ilości mieszkańców przypadających na 1 mieszkanie w gminie Strzegowo - 2,81 (2024 r.)

W związku z tym, że liczba nowych lokali mieszkalnych możliwych do realizacji w ramach limitu 130% zapotrzebowania na nową zabudowę jest mniejsza niż chłonność terenów niezabudowanych w obowiązujących mpzp :

$$M_{130\%} < M_p$$

$$1300 \text{ mieszkańców} < 4510 \text{ mieszkańców}$$

Zgodnie z art. 13d.2 ustawy o planowaniu i zagospodarowaniu przestrzennym w ramach limitu 130% zapotrzebowania nie **ma możliwości lokalizacji w Planie Ogólnym Gminy Strzegowo nowych terenów przewidzianych pod zabudowę mieszkaniową** (jednorodzinną, wielorodzinną i zagrodową) na terenach położonych poza granicami mpzp oraz poza granicami terenów OUZ.

W granicach wyznaczonych obszarów uzupełnienia zabudowy (OUZ) na terenach jeszcze niezabudowanych istnieje możliwość lokalizacji **85** mieszkań (stanowiących miejsce zamieszkania **239** nowych mieszkańców).

W Planie Ogólnym Gminy Strzegowo na wyznaczonych terenach przewidzianych pod funkcje mieszkaniowe położonych w obrębie wyznaczonych obszarów uzupełnienia zabudowy i w granicach obowiązujących MPZP istnieje możliwość lokalizacji $(1605+85) = 1690$ nowych lokali mieszkalnych stanowiących miejsce zamieszkania 4749 nowych mieszkańców.

W związku z powyższym, w Planie Ogólnym Gminy Strzegowo nie wyznacza się nowych terenów przewidzianych pod funkcje mieszkaniowe na terenach położonych poza granicami wyznaczonych Obszarów Uzupełnienia Zabudowy i poza granicami obowiązujących miejscowych planów zagospodarowania przestrzennego.

2.2. Gminny katalog stref planistycznych

W planie ogólnym dla gminy Strzegowo wyznaczono następujące kategorie stref planistycznych:

- 1) SW – strefy wielofunkcyjne z zabudową mieszkaniową wielorodzinną,
- 2) SJ – strefy wielofunkcyjne z zabudową mieszkaniową jednorodzinną,
- 3) SZ – strefy wielofunkcyjne z zabudową zagrodową,
- 4) SU – strefy usługowe,
- 5) SP – strefę gospodarczą,
- 6) SR – strefy produkcji rolniczej,
- 7) SI – strefy infrastrukturalne,
- 8) SN – strefy zieleni i rekreacji,
- 9) SC – strefy cmentarzy,
- 10) SG – strefy górnictwa,
- 11) SO – strefy otwarte,
- 12) SK – strefy komunikacyjne.

Dla wszystkich wyżej wymienionych stref określone zostały podstawowe profile funkcjonalne oraz w niektórych przypadkach profile dodatkowe.

Określone zostały również wartości maksymalnej nadziemnej intensywności zabudowy, maksymalnej wysokości zabudowy oraz maksymalnego udziału powierzchni zabudowy – obowiązkowo dla stref od pkt. 1 do 6, fakultatywnie dla stref od pkt. 7 do 11.

Dodatkowo określono wartości minimalnego udziału powierzchni biologicznie czynnej, nie mniejszego niż wynika to z przepisów § 2. ust. 1. Rozporządzenia – obowiązkowo dla stref od pkt. 1 do 9, fakultatywnie dla stref od pkt. 11 do 12.

Przyjęte założenia przy wyznaczaniu stref planistycznych uwzględniały zarówno lokalne potrzeby, jak i potencjał przestrzeni, co pozwoliło na wyznaczenie stref optymalnych dla realizacji długoterminowej wizji rozwoju gminy. Przy wyznaczaniu stref planistycznych decydujące znaczenie miała obecna struktura funkcjonalno-przestrzenna gminy, a także polityka rozwoju przestrzennego

gminy zawarta w obowiązujących miejscowych planach zagospodarowania przestrzennego oraz studium uwarunkowań i kierunków zagospodarowania przestrzennego.

2.2.1. Strefa wielofunkcyjna z zabudową mieszkaniową wielorodzinną (SW)

Na terenie gminy Strzegowo tereny z zabudową mieszkaniową wielorodzinną występują w obrębie miejscowości gminnej Strzegowo oraz w miejscowościach Dąbrowa, Drogiszka, Mdzewo i Niedzbórz. W planie ogólnym zdecydowano się wyznaczyć strefy planistyczne przeznaczone pod zabudowę mieszkaniową wielorodzinną jedynie w miejscach i zakresie tożsamym z obowiązującymi mpzp oraz istniejącym zagospodarowaniem. Wielkości maksymalnej nadziemnej intensywności zabudowy, maksymalnego udziału powierzchni zabudowy, maksymalnej wysokości zabudowy, minimalnego udziału powierzchni biologicznie czynnej ustalono w sposób zbieżny z ustaleniami obowiązujących mpzp.

Profil podstawowy: teren zabudowy mieszkaniowej wielorodzinnej, teren usług, teren komunikacji, teren zieleni urządzonej, teren ogrodów działkowych, teren infrastruktury technicznej.

Tabela 1. Gminny katalog wyznaczonych stref wielofunkcyjnych z zabudową mieszkaniową wielorodzinną

Symbol	Profil dodatkowy	Maksymalna nadziemna intensywność zabudowy	Maksymalny udział powierzchni zabudowy [%]	Maksymalna wysokość zabudowy [m]	Minimalny udział powierzchni biologicznie czynnej [%]
1SW	-	0,4	20	8,0	50
2SW	teren zabudowy mieszkaniowej jednorodzinnej, teren zieleni naturalnej	0,8	40	10,0	40
3SW	-	0,9	40	12,0	30
4SW	-	0,6	30	10,0	30
5SW	teren zabudowy mieszkaniowej jednorodzinnej, teren zieleni naturalnej	0,6	30	10,0	40
6SW	-	1,5	50	12,0	30
7SW	-	2,0	45	15,0	40
8SW	-	0,9	30	12,0	40
9SW	teren zieleni naturalnej	0,4	15	12,0	50

2.2.2. Strefa wielofunkcyjna z zabudową mieszkaniową jednorodziną (SJ)

Objemuje istniejące i przewidziane pod zabudowę tereny zabudowy mieszkaniowej jednorodzinnej oraz tereny zabudowy mieszkaniowej jednorodzinnej z usługami w zakresie zgodnym z obowiązującymi miejscowymi planami zagospodarowania przestrzennego oraz istniejącym zagospodarowaniem. Nowe tereny przewidzianych pod lokalizację zabudowy mieszkaniowej jednorodzinnej wyznaczono jedynie w granicach Obszaru Uzupełnienia Zabudowy.

Profil podstawowy: teren zabudowy mieszkaniowej jednorodzinnej, teren usług, teren komunikacji, teren zieleni urządzonej, teren ogrodów działkowych, teren infrastruktury technicznej.

Tabela 2. Gminny katalog wyznaczonych stref wielofunkcyjnych z zabudową mieszkaniową jednorodziną

Symbol	Profil dodatkowy	Maksymalna nadziemna intensywność zabudowy	Maksymalny udział powierzchni zabudowy [%]	Maksymalna wysokość zabudowy [m]	Minimalny udział powierzchni biologicznie czynnej [%]
1SJ	teren zieleni naturalnej	0,4	15	12,0	50
2SJ	-	0,6	30	10,0	40
3SJ	-	0,6	30	10,0	40
4SJ	-	0,6	30	10,0	40
5SJ	-	0,6	30	10,0	40
6SJ	-	0,6	30	10,0	40

7SJ	teren zabudowy letniskowej lub rekreacji indywidualnej, teren zieleni naturalnej	0,6	30	10,0	40
8SJ	teren zieleni naturalnej	0,4	30	10,0	40
9SJ	-	0,6	30	10,0	40
10SJ	teren zieleni naturalnej	0,4	30	10,0	40
11SJ	-	0,6	30	10,0	40
12SJ	-	0,6	30	10,0	40
13SJ	-	0,6	30	10,0	40
14SJ	-	0,4	20	10,0	50
15SJ	-	0,4	20	10,0	50
16SJ	-	0,4	20	10,0	50
17SJ	-	0,4	20	10,0	50
18SJ	-	0,6	30	10,0	40
19SJ	-	0,6	30	10,0	40
20SJ	-	0,6	30	10,0	40
21SJ	-	0,6	30	10,0	40
22SJ	-	0,6	30	10,0	40
23SJ	-	0,6	30	10,0	40
24SJ	-	0,6	30	10,0	40
25SJ	-	0,6	30	10,0	40
26SJ	-	0,6	30	10,0	40
27SJ	-	0,6	30	10,0	40
28SJ	-	0,8	40	10,0	30
29SJ	-	0,8	40	10,0	30
30SJ	-	0,6	30	10,0	40
31SJ	teren zieleni naturalnej	0,4	30	10,0	40
32SJ	-	0,6	30	10,0	40
33SJ	-	0,6	30	10,0	40
34SJ	-	0,4	20	10,0	50
35SJ	-	0,6	30	10,0	40
36SJ	-	0,6	30	10,0	40
37SJ	-	0,6	30	10,0	40
38SJ	-	0,6	30	10,0	40
39SJ	-	0,6	30	10,0	40
40SJ	-	0,6	30	10,0	40
41SJ	-	0,6	30	10,0	40
42SJ	-	0,6	30	10,0	40
43SJ	-	0,6	30	10,0	40
44SJ	-	0,6	30	10,0	40
45SJ	-	0,6	30	10,0	40
46SJ	-	0,6	30	10,0	40
47SJ	teren zabudowy letniskowej lub rekreacji indywidualnej	0,6	30	10,0	40
48SJ	teren zabudowy letniskowej lub rekreacji indywidualnej	0,6	30	10,0	40
49SJ	-	0,6	30	10,0	40
50SJ	-	0,6	30	10,0	40
51SJ	-	0,6	30	10,0	40
52SJ	-	0,6	30	10,0	40
53SJ	teren zabudowy letniskowej lub rekreacji indywidualnej	0,6	30	10,0	40
54SJ	-	0,6	30	10,0	40
55SJ	-	0,6	30	10,0	40

56SJ	-	0,6	30	10,0	40
57SJ	-	0,6	30	10,0	40
58SJ	-	0,6	30	10,0	40
59SJ	-	0,6	30	10,0	40
60SJ	-	0,8	40	10,0	30
61SJ	-	0,8	40	10,0	30
62SJ	-	0,8	40	10,0	30
63SJ	-	0,6	30	10,0	40
64SJ					
64SJ	teren zabudowy letniskowej lub rekreacji indywidualnej	0,6	30	10,0	40
65SJ	-	0,6	30	10,0	40
66SJ	-	0,6	30	10,0	40
67SJ	-	0,6	30	10,0	40
68SJ	-	0,6	30	10,0	40
69SJ	-	0,6	30	10,0	40
70SJ	-	0,6	30	10,0	40
71SJ	-	0,6	30	10,0	40
72SJ	teren zieleni naturalnej	0,6	30	10,0	40
73SJ	-	0,6	30	10,0	40
74SJ	-	0,6	30	10,0	40
75SJ	-	0,6	30	10,0	40
76SJ	-	0,6	30	10,0	40
77SJ	-	0,6	30	10,0	40
78SJ	-	0,6	30	10,0	40
79SJ	-	0,6	30	10,0	40
80SJ	-	0,6	30	10,0	40
81SJ	-	0,6	30	10,0	40
82SJ	-	0,6	30	10,0	40
83SJ	-	0,6	30	10,0	40
84SJ	-	0,6	30	10,0	40
85SJ	-	0,8	40	10,0	30
86SJ	-	0,6	30	10,0	40
87SJ	-	0,6	30	10,0	40
88SJ	-	0,6	30	10,0	40
89SJ	-	0,6	30	10,0	40
90SJ	-	0,6	30	10,0	40
91SJ	-	0,6	30	10,0	40
92SJ	-	0,6	30	10,0	40
93SJ	teren zabudowy letniskowej lub rekreacji indywidualnej	0,6	30	10,0	40
94SJ	-	0,6	30	10,0	40
95SJ	-	0,6	30	10,0	40
96SJ	-	0,8	40	10,0	30
97SJ	-	0,6	30	10,0	40
98SJ	-	0,6	30	10,0	40
99SJ	-	0,6	30	10,0	40
100SJ	-	0,6	30	10,0	40
101SJ	teren zieleni naturalnej	0,6	30	10,0	40
102SJ	-	0,6	30	10,0	40
103SJ	-	0,6	30	10,0	40

104SJ	teren zabudowy letniskowej lub rekreacji indywidualnej	0,6	30	10,0	40
105SJ	-	0,8	40	10,0	30
106SJ	-	0,8	40	10,0	30
107SJ	-	0,8	40	10,0	30
108SJ	-	0,8	40	10,0	30
109SJ	-	0,8	40	10,0	30
110SJ	-	1,2	40	15,0	30
111SJ	-	0,6	30	12,0	40
112SJ	-	0,6	40	12,0	30
113SJ	-	0,8	40	10,0	30
114SJ	-	0,8	40	10,0	30
115SJ	-	0,8	40	10,0	30
116SJ	-	0,8	40	10,0	30
117SJ	-	0,8	40	10,0	30
118SJ	-	0,8	40	10,0	30
119SJ	-	0,6	30	10,0	40
120SJ	-	0,6	30	10,0	40
121SJ	-	0,8	40	10,0	30
122SJ	-	0,8	40	12,0	30
123SJ	-	0,8	40	10,0	30
124SJ	-	0,8	40	10,0	30
125SJ	-	0,8	40	10,0	30
126SJ	-	0,6	30	10,0	40
127SJ	teren zabudowy letniskowej lub rekreacji indywidualnej	0,6	30	10,0	40
128SJ	teren zabudowy letniskowej lub rekreacji indywidualnej, teren zieleni naturalnej	0,6	30	10,0	40
129SJ	-	0,6	30	10,0	40
130SJ	-	0,6	30	10,0	40
131SJ	-	0,6	30	10,0	40
132SJ	-	0,6	30	10,0	40
133SJ	-	0,6	30	10,0	40
134SJ	-	0,6	30	10,0	40
135SJ	teren zabudowy letniskowej lub rekreacji indywidualnej, teren zieleni naturalnej	0,6	30	10,0	40
136SJ	teren zabudowy letniskowej lub rekreacji indywidualnej, teren zieleni naturalnej	0,6	30	10,0	40
137SJ	teren zabudowy letniskowej lub rekreacji indywidualnej	0,6	30	10,0	40
138SJ	-	0,6	30	10,0	40
139SJ	-	0,6	30	10,0	40
140SJ	-	0,8	40	10,0	30
141SJ	-	0,6	30	10,0	40
142SJ	-	0,6	30	10,0	40
143SJ	-	0,6	30	10,0	40
144SJ	-	0,6	30	10,0	40
145SJ	-	0,6	30	10,0	40
146SJ	-	0,6	30	10,0	40
147SJ	teren zabudowy letniskowej lub rekreacji indywidualnej	0,6	30	10,0	40
148SJ	-	0,6	30	10,0	40
149SJ	-	0,6	30	10,0	40
150SJ	-	0,6	30	10,0	40

151SJ	-	0,6	30	10,0	40
152SJ	teren zabudowy letniskowej lub rekreacji indywidualnej	0,6	30	10,0	40
153SJ	-	0,6	30	10,0	40
154SJ	-	0,8	40	10,0	30
155SJ	-	0,6	30	10,0	40
156SJ	-	0,6	30	10,0	40
157SJ	-	0,6	30	10,0	40
158SJ	-	0,6	30	10,0	40
159SJ	-	0,6	30	10,0	40
160SJ	-	0,6	30	10,0	40
161SJ	-	0,6	30	10,0	40
162SJ	-	0,6	30	10,0	40
163SJ	-	0,6	30	10,0	40
164SJ	-	0,6	30	10,0	40
165SJ	-	0,6	30	10,0	40
166SJ	-	0,8	40	10,0	30
167SJ	-	0,8	40	10,0	30
168SJ	-	0,6	30	10,0	40
169SJ	-	0,6	30	10,0	40
170SJ	-	0,6	30	10,0	40
171SJ	-	0,6	30	10,0	40
172SJ	-	0,6	30	10,0	40
173SJ	-	0,6	30	10,0	40
174SJ	-	0,6	30	10,0	40
175SJ	-	0,6	30	10,0	40
176SJ	-	0,6	30	10,0	40
177SJ	-	0,6	30	10,0	40
178SJ	-	0,6	30	10,0	40
179SJ	-	0,6	30	10,0	40
180SJ	-	0,6	30	10,0	40
181SJ	-	0,6	30	10,0	40
182SJ	-	0,6	30	10,0	40
183SJ	-	0,6	30	10,0	40
184SJ	-	0,6	30	10,0	40
185SJ	teren zabudowy letniskowej lub rekreacji indywidualnej, teren zieleni naturalnej	0,6	30	10,0	40
186SJ	-	0,6	30	10,0	40
187SJ	-	0,6	30	10,0	40
188SJ	-	0,6	30	10,0	40
189SJ	-	0,6	30	10,0	40
190SJ	teren zabudowy letniskowej lub rekreacji indywidualnej	0,6	30	10,0	40
191SJ	-	0,6	30	10,0	40
192SJ	-	0,6	30	10,0	40
193SJ	-	0,6	30	10,0	40
194SJ	teren zieleni naturalnej	0,6	30	10,0	40
195SJ	-	0,6	30	10,0	40
196SJ	-	0,8	40	10,0	30
197SJ	-	0,8	40	10,0	30
198SJ	-	0,6	30	10,0	40
199SJ	-	0,6	30	10,0	40

200SJ	-	0,6	30	10,0	40
201SJ	-	0,6	30	10,0	40
202SJ	teren zieleni naturalnej	0,4	20	10,0	50
203SJ	-	0,6	30	10,0	40
204SJ	teren zieleni naturalnej	0,6	30	10,0	40
205SJ	-	0,6	30	10,0	40
206SJ	-	0,6	30	10,0	40
207SJ	teren zieleni naturalnej	0,6	30	10,0	40
208SJ	-	0,6	30	10,0	40
209SJ	-	0,6	30	10,0	40
210SJ	-	0,6	30	10,0	40
211SJ	-	0,6	30	10,0	40
212SJ	teren zieleni naturalnej	0,6	30	10,0	40
213SJ	-	0,6	30	10,0	40
214SJ	-	0,6	30	10,0	40
215SJ	teren zabudowy letniskowej lub rekreacji indywidualnej	0,6	30	10,0	40
216SJ	-	0,6	30	10,0	40
217SJ	-	0,6	30	10,0	40
218SJ	teren zabudowy letniskowej lub rekreacji indywidualnej, teren zieleni naturalnej	0,6	30	10,0	40
219SJ	teren zabudowy letniskowej lub rekreacji indywidualnej	0,6	30	10,0	40
220SJ	-	0,6	30	10,0	40
221SJ	-	0,6	30	10,0	40
222SJ	-	0,6	30	10,0	40
223SJ	-	0,6	30	10,0	40
224SJ	-	0,6	30	10,0	40
225SJ	-	0,6	30	10,0	40
226SJ	-	0,6	30	10,0	40
227SJ	-	0,6	30	10,0	40
228SJ	-	0,6	30	10,0	40
229SJ	-	0,6	30	10,0	40
230SJ	-	0,6	30	10,0	40
231SJ	-	0,6	30	10,0	40
232SJ	-	0,6	30	10,0	40
233SJ	-	0,6	30	10,0	40
234SJ	-	0,6	30	10,0	40
235SJ	-	0,6	30	10,0	40
236SJ	-	0,6	30	10,0	40
237SJ	-	0,6	30	10,0	40
238SJ	-	0,6	30	10,0	40
239SJ	-	0,6	30	10,0	40
240SJ	-	0,6	30	10,0	40
241SJ	-	0,6	30	10,0	40
242SJ	-	0,6	30	10,0	40
243SJ	-	0,6	30	10,0	40
244SJ	-	0,6	30	10,0	40
245SJ	-	0,6	30	10,0	40
246SJ	-	0,6	30	10,0	40
247SJ	-	0,6	30	10,0	40
248SJ	-	0,6	30	10,0	40

249SJ	-	0,6	30	10,0	40
250SJ	teren zabudowy letniskowej lub rekreacji indywidualnej	0,6	30	10,0	40
251SJ	-	0,6	30	10,0	40
252SJ	teren zabudowy letniskowej lub rekreacji indywidualnej	0,6	30	10,0	40
253SJ	-	0,6	30	10,0	40
254SJ	-	0,6	30	10,0	40
255SJ	-	0,6	30	10,0	40
256SJ	teren zabudowy letniskowej lub rekreacji indywidualnej	0,6	30	10,0	40
257SJ	teren zabudowy letniskowej lub rekreacji indywidualnej	0,6	30	10,0	40
258SJ	-	0,6	30	10,0	40
259SJ	teren zabudowy letniskowej lub rekreacji indywidualnej	0,6	30	10,0	40
260SJ	-	0,6	30	10,0	40
261SJ	-	0,6	30	10,0	40
262SJ	teren zabudowy letniskowej lub rekreacji indywidualnej	0,6	30	10,0	40
263SJ	-	0,6	30	10,0	40
264SJ	-	0,6	30	10,0	40
265SJ	teren zabudowy letniskowej lub rekreacji indywidualnej	0,6	30	10,0	40
266SJ	-	0,6	30	10,0	40
267SJ	-	0,6	30	10,0	40
268SJ	-	0,6	30	10,0	40
269SJ	teren zabudowy letniskowej lub rekreacji indywidualnej	0,6	30	10,0	40
270SJ	-	0,6	30	10,0	40
271SJ	-	0,6	30	10,0	40
272SJ	-	0,6	30	10,0	40
273SJ	teren zabudowy letniskowej lub rekreacji indywidualnej, teren zieleni naturalnej	0,6	30	10,0	40
274SJ	teren zieleni naturalnej	0,6	30	10,0	40
275SJ	teren zieleni naturalnej	0,6	30	10,0	40
276SJ	-	0,8	40	10,0	30
277SJ	-	0,6	30	10,0	40
278SJ	-	0,8	40	10,0	30
279SJ	-	0,8	40	10,0	30
280SJ	-	0,8	40	10,0	30
281SJ	-	0,8	40	10,0	30
282SJ	-	0,8	40	10,0	30

2.2.3. Strefa wielofunkcyjna z zabudową zagrodową (SZ)

Obejmuje tereny zabudowy zagrodowej, w tym pojedyncze zagrody i gospodarstwa rolne, na obszarze całej gminy. W planie ogólnym tereny przeznaczone pod zabudowę zagrodową wyznaczono wyłącznie w zakresie zgodnym z obowiązującymi miejscowymi planami zagospodarowania przestrzennego oraz istniejącym zagospodarowaniem. Dla zapewnienia rozwoju gospodarstw rolnych o nowe obiekty gospodarcze i budowle rolnicze (silosy) na podstawie analizy stanu zagospodarowania wynikającego z ortofotomapy i składanych wniosków mieszkańców w nieznacznym zakresie zaktualizowano granice istniejących terenów przewidzianych pod te gospodarstwa. Nowe tereny przewidzianych pod lokalizację zabudowy zagrodowej wyznaczono jedynie w granicach Obszaru Uzupełnienia Zabudowy.

Profil podstawowy: teren zabudowy zagrodowej, teren produkcji w gospodarstwach rolnych, teren akwakultury i obsługi rybactwa, teren komunikacji, teren zieleni urządzonej, teren ogrodów działkowych, teren infrastruktury technicznej.

Tabela 3. Gminny katalog wyznaczonych stref wielofunkcyjnych z zabudową zagrodową

Symbol	Profil dodatkowy	Maksymalna nadziemna intensywność zabudowy	Maksymalny udział powierzchni zabudowy [%]	Maksymalna wysokość zabudowy [m]	Minimalny udział powierzchni biologicznie czynnej [%]
1SZ	-	0,6	30	12,0	40
2SZ	-	0,6	30	12,0	40
3SZ	-	0,6	40	12,0	30
4SZ	-	0,6	30	12,0	40
5SZ	-	0,6	30	12,0	40
6SZ	-	0,6	40	12,0	30
7SZ	-	0,6	40	12,0	30
8SZ	teren usług	0,6	40	12,0	30
9SZ	-	0,6	40	12,0	30
10SZ	teren usług, teren zieleni naturalnej	0,6	40	12,0	30
11SZ	-	0,6	30	12,0	40
12SZ	-	0,6	30	12,0	40
13SZ	-	0,6	30	12,0	40
14SZ	-	0,6	30	12,0	40
15SZ	-	0,6	30	12,0	40
16SZ	-	0,6	40	12,0	30
17SZ	-	0,6	30	12,0	40
18SZ	-	0,6	30	12,0	40
19SZ	-	0,6	30	12,0	40
20SZ	teren usług	0,6	30	12,0	40
21SZ	teren usług	0,6	30	12,0	40
22SZ	-	0,6	30	12,0	40
23SZ	-	0,6	30	12,0	40
24SZ	-	0,6	30	12,0	40
25SZ	-	0,6	30	12,0	40
26SZ	-	0,6	30	12,0	40
27SZ	-	0,6	30	12,0	40
28SZ	-	0,6	30	12,0	40
29SZ	teren usług	0,6	30	12,0	40
30SZ	teren usług	0,6	30	12,0	40
31SZ	-	0,6	30	12,0	40
32SZ	-	0,6	40	12,0	30
33SZ	-	0,6	40	12,0	30
34SZ	-	0,6	30	12,0	40
35SZ	teren usług	0,6	40	12,0	30
36SZ	teren usług	0,6	40	12,0	30
37SZ	-	0,6	30	12,0	40
38SZ	teren usług	0,6	40	12,0	30
39SZ	teren usług	0,6	30	12,0	40
40SZ	teren usług	0,6	30	12,0	40
41SZ	teren usług	0,6	30	12,0	40
42SZ	teren usług	0,6	40	12,0	30
43SZ	teren usług	0,6	40	12,0	30

44SZ	teren usług	0,6	40	12.0	30
45SZ	teren usług	0,6	40	12.0	30
46SZ	-	0,6	30	12.0	40
47SZ	-	0,6	30	12.0	40
48SZ	teren usług	0,6	30	12.0	40
49SZ	teren usług	0,6	40	12.0	30
50SZ	teren usług	0,6	30	12.0	40
51SZ	-	0,6	30	12.0	40
52SZ	-	0,6	30	12.0	40
53SZ	-	0,6	30	12.0	40
54SZ	teren usług	0,6	40	12.0	30
55SZ	teren usług	0,6	30	12.0	40
56SZ	-	0,6	30	12.0	40
57SZ	-	0,6	30	12.0	40
58SZ	-	0,6	30	12.0	40
59SZ	-	0,6	30	12.0	40
60SZ	teren usług	0,6	40	12.0	30
61SZ	teren usług	0,6	40	12.0	30
62SZ	teren usług	0,6	30	12.0	40
63SZ	teren usług	0,6	30	12.0	40
64SZ	teren usług	0,6	40	12.0	30
65SZ	teren usług	0,6	30	12.0	40
66SZ	teren usług	0,6	30	12.0	40
67SZ	-	0,6	30	12.0	40
68SZ	teren usług	0,6	30	12.0	40
69SZ	-	0,6	30	12.0	40
70SZ	-	0,6	30	12.0	40
71SZ	-	0,6	30	12.0	40
72SZ	-	0,6	30	12.0	40
73SZ	-	0,6	30	12.0	40
74SZ	-	0,6	30	12.0	40
75SZ	-	0,6	40	12.0	30
76SZ	-	0,6	30	12.0	40
77SZ	-	0,6	30	12.0	40
78SZ	-	0,6	30	12.0	40
79SZ	-	0,6	30	12.0	40
80SZ	-	0,6	30	12.0	40
81SZ	-	0,6	30	12.0	40
82SZ	teren usług	0,6	30	12.0	40
83SZ	-	0,6	30	12.0	40
84SZ	-	0,6	30	12.0	40
85SZ	teren usług, teren zieleni naturalnej	0,6	30	12.0	40
86SZ	teren usług	0,6	30	12.0	40
87SZ	teren usług	0,6	30	12.0	40
88SZ	teren usług	0,6	40	12.0	30
89SZ	teren usług	0,6	40	12.0	30
90SZ	teren usług	0,6	30	12.0	40
91SZ	teren usług	0,6	40	15.0	30
92SZ	teren usług	0,6	30	12.0	40
93SZ	teren usług	0,6	30	12.0	40
94SZ	-	0,6	30	12.0	40

95SZ	-	0,6	30	12.0	40
96SZ	-	0,6	30	12.0	40
97SZ	-	0,6	30	12.0	40
98SZ	teren usług	0,6	30	12.0	40
99SZ	teren usług	0,6	30	12.0	40
100SZ	teren usług	0,6	30	12.0	40
101SZ	teren usług	0,6	40	12.0	30
102SZ	-	0,6	30	12.0	40
103SZ	-	0,6	30	12.0	40
104SZ	-	0,6	30	12.0	40
105SZ	-	0,6	30	12.0	40
106SZ	teren usług	0,6	40	12.0	30
107SZ	teren usług	0,6	40	12.0	30
108SZ	teren usług	0,6	40	12.0	30
109SZ	-	0,6	30	12.0	40
110SZ	-	0,6	30	12.0	40
111SZ	-	0,6	30	12.0	40
112SZ	-	0,6	30	12.0	40
113SZ	-	0,6	30	12.0	40
114SZ	-	0,6	30	12.0	40
115SZ	-	0,6	30	12.0	40
116SZ	-	0,6	30	12.0	40
117SZ	-	0,6	30	15.0	40
118SZ	-	0,6	30	12.0	40
119SZ	-	0,6	30	12.0	40
120SZ	-	0,6	30	12.0	40
121SZ	teren usług	0,6	30	12.0	40
122SZ	teren usług	0,6	30	12.0	40
123SZ	teren usług	0,6	30	12.0	40
124SZ	teren usług	0,6	30	12.0	40
125SZ	teren usług	0,6	30	12.0	40
126SZ	teren usług	0,6	40	12.0	30
127SZ	teren usług	0,6	30	12.0	40
128SZ	-	0,6	30	12.0	40
129SZ	-	0,6	40	12.0	30
130SZ	-	0,6	30	12.0	40
131SZ	teren usług	0,6	30	12.0	40
132SZ	teren usług	0,6	30	12.0	40
133SZ	teren usług	0,6	30	12.0	40
134SZ	teren usług	0,6	40	12.0	30
135SZ	-	0,6	30	12.0	40
136SZ	-	0,6	30	12.0	40
137SZ	teren usług	0,6	30	12.0	40
138SZ	teren usług	0,6	30	12.0	40
139SZ	teren usług	0,6	40	12.0	30
140SZ	teren usług	0,6	40	12.0	30
141SZ	-	0,6	30	12.0	40
142SZ	teren usług	0,6	40	12.0	30
143SZ	teren usług	0,6	40	12.0	30
144SZ	teren usług	0,6	30	12.0	40
145SZ	teren usług	0,6	30	12.0	40

146SZ	-	0,6	30	12.0	40
147SZ	-	0,6	30	12.0	40
148SZ	-	0,6	30	12.0	40
149SZ	-	0,6	30	12.0	40
150SZ	-	0,6	30	12.0	40
151SZ	-	0,6	30	12.0	40
152SZ	-	0,6	30	12.0	40
153SZ	teren usług	0,6	30	12.0	40
154SZ	-	0,6	30	12.0	40
155SZ	teren usług	0,6	40	12.0	30
156SZ	teren usług	0,6	40	12.0	30
157SZ	teren usług	0,6	40	12.0	30
158SZ	-	0,6	30	12.0	40
159SZ	teren usług	0,6	40	12.0	30
160SZ	teren usług	0,6	40	12.0	30
161SZ	teren usług	0,6	40	12.0	30
162SZ	teren usług	0,6	30	12.0	40
163SZ	teren usług	0,6	30	12.0	40
164SZ	teren usług	0,6	30	12.0	40
165SZ	teren usług	0,6	30	12.0	40
166SZ	teren usług	0,6	30	12.0	40
167SZ	teren usług	0,6	30	12.0	40
168SZ	teren usług	0,6	40	12.0	30
169SZ	teren usług	0,6	40	12.0	30
170SZ	teren usług	0,6	40	12.0	30
171SZ	teren usług	0,6	40	12.0	30
172SZ	teren usług	0,6	40	12.0	30
173SZ	teren usług	0,6	30	12.0	40
174SZ	-	0,6	30	12.0	40
175SZ	teren usług	0,6	40	12.0	30
176SZ	teren usług	0,6	40	12.0	30
177SZ	-	0,6	30	12.0	40
178SZ	teren usług	0,6	40	12.0	30
179SZ	teren usług	0,6	40	12.0	30
180SZ	-	0,6	30	12.0	40
181SZ	-	0,6	30	12.0	40
182SZ	-	0,6	40	12.0	30
183SZ	-	0,6	30	12.0	40
184SZ	-	0,6	40	12.0	30
185SZ	teren usług	0,6	40	12.0	30
186SZ	teren usług	0,6	40	12.0	30
187SZ	teren usług	0,6	40	12.0	30
188SZ	-	0,6	30	12.0	40
189SZ	-	0,6	30	12.0	40
190SZ	-	0,6	30	12.0	40
191SZ	-	0,6	30	12.0	40
192SZ	-	0,6	30	12.0	40
193SZ	-	0,6	30	12.0	40
194SZ	-	0,6	30	12.0	40
195SZ	-	0,6	30	12.0	40
196SZ	-	0,6	30	12.0	40

197SZ	-	0,6	30	12.0	40
198SZ	-	0,6	30	12.0	40
199SZ	-	0,6	30	12.0	40
200SZ	-	0,6	30	12.0	40
201SZ	-	0,6	30	12.0	40
202SZ	-	0,6	30	12.0	40
203SZ	-	0,6	30	12.0	40
204SZ	-	0,6	30	12.0	40
205SZ	-	0,6	30	12.0	40
206SZ	-	0,6	30	12.0	40
207SZ	teren usług	0,6	40	12.0	30
208SZ	teren usług	0,6	40	12.0	30
209SZ	teren usług	0,6	40	12.0	30
210SZ	-	0,6	30	12.0	40
211SZ	-	0,6	30	12.0	40
212SZ	-	0,6	30	12.0	40
213SZ	-	0,6	30	12.0	40
214SZ	-	0,6	30	12.0	40
215SZ	-	0,6	30	12.0	40
216SZ	-	0,6	30	12.0	40
217SZ	teren usług	0,6	30	12.0	40
218SZ	teren usług	0,6	30	12.0	40
219SZ	teren usług	0,6	40	12.0	30
220SZ	teren usług	0,6	40	12.0	30
221SZ	teren usług	0,6	40	12.0	30
222SZ	-	0,6	30	12.0	40
223SZ	-	0,6	40	12.0	30
224SZ	-	0,6	40	12.0	30
225SZ	-	0,6	30	12.0	40
226SZ	-	0,6	30	12.0	40
227SZ	-	0,6	30	12.0	40
228SZ	-	0,6	30	12.0	40
229SZ	-	0,6	30	12.0	40
230SZ	-	0,6	30	12.0	40
231SZ	-	0,6	30	12.0	40
232SZ	teren usług	0,6	30	12.0	40
233SZ	teren usług	0,6	30	12.0	40
234SZ	-	0,6	40	12.0	30
235SZ	-	0,6	30	12.0	40
236SZ	-	0,6	30	12.0	40
237SZ	teren usług	0,6	30	12.0	40
238SZ	-	0,6	30	12.0	40
239SZ	-	0,6	40	12.0	30
240SZ	teren usług	0,6	30	12.0	40
241SZ	-	0,6	30	12.0	40
242SZ	-	0,6	30	12.0	40
243SZ	teren usług	0,6	30	12.0	40
244SZ	teren usług	0,6	30	12.0	40
245SZ	-	0,6	40	12.0	30
246SZ	teren usług	0,6	30	12.0	40
247SZ	-	0,6	30	12.0	40

248SZ	-	0,6	30	12.0	40
249SZ	-	0,6	40	12.0	30
250SZ	-	0,6	30	12.0	40
251SZ	-	0,6	30	12.0	40
252SZ	-	0,6	30	12.0	40
253SZ	-	0,6	30	12.0	40
254SZ	-	0,6	30	12.0	40
255SZ	-	0,6	40	15.0	30
256SZ	teren usług	0,6	30	12.0	40
257SZ	teren usług	0,6	40	12.0	30
258SZ	teren usług	0,6	40	12.0	30
259SZ	teren usług	0,6	40	12.0	30
260SZ	-	0,6	30	12.0	40
261SZ	teren usług	0,6	40	12.0	30
262SZ	-	0,6	30	12.0	40
263SZ	-	0,6	30	12.0	40
264SZ	-	0,6	40	15,0	30
265SZ	-	0,6	40	12,0	30
266SZ	-	0,6	40	12,0	30
267SZ	teren usług	0,6	40	12.0	30
268SZ	-	0,6	30	12.0	40
269SZ	-	0,6	30	12.0	40
270SZ	teren usług	0,6	40	12.0	30
271SZ	-	0,6	30	12.0	40
272SZ	teren usług	0,6	40	12.0	30
273SZ	teren usług	0,6	30	12.0	40
274SZ	-	0,6	30	12.0	40
275SZ	-	0,6	40	12.0	30
276SZ	-	0,6	30	12.0	40
277SZ	-	0,6	30	12.0	40
278SZ	-	0,6	30	12.0	40
279SZ	-	0,6	30	12.0	40
280SZ	teren usług	0,6	40	12.0	30
281SZ	teren usług	0,6	30	12.0	40
282SZ	teren usług	0,6	30	12.0	40
283SZ	teren usług	0,6	30	12.0	40
284SZ	teren usług	0,6	30	12.0	40
285SZ	-	0,6	40	12.0	30
286SZ	-	0,6	40	12.0	30
287SZ	-	0,6	30	12.0	40
288SZ	-	0,6	30	12.0	40
289SZ	-	0,6	30	12.0	40
290SZ	-	0,6	30	12.0	40
291SZ	-	0,6	40	12.0	30
292SZ	-	0,6	30	12.0	40
293SZ	-	0,6	30	12.0	40
294SZ	-	0,6	30	12.0	40
295SZ	-	0,6	30	12.0	40
296SZ	-	0,6	30	12.0	40
297SZ	-	0,6	30	12.0	40
298SZ	-	0,6	30	12.0	40

299SZ	-	0,6	30	12.0	40
300SZ	-	0,6	30	12.0	40
301SZ	-	0,6	30	12.0	40
302SZ	-	0,6	30	12.0	40
303SZ	-	0,6	30	12.0	40
304SZ	-	0,6	30	12.0	40
305SZ	-	0,6	30	12.0	40
306SZ	-	0,6	30	12.0	40
307SZ	-	0,6	30	12.0	40
308SZ	-	0,6	40	12.0	30
309SZ	-	0,6	30	12.0	40
310SZ	-	0,6	30	12.0	40
311SZ	-	0,6	30	12.0	40
312SZ	-	0,6	30	12.0	40
313SZ	-	0,6	30	12.0	40
314SZ	-	0,6	40	12.0	30
315SZ	teren usług	0,6	40	12.0	30
316SZ	-	0,6	30	12.0	40
317SZ	teren usług	0,6	40	12.0	30
318SZ	-	0,6	30	12.0	40
319SZ	-	0,6	30	12.0	40
320SZ	-	0,6	30	12.0	40
321SZ	-	0,6	40	12.0	30
322SZ	-	0,6	30	12.0	40
323SZ	-	0,6	40	12.0	30
324SZ	-	0,6	30	12.0	40
325SZ	-	0,6	30	12.0	40
326SZ	teren usług	0,6	40	12.0	30
327SZ	teren usług	0,6	40	12.0	30
328SZ	teren usług	0,6	30	12.0	40
329SZ	teren usług	0,6	30	12.0	40
330SZ	-	0,6	30	12.0	40
331SZ	teren usług	0,6	40	12.0	30
332SZ	teren usług	0,6	40	12.0	30
333SZ	teren usług	0,6	30	12.0	40
334SZ	-	0,6	30	12.0	40
335SZ	-	0,6	30	12.0	40
336SZ	-	0,6	30	12.0	40
337SZ	-	0,6	30	12.0	40
338SZ	-	0,6	30	12.0	40
339SZ	-	0,6	30	12.0	40
340SZ	-	0,6	30	12.0	40
341SZ	-	0,6	30	12.0	40
342SZ	-	0,6	30	12.0	40
343SZ	-	0,6	30	12.0	40
344SZ	-	0,6	30	12.0	40
345SZ	-	0,6	30	12.0	40
346SZ	teren usług	0,6	40	12.0	30
347SZ	teren usług	0,6	40	12.0	30
348SZ	teren usług	0,6	40	12.0	30
349SZ	-	0,6	40	12.0	30

350SZ	-	0,6	30	12.0	40
351SZ	-	0,6	30	12.0	40
352SZ	-	0,6	30	12.0	40
353SZ	-	0,6	30	12.0	40
354SZ	-	0,6	30	12.0	40
355SZ	-	0,6	30	12.0	40
356SZ	-	0,6	30	12.0	40
357SZ	teren usług	0,6	30	12.0	40
358SZ	-	0,6	30	12.0	40
359SZ	-	0,6	40	12.0	30
360SZ	-	0,6	30	12.0	40
361SZ	-	0,6	30	12.0	40
362SZ	teren usług	0,6	30	12.0	40
363SZ	teren usług	0,6	30	12.0	40
364SZ	teren usług	0,6	40	12.0	30
365SZ	teren usług	0,6	40	12.0	30
366SZ	teren usług	0,6	30	12.0	40
367SZ	teren usług	0,6	40	12.0	30
368SZ	teren usług	0,6	30	12.0	40
369SZ	teren usług	0,6	30	12.0	40
370SZ	-	0,6	30	12.0	40
371SZ	-	0,6	30	12.0	40
372SZ	-	0,6	30	12.0	40
373SZ	-	0,6	30	12.0	40
374SZ	teren usług	0,6	40	12.0	30
375SZ	-	0,6	30	12.0	40
376SZ	-	0,6	30	12.0	40
377SZ	-	0,6	30	12.0	40
378SZ	-	0,6	30	12.0	40
379SZ	-	0,6	30	12.0	40
380SZ	teren usług	0,6	30	12.0	40
381SZ	-	0,6	30	12.0	40
382SZ	teren usług	0,6	30	12.0	40
383SZ	-	0,6	30	12.0	40
384SZ	-	0,6	30	12.0	40
385SZ	-	0,6	30	12.0	40
386SZ	-	0,6	30	12.0	40
387SZ	-	0,6	30	12.0	40
388SZ	-	0,6	30	12.0	40
389SZ	-	0,6	30	12.0	40
390SZ	teren usług	0,6	30	12.0	40
391SZ	-	0,6	30	12.0	40
392SZ	-	0,6	30	12.0	40
393SZ	-	0,6	30	12.0	40
394SZ	-	0,6	30	12.0	40
395SZ	-	0,6	40	12.0	30
396SZ	-	0,6	40	12.0	30
397SZ	-	0,6	30	12.0	40
398SZ	-	0,6	30	12.0	40
399SZ	-	0,6	30	12.0	40
400SZ	-	0,6	30	12.0	40

401SZ	-	0,6	30	12.0	40
402SZ	-	0,6	30	12.0	40
403SZ	-	0,6	30	12.0	40
404SZ	-	0,6	30	12.0	40
405SZ	teren usług	0,6	30	12.0	40
406SZ	teren usług	0,6	30	12.0	40
407SZ	-	0,6	30	12.0	40
408SZ	-	0,6	30	12.0	40
409SZ	teren usług	0,6	30	12.0	40
410SZ	teren usług	0,6	30	12.0	40
411SZ	teren usług	0,6	30	12.0	40
412SZ	-	0,6	30	12.0	40
413SZ	-	0,6	30	12.0	40
414SZ	-	0,6	30	12.0	40
415SZ	-	0,6	30	12.0	40
416SZ	-	0,6	30	12.0	40
417SZ	-	0,6	30	12.0	40
418SZ	-	0,6	40	12.0	30
419SZ	teren usług	0,6	40	12.0	30
420SZ	teren usług	0,6	40	12.0	30
421SZ	-	0,6	30	12.0	40
422SZ	-	0,6	40	12.0	30
423SZ	-	0,6	30	12.0	40
424SZ	-	0,6	30	12.0	40
425SZ	-	0,6	30	12.0	40
426SZ	-	0,6	30	12.0	40
427SZ	-	0,6	30	12.0	40
428SZ	-	0,6	30	12.0	40
429SZ	-	0,6	30	12.0	40
430SZ	-	0,6	30	12.0	40
431SZ	-	0,6	30	12.0	40
432SZ	-	0,6	30	12.0	40
433SZ	-	0,6	40	12.0	30
434SZ	-	0,6	30	12.0	40
435SZ	teren usług	0,6	30	12.0	40
436SZ	-	0,6	30	12.0	40
437SZ	teren usług	0,6	30	12.0	40
438SZ	-	0,6	30	12.0	40
439SZ	teren usług	0,6	30	12.0	40
440SZ	teren usług	0,6	30	12.0	40
441SZ	teren zieleni naturalnej	0,6	30	12.0	40
442SZ	-	0,6	30	12.0	40
443SZ	-	0,6	40	15.0	30
444SZ	teren usług	0,6	30	12.0	40
445SZ	teren usług	0,6	30	12.0	40
446SZ	teren usług	0,6	40	12.0	30
447SZ	teren usług	0,6	40	12.0	30
448SZ	teren usług	0,6	40	12.0	30
449SZ	-	0,6	30	12.0	40
450SZ	teren usług	0,6	40	12.0	30
451SZ	teren usług	0,6	30	12.0	40

452SZ	teren usług	0,6	40	12.0	30
453SZ	teren usług	0,6	40	12.0	30
454SZ	teren usług	0,6	30	12.0	40
455SZ	teren usług	0,6	30	12.0	40
456SZ	-	0,6	30	12.0	40
457SZ	-	0,6	30	12.0	40
458SZ	-	0,6	30	12.0	40
459SZ	-	0,6	30	12.0	40
460SZ	-	0,6	30	12.0	40
461SZ	-	0,6	30	12.0	40
462SZ	-	0,6	30	12.0	40
463SZ	-	0,6	30	12.0	40
464SZ	-	0,6	30	12.0	40
465SZ	-	0,6	30	12.0	40
466SZ	-	0,6	30	12.0	40
467SZ	-	0,6	30	12.0	40
468SZ	teren usług	0,6	30	12.0	40
469SZ	teren usług	0,6	30	12.0	40
470SZ	teren usług	0,6	30	12.0	40
471SZ	-	0,6	30	12.0	40
472SZ	-	0,6	30	12.0	40
473SZ	-	0,6	30	12.0	40
474SZ	-	0,6	30	12.0	40
475SZ	teren usług	0,6	30	12.0	40
476SZ	teren usług	0,6	30	12.0	40
477SZ	teren usług	0,6	30	12.0	40
478SZ	-	0,6	30	12.0	40
479SZ	-	0,6	30	12.0	40
480SZ	-	0,6	30	12.0	40
481SZ	-	0,6	30	12.0	40
482SZ	teren usług	0,6	30	12.0	40
483SZ	-	0,6	30	12.0	40
484SZ	-	0,6	30	12.0	40
485SZ	teren usług	0,6	30	12.0	40
486SZ	-	0,6	30	12.0	40
487SZ	teren usług	0,6	30	12.0	40
488SZ	teren usług	0,6	30	12.0	40
489SZ	-	0,6	30	12.0	40
490SZ	teren usług	0,6	30	12.0	40
491SZ	teren usług	0,6	30	12.0	40
492SZ	-	0,6	30	12.0	40
493SZ	-	0,6	30	12.0	40
494SZ	-	0,6	30	12.0	40
495SZ	-	0,6	30	12.0	40
496SZ	-	0,6	30	12.0	40
497SZ	teren usług	0,6	30	12.0	40
498SZ	teren usług	0,6	30	12.0	40
499SZ	teren usług	0,6	40	12.0	30
500SZ	teren usług	0,6	40	12.0	30
501SZ	teren usług	0,6	40	12.0	30
502SZ	teren usług	0,6	40	12.0	30

503SZ	teren usług	0,6	40	12,0	30
504SZ	teren usług	0,6	40	12,0	30
505SZ	-	0,6	30	12,0	40
506SZ	-	0,6	30	12,0	40

2.2.4. Strefa usługowa (SU)

Obejmuje istniejące i projektowane tereny usług w tym usługi zdrowia i pomocy społecznej, edukacji, sportu i rekreacji, kultury i rozrywki, kultu religijnego, bezpieczeństwa i porządku publicznego, biurowe i administracji oraz usługi komercyjne. W planie ogólnym tereny przeznaczone pod zabudowę usługową wyznaczono w zakresie zgodnym z obowiązującymi miejscowymi planami zagospodarowania przestrzennego oraz w zakresie wynikającym z istniejącego zagospodarowania. Dodatkowo przewidziano możliwość rozwoju usług o charakterze komercyjnym wzdłuż drogi krajowej, dróg powiatowych w miejscach zapewniających dobrą dostępność komunikacyjną oraz w okolicach węzłów drogi ekspresowej gdzie wyznaczono w POG szereg nowych stref usługowych.

Podkreślić również należy że rezerwy terenowe pod funkcję usługową zapewnione zostały w ramach pozostałych stref planistycznych, obejmujących tereny niezabudowane, dla których wyznaczony został podstawowy lub dodatkowy profil funkcjonalny: teren usług lub inny profil uszczegóławiający konkretny rodzaj usług.

Profil podstawowy: teren usług, teren komunikacji, teren zieleni urządzonej, teren ogrodów działkowych, teren infrastruktury technicznej.

Tabela 4. Gminny katalog wyznaczonych stref usługowych

Symbol	Profil dodatkowy	Maksymalna nadziemna intensywność zabudowy	Maksymalny udział powierzchni zabudowy [%]	Maksymalna wysokość zabudowy [m]	Minimalny udział powierzchni biologicznie czynnej [%]
1SU	-	0,6	40	8,0	30
2SU	-	0,6	30	8,0	40
3SU	teren składów i magazynów	0,4	40	15,0	30
4SU	-	0,4	20	10,0	40
5SU	-	0,6	40	10,0	30
6SU	-	0,6	30	25,0	40
7SU	-	0,6	30	22,0	30
8SU	-	0,3	30	6,0	40
9SU	-	0,4	20	25,0	50
10SU	teren składów i magazynów, teren elektrowni słonecznej	0,4	40	15,0	30
11SU	teren składów i magazynów	0,3	30	10,0	40
12SU	teren składów i magazynów	0,6	30	12,0	40
13SU	teren składów i magazynów	0,6	30	15,0	40
14SU	-	0,6	30	12,0	30
15SU	teren zieleni naturalnej	0,6	30	12,0	40
16SU	teren zieleni naturalnej	0,4	20	12,0	60
17SU	-	0,3	30	10,0	30
18SU	teren składów i magazynów	0,4	40	12,0	30
19SU	-	0,3	30	10,0	30
20SU	teren zieleni naturalnej	0,6	30	12,0	40
21SU	teren składów i magazynów, teren elektrowni słonecznej	0,5	50	20,0	30
22SU	teren składów i magazynów, teren elektrowni słonecznej	0,5	50	20,0	30
23SU	teren składów i magazynów, teren elektrowni słonecznej	0,5	50	20,0	40

24SU	teren składów i magazynów	0,4	50	15,0	30
25SU	teren zieleni naturalnej	0,6	30	15,0	40
26SU	-	0,4	20	10,0	40
27SU	-	0,2	10	10,0	30
28SU	-	0,2	10	10,0	30
29SU	teren zieleni naturalnej	0,6	30	20,0	30
30SU	-	0,6	30	10,0	40
31SU	-	0,4	20	10,0	40
32SU	-	0,4	20	10,0	30
33SU	-	0,4	20	10,0	30
34SU	teren zieleni naturalnej	0,6	20	15,0	40
35SU	-	0,3	30	12,0	40
36SU	teren zieleni naturalnej	0,6	30	20,0	30
37SU	-	1,0	50	10,0	30
38SU	teren składów i magazynów	0,6	40	15,0	30
39SU	teren zieleni naturalnej	0,6	30	15,0	30
40SU	-	0,2	20	12,0	50
41SU	-	0,6	30	10,0	40
42SU	-	0,2	10	10,0	50
43SU	-	0,2	10	10,0	50
44SU	teren składów i magazynów	0,4	50	15,0	30
45SU	-	0,4	20	10,0	30
46SU	-	1,2	60	15,0	30
47SU	-	0,6	30	10,0	50
48SU	-	0,6	30	22,0	30
49SU	-	0,6	30	12,0	50
50SU	-	0,5	50	12,0	30
51SU	-	1,8	60	15,0	30
52SU	-	0,6	30	12,0	30
53SU	-	0,4	20	15,0	40
54SU	-	1,2	60	10,0	30
55SU	-	0,9	30	15,0	30
56SU	-	0,6	30	20,0	30
57SU	-	0,6	30	10,0	30
58SU	-	0,5	25	12,0	30
59SU	-	0,8	40	15,0	30
60SU	teren składów i magazynów, teren elektrowni słonecznej	0,5	50	15,0	30
61SU	teren składów i magazynów	0,5	50	15,0	30
62SU	teren składów i magazynów	0,4	40	15,0	30
63SU	-	0,4	40	15,0	40
64SU	teren zieleni naturalnej	0,3	15	20,0	50
65SU	teren zieleni naturalnej	0,3	15	10,0	50
66SU	teren składów i magazynów	0,4	50	15,0	30
67SU	teren składów i magazynów	0,6	30	12,0	30
68SU	teren składów i magazynów	0,6	30	12,0	30
69SU	teren składów i magazynów	0,4	30	15,0	30
70SU	teren składów i magazynów	0,4	30	15,0	30
71SU	teren składów i magazynów	0,4	30	12,0	30
72SU	teren składów i magazynów	0,4	30	15,0	30
73SU	teren składów i magazynów	0,6	30	12,0	30
74SU	teren składów i magazynów	0,4	30	15,0	30

75SU	teren składów i magazynów	0,4	30	15,0	30
76SU	-	0,6	30	12,0	50
77SU	-	0,6	30	12,0	30
78SU	-	0,6	30	12,0	30
79SU	-	0,6	30	10,0	30
80SU	-	0,6	30	12,0	30
81SU	-	0,6	30	12,0	30
82SU	teren zieleni naturalnej	0,3	15	20,0	50
83SU	-	0,2	10	12,0	50
84SU	teren składów i magazynów, teren elektrowni słonecznej	1,0	50	15,0	30
85SU	-	0,8	40	12,0	30
86SU	-	0,6	30	10,0	40
87SU	-	0,8	40	10,0	30
88SU	teren składów i magazynów	0,5	30	12,0	30
89SU	teren składów i magazynów	0,4	30	12,0	30
90SU	-	0,8	40	10,0	30
91SU	-	0,2	20	6,0	30
92SU	-	0,6	30	10,0	30
93SU	teren składów i magazynów	0,3	30	15,0	40
94SU	-	0,6	30	12,0	30
95SU	-	0,8	40	10,0	30

2.2.5. Strefa handlu wielkopowierzchniowego (SH)

Na obszarze gminy Strzegowo z powodu niskiego zapotrzebowania na tego typu obiekty nie wyznacza się stref handlu wielkopowierzchniowego.

2.2.6. Strefa gospodarcza (SP)

Objemuje istniejące i projektowane tereny produkcji przemysłowej (zakłady produkcyjne oraz warsztaty i inne produkcyjne obiekty przemysłowe). W planie ogólnym tereny przeznaczone pod zabudowę przemysłową wyznaczono w zakresie zgodnym z obowiązującymi miejscowymi planami zagospodarowania przestrzennego, istniejącym zagospodarowaniem oraz w okolicach węzłów drogi ekspresowej.

Profil podstawowy: teren produkcji, teren komunikacji, teren zieleni urządzonej, teren ogrodów działkowych, teren infrastruktury technicznej.

Tabela 5. Gminny katalog wyznaczonych stref gospodarczych

Symbol	Profil dodatkowy	Maksymalna nadziemna intensywność zabudowy	Maksymalny udział powierzchni zabudowy [%]	Maksymalna wysokość zabudowy [m]	Minimalny udział powierzchni biologicznie czynnej [%]
1SP	teren usług	0,5	50	20,0	20
2SP	teren usług	0,5	50	20,0	20
3SP	teren usług	0,5	50	15,0	20
4SP	teren usług	0,5	50	20,0	20
5SP	teren usług	0,5	50	15,0	20
6SP	teren usług	0,5	50	15,0	20
7SP	teren usług	0,5	50	15,0	20
8SP	teren usług	0,5	50	15,0	20
9SP	teren usług	0,5	50	15,0	20
10SP	teren usług	0,5	50	15,0	20
11SP	teren usług	0,5	50	15,0	20
12SP	teren usług	0,5	50	15,0	20

13SP	teren usług, teren zieleni naturalnej	0,5	50	20,0	20
14SP	teren usług	0,5	50	15,0	20

2.2.7. Strefa produkcji rolniczej (SR)

Obejmuje w większości tereny istniejącej wielkotowarowej produkcji rolnej (budynków inwentarskich, składów, magazynów i usług) oraz obsługi produkcji w gospodarstwach rolnych, hodowlanych i ogrodniczych m.in. hale i magazyny na sprzęt rolniczy i towar, a także zabudowę przetwórstwa rolno-spożywczego. W planie ogólnym tereny przeznaczone pod produkcję rolniczą wyznaczono w zakresie zgodnym z obowiązującymi miejscowymi planami zagospodarowania przestrzennego których granice w niewielkim stopniu zaktualizowano oraz w zakresie zgodnym z istniejącym stanem zagospodarowania. Zakres aktualizacji związany był z koniecznością uwzględniania w planie istniejących zespołów zabudowy inwentarskiej, które pomimo że nie zostały ujęte w mpzp zostały zrealizowane na podstawie prawomocnych pozwoleń na budowę.

Profil podstawowy: teren produkcji w gospodarstwach rolnych, teren wielkotowarowej produkcji rolnej, teren akwakultury i obsługi rybactwa, teren komunikacji, teren ogrodów działkowych, teren infrastruktury technicznej.

Tabela 6. Gminny katalog wyznaczonych stref produkcji rolniczej

Symbol	Profil dodatkowy	Maksymalna nadziemna intensywność zabudowy	Maksymalny udział powierzchni zabudowy [%]	Maksymalna wysokość zabudowy [m]	Minimalny udział powierzchni biologicznie czynnej [%]
1SR	-	0,4	40	15,0	30
2SR	teren elektrowni słonecznej	0,3	30	25,0	40
3SR	teren biogazowni, teren elektrowni słonecznej	0,4	40	25,0	30
4SR	teren elektrowni słonecznej	0,3	30	25,0	40
5SR	-	0,3	30	10,0	40
6SR	teren biogazowni, teren elektrowni słonecznej	0,4	40	25,0	30
7SR	teren biogazowni, teren elektrowni słonecznej	0,4	40	25,0	30
8SR	teren biogazowni, teren elektrowni słonecznej	0,4	40	25,0	30
9SR	teren biogazowni, teren elektrowni słonecznej	0,4	40	25,0	30
10SR	-	0,3	30	12,0	40
11SR	teren biogazowni, teren elektrowni słonecznej	0,4	40	25,0	30
12SR	-	0,4	40	15,0	30
13SR	teren elektrowni słonecznej	0,3	30	15,0	40
14SR	-	0,3	30	10,0	40
15SR	-	0,4	40	15,0	30
16SR	-	0,4	40	15,0	30
17SR	-	0,4	40	15,0	30
18SR	teren elektrowni słonecznej	0,4	40	15,0	30
19SR	teren biogazowni, teren elektrowni słonecznej	0,4	40	25,0	30
20SR	-	0,4	40	25,0	30
21SR	-	0,4	40	25,0	30
22SR	-	0,4	40	25,0	30
23SR	-	0,4	40	12,0	30
24SR	-	0,4	40	15,0	30
25SR	teren biogazowni, teren elektrowni słonecznej	0,4	40	25,0	30
26SR	-	0,3	30	15,0	40
27SR	teren biogazowni, teren elektrowni słonecznej	0,4	40	25,0	30
28SR	-	0,3	30	12,0	40
29SR	teren biogazowni, teren elektrowni słonecznej	0,4	40	25,0	30
30SR	-	0,4	40	12,0	30

31SR	-	0,3	30	15,0	40
32SR	-	0,3	30	15,0	40
33SR	teren biogazowni, teren elektrowni słonecznej	0,3	30	25,0	40
34SR	teren biogazowni, teren elektrowni słonecznej	0,4	40	25,0	30
35SR	-	0,3	30	15,0	40
36SR	teren biogazowni, teren elektrowni słonecznej	0,4	40	25,0	30
37SR	teren biogazowni, teren elektrowni słonecznej	0,4	40	25,0	30
38SR	teren biogazowni, teren elektrowni słonecznej	0,4	40	25,0	30

2.2.8. Strefa infrastrukturalna (SI)

Obejmuje istniejące tereny infrastruktury technicznej tj. elektroenergetyki, telekomunikacji oraz wodociągów i kanalizacji, a także elementy gminnego szkieletu sieci komunikacyjnej – głównych dróg powiatowych i drogi krajowej.

Profil podstawowy: teren infrastruktury technicznej, teren komunikacji, teren ogrodów działkowych.

Tabela 7. Gminny katalog wyznaczonych stref infrastrukturalnych

Symbol	Profil dodatkowy	Maksymalna nadziemna intensywność zabudowy	Maksymalny udział powierzchni zabudowy [%]	Maksymalna wysokość zabudowy [m]	Minimalny udział powierzchni biologicznie czynnej [%]
1SI	-	-	-	12,0	20
2SI	-	-	-	12,0	20
3SI	teren usług	-	-	50,0	20
4SI	teren usług	-	-	50,0	20
5SI	teren usług	-	-	50,0	20
6SI	teren usług	-	-	12,0	20
7SI	teren usług	-	-	50,0	20
8SI	-	-	-	12,0	20
9SI	teren usług	-	-	50,0	20
10SI	teren usług	-	-	50,0	20
11SI	teren usług	-	-	50,0	20
12SI	teren usług, teren produkcji	-	-	15,0	20
13SI	-	-	-	12,0	20
14SI	teren usług	-	-	12,0	20
15SI	-	-	-	12,0	20
16SI	teren usług	-	-	50,0	20
17SI	teren usług	-	-	15,0	40

2.2.9. Strefa zieleni i rekreacji (SN)

Obejmuje istniejące i projektowane tereny zieleni urządzonej i nieurządzonej, zieleni izolacyjnej oraz tereny związane z realizacją sportu i rekreacji i usług kultury. Ujęcie w planie ogólnym wskazanych obszarów jako obszarów o wymienionych profilu dodatkowym ma na celu umożliwienie realizacji tych funkcji na terenach bezpośrednio okalających obszar zwartej zabudowy miejscowości. Strefę zieleni wyznacza się również jako obszar ochronny zieleni izolacyjnej pomiędzy terenami zabudowy mieszkaniowej jednorodzinnej i terenami przewidzianymi pod aktywizację gospodarczą (strefy usługowe SU i strefy produkcyjne SP).

Profil podstawowy: teren zieleni urządzonej, teren plaży, teren wód, teren komunikacji, teren ogrodów działkowych, teren infrastruktury technicznej.

Tabela 8. Gminny katalog wyznaczonych stref zieleni i rekreacji

Symbol	Profil dodatkowy	Maksymalna nadziemna intensywność zabudowy	Maksymalny udział powierzchni i zabudowy [%]	Maksymalna wysokość zabudowy [m]	Minimalny udział powierzchni biologicznie czynnej [%]
1SN	teren usług sportu i rekreacji	0.1	10	6,0	50
2SN	teren usług sportu i rekreacji	0.1	10	6,0	50
3SN	teren usług sportu i rekreacji	0.1	10	6,0	50
4SN	teren usług sportu i rekreacji	0.1	10	6,0	50
4SN	-	-	-	10,0	50
5SN	teren zieleni naturalnej	-	-	6,0	80
6SN	teren usług sportu i rekreacji, teren usług kultury i rozrywki, teren zieleni naturalnej	-	-	10,0	70
7SN	teren usług sportu i rekreacji, teren usług kultury i rozrywki, teren usług edukacji, teren usług zdrowia i pomocy społecznej, teren zieleni naturalnej	-	-	10,0	70
8SN	teren usług edukacji, teren zieleni naturalnej	-	-	6,0	80
9SN	teren usług sportu i rekreacji, teren usług kultury i rozrywki, teren usług edukacji	0.4	20	10,0	50
10SN	teren usług sportu i rekreacji, teren usług kultury i rozrywki, teren usług edukacji	-	-	10,0	50
11SN	teren usług sportu i rekreacji	0.1	10	6,0	50
12SN	teren usług sportu i rekreacji, teren usług kultury i rozrywki, teren usług handlu detalicznego	0.4	20	10,0	50
13SN	teren usług turystyki	0.6	30	10,0	50
14SN	teren usług sportu i rekreacji, teren usług kultury i rozrywki, teren usług edukacji	0.2	10	10,0	60
15SN	teren usług sportu i rekreacji, teren zieleni naturalnej	-	-	6,0	70
16SN	teren usług sportu i rekreacji, teren zieleni naturalnej	-	-	6,0	70
17SN	teren zieleni naturalnej	-	-	6,0	70
18SN	teren zieleni naturalnej	-	-	6,0	80
19SN	teren zieleni naturalnej	-	-	6,0	80
20SN	teren usług sportu i rekreacji, teren usług turystyki, teren zieleni naturalnej	0.1	10	10,0	80
21SN	teren usług turystyki	0.6	30	10,0	50
22SN	teren zieleni naturalnej	-	-	6,0	80
23SN	teren usług sportu i rekreacji, teren usług handlu detalicznego, teren usług edukacji	0.3	30	10,0	50
24SN	teren zieleni naturalnej	-	-	6,0	80
25SN	teren zieleni naturalnej	-	-	6,0	80
26SN	teren usług sportu i rekreacji	0.1	10	6,0	70
27SN	teren usług sportu i rekreacji, teren usług kultury i rozrywki, teren usług edukacji	0.2	20	10,0	50
28SN	teren usług sportu i rekreacji	0.1	10	6,0	70
29SN	teren zieleni naturalnej	-	-	6,0	80
30SN	teren usług edukacji, teren zieleni naturalnej	-	-	6,0	80
31SN	teren usług turystyki	0.6	30	10,0	50
32SN	teren usług turystyki	0.6	30	10,0	50
33SN	teren usług sportu i rekreacji, teren usług kultury i rozrywki, teren usług edukacji, teren zieleni naturalnej	0.2	10	10,0	50
34SN	teren usług sportu i rekreacji, teren usług kultury i rozrywki, teren usług edukacji	0.2	20	10,0	50
35SN	teren usług sportu i rekreacji, teren usług kultury i rozrywki, teren usług edukacji	0.2	10	10,0	50
36SN	teren usług gastronomii, teren usług turystyki, teren zieleni naturalnej	0.4	20	10,0	70

37SN	teren usług sportu i rekreacji, teren usług kultury i rozrywki, teren usług edukacji	0.1	10	12,0	50
38SN	teren usług sportu i rekreacji, teren zieleni naturalnej	-	-	10,0	70
39SN	-	-	-	10,0	70
40SN	teren usług sportu i rekreacji, teren zieleni naturalnej	-	-	10,0	70
41SN	teren usług turystyki, teren zieleni naturalnej	0.6	30	10,0	50
42SN	teren zieleni naturalnej	-	-	6,0	80
43SN	teren usług edukacji teren zieleni naturalnej	-	-	6,0	80
44SN	teren zieleni naturalnej	-	-	6,0	80
45SN	teren zieleni naturalnej	-	-	6,0	80
46SN	teren zieleni naturalnej	-	-	6,0	80
47SN	teren usług edukacji teren zieleni naturalnej	-	-	6,0	80
48SN	teren zieleni naturalnej	-	-	6,0	80
49SN	teren zieleni naturalnej, teren lasu	-	-	6,0	80
50SN	teren zieleni naturalnej, teren lasu	-	-	6,0	80
51SN	teren usług turystyki, teren zieleni naturalnej	0.6	30	10,0	50
52SN	teren usług turystyki	0.6	30	10,0	50
53SN	teren usług sportu i rekreacji, teren usług kultury i rozrywki	-	-	10,0	70
54SN	teren usług sportu i rekreacji, teren usług kultury i rozrywki, teren usług edukacji	0.2	10	10,0	50
55SN	teren usług sportu i rekreacji, teren usług kultury i rozrywki	-	-	10,0	70
56SN	teren zieleni naturalnej	-	-	6,0	80
57SN	teren usług sportu i rekreacji, teren usług kultury i rozrywki	-	-	10,0	50
58SN	teren usług sportu i rekreacji, teren usług kultury i rozrywki	-	-	6,0	50
59SN	teren usług sportu i rekreacji, teren zieleni naturalnej	-	-	6,0	80
60SN	teren usług sportu i rekreacji, teren zieleni naturalnej	-	-	6,0	80
61SN	teren zieleni naturalnej	-	-	6,0	70
62SN	teren zieleni naturalnej	-	-	6,0	80
63SN	teren usług turystyki	0.6	30	10,0	50
64SN	teren zieleni naturalnej, teren lasu	-	-	10,0	90

2.2.10. Strefa cmentarzy (SC)

Objęmuje teren czynnego cmentarza w miejscowości Strzegowo, Dąbrowa, Niedzbórz i Unierzyż. W planie ogólnym teren przeznaczone pod cmentarz wyznaczono w zakresie zgodnym z obowiązującym miejscowym planie zagospodarowania przestrzennego oraz w zakresie wynikającym z kosztującego zagospodarowania.

Profil podstawowy: teren cmentarza, teren komunikacji, teren zieleni urządzonej, teren ogrodów działkowych, teren infrastruktury technicznej.

Tabela 9. Gminny katalog wyznaczonych stref zieleni i rekreacji

Symbol	Profil dodatkowy	Maksymalna nadziemna intensywność zabudowy	Maksymalny udział powierzchni zabudowy [%]	Maksymalna wysokość zabudowy [m]	Minimalny udział powierzchni biologicznie czynnej [%]
1SC	teren usług kultu religijnego, teren zieleni naturalnej	-	-	10,0	30
2SC	teren usług kultu religijnego, teren zieleni naturalnej	-	-	10,0	30
3SC	teren usług kultu religijnego, teren zieleni naturalnej	-	-	10,0	30
4SC	teren usług kultu religijnego, teren zieleni naturalnej	-	-	10,0	30

2.2.11. Strefa górnictwa (SG)

Na obszarze gminy Strzegowo strefę górnictwa wyznaczono jedynie w granicach terenów istniejącej eksploatacji (terenu i obszaru górniczego). Dla ochrony istniejącego rolniczego charakteru terenów wiejskich na terenie pozostałych złóż na obecnym etapie nie wyznacza się nowych stref górnictwa.

Profil podstawowy: teren górnictwa i wydobywania, teren komunikacji, teren zieleni urządzonej, teren ogrodów działkowych, teren infrastruktury technicznej.

Tabela 10. Gminny katalog wyznaczonych stref górnictwa

Symbol	Profil dodatkowy	Maksymalna nadziemna intensywność zabudowy	Maksymalny udział powierzchni zabudowy [%]	Maksymalna wysokość zabudowy [m]	Minimalny udział powierzchni biologicznie czynnej [%]
1SG	teren zieleni naturalnej	-	-	-	-
2SG	teren zieleni naturalnej	-	-	-	-
3SG	teren zieleni naturalnej	-	-	-	-
4SG	teren zieleni naturalnej	-	-	-	-
5SG	teren zieleni naturalnej	-	-	-	-

2.2.12. Strefa otwarta (SO)

Obejmuje obszary istniejącej zieleni naturalnej, tereny gruntów leśnych i przewidzianych dla zalesienia, tereny wód powierzchniowych, tereny gruntów ornych oraz upraw, tereny łąk i pastwisk oraz tereny zabudowane istniejącymi urządzeniami produkującymi energię elektryczną ze źródeł odnawialnych.

W planie ogólnym strefy otwarte o profilu dodatkowym obejmującym elektrownie wiatrowe wyznaczono jedynie w miejscu istniejącej elektrowni wiatrowym w zakresie zgodnym z istniejącym zagospodarowaniem.

Strefy otwarte o profilu dodatkowym obejmującym elektrownie słoneczne wyznaczono w ograniczonym zakresie w miejscach istniejących elektrowni słonecznych, terenach posiadających stosunkowo dobry dostęp do istniejącej infrastruktury elektroenergetycznej (linie SN) oraz z poszanowaniem zasady ochrony łąk przed zabudową, zachowaniem strefy ochronnej od terenów istniejącej zabudowy związanej z funkcją mieszkalną oraz z zachowaniem strefy ochronnej od lasu i cieków wodnych.

Profil podstawowy: teren rolnictwa z zakazem zabudowy, teren lasu, teren zieleni naturalnej, teren wód, teren komunikacji, teren ogrodów działkowych, teren infrastruktury technicznej.

Tabela 11. Gminny katalog wyznaczonych stref otwartych

Symbol	Profil dodatkowy	Maksymalna nadziemna intensywność zabudowy	Maksymalny udział powierzchni zabudowy [%]	Maksymalna wysokość zabudowy [m]	Minimalny udział powierzchni biologicznie czynnej [%]
1SO	-	-	-	10,0	-
2SO	teren elektrowni słonecznej	-	-	10,0	30
3SO	-	-	-	10,0	-
4SO	teren elektrowni słonecznej	-	-	10,0	30
5SO	teren elektrowni słonecznej	-	-	10,0	30
6SO	teren elektrowni słonecznej	-	-	10,0	30
7SO	teren elektrowni słonecznej	-	-	10,0	30
8SO	teren elektrowni słonecznej	-	-	10,0	30
9SO	teren elektrowni słonecznej	-	-	10,0	30
10SO	teren elektrowni słonecznej	-	-	10,0	30
11SO	-	-	-	10,0	-
12SO	teren elektrowni słonecznej	-	-	10,0	30
13SO	teren elektrowni słonecznej	-	-	10,0	30

14SO	teren elektrowni słonecznej	-	-	10,0	30
15SO	-	-	-	10,0	-
16SO	-	-	-	10,0	-
17SO	-	-	-	10,0	-
18SO	-	-	-	10,0	-
19SO	teren elektrowni słonecznej	-	-	10,0	30
20SO	teren elektrowni słonecznej	-	-	10,0	30
21SO	-	-	-	10,0	-
22SO	-	-	-	10,0	-
23SO	teren elektrowni słonecznej	-	-	10,0	30
24SO	-	-	-	10,0	-
25SO	teren elektrowni słonecznej	-	-	10,0	30
26SO	-	-	-	10,0	-
27SO	teren elektrowni słonecznej	-	-	10,0	30
28SO	teren elektrowni słonecznej	-	-	10,0	30
29SO	teren elektrowni słonecznej	-	-	10,0	30
30SO	teren elektrowni słonecznej	-	-	10,0	30
31SO	teren elektrowni słonecznej	-	-	10,0	30
32SO	-	-	-	10,0	-
33SO	teren elektrowni słonecznej	-	-	10,0	30
34SO	teren elektrowni słonecznej	-	-	10,0	30
35SO	-	-	-	10,0	-
36SO	teren elektrowni słonecznej	-	-	10,0	30
37SO	-	-	-	10,0	-
38SO	teren elektrowni słonecznej	-	-	10,0	30
39SO	teren elektrowni słonecznej	-	-	10,0	30
40SO	teren elektrowni słonecznej	-	-	10,0	30
41SO	teren elektrowni słonecznej	-	-	10,0	30
42SO	teren elektrowni słonecznej	-	-	10,0	30
43SO	teren elektrowni słonecznej	-	-	10,0	30
44SO	teren elektrowni słonecznej	-	-	10,0	30
45SO	teren elektrowni słonecznej	-	-	10,0	30
46SO	teren elektrowni słonecznej	-	-	10,0	30
47SO	-	-	-	10,0	-
48SO	teren elektrowni słonecznej	-	-	10,0	30
49SO	-	-	-	10,0	-
50SO	teren elektrowni słonecznej	-	-	10,0	30
51SO	-	-	-	10,0	-
52SO	-	-	-	10,0	-
53SO	-	-	-	10,0	-
54SO	-	-	-	10,0	-
55SO	-	-	-	10,0	-
56SO	-	-	-	10,0	-
57SO	teren elektrowni słonecznej	-	-	10,0	30
58SO	-	-	-	10,0	-
59SO	teren elektrowni słonecznej	-	-	10,0	30
60SO	-	-	-	10,0	-
61SO	-	-	-	10,0	-
62SO	teren elektrowni słonecznej	-	-	10,0	30
63SO	-	-	-	10,0	-
64SO	teren elektrowni słonecznej	-	-	10,0	30

65SO	teren elektrowni słonecznej	-	-	10,0	30
66SO	teren elektrowni słonecznej	-	-	10,0	30
67SO	-	-	-	10,0	-
68SO	-	-	-	10,0	-
69SO	teren elektrowni słonecznej	-	-	10,0	30
70SO	teren elektrowni wiatrowej	-	-	150,0	30
71SO	teren elektrowni słonecznej	-	-	10,0	30
72SO	-	-	-	10,0	-
73SO	teren elektrowni słonecznej	-	-	10,0	30
74SO	-	-	-	10,0	-
75SO	teren elektrowni słonecznej	-	-	10,0	30
76SO	teren elektrowni słonecznej	-	-	10,0	30
77SO	teren elektrowni słonecznej	-	-	10,0	30
78SO	teren elektrowni słonecznej	-	-	10,0	30
79SO	teren elektrowni słonecznej	-	-	10,0	30
80SO	teren elektrowni słonecznej	-	-	10,0	30
81SO	teren elektrowni słonecznej	-	-	10,0	30
82SO	teren elektrowni słonecznej	-	-	10,0	30
83SO	teren elektrowni słonecznej	-	-	10,0	30
84SO	teren elektrowni słonecznej	-	-	10,0	30
85SO	teren elektrowni słonecznej	-	-	10,0	30
86SO	teren elektrowni słonecznej	-	-	10,0	30
87SO	teren elektrowni słonecznej	-	-	10,0	30
88SO	-	-	-	10,0	-
89SO	-	-	-	10,0	-
90SO	-	-	-	10,0	-
91SO	teren elektrowni słonecznej	-	-	10,0	30
92SO	teren elektrowni słonecznej	-	-	10,0	30
93SO	-	-	-	10,0	-
94SO	teren elektrowni słonecznej	-	-	10,0	30
95SO	teren elektrowni słonecznej	-	-	10,0	30
96SO	teren elektrowni słonecznej	-	-	10,0	30

2.2.13. Strefa komunikacyjna (SK)

Na terenie gminy Strzegowo strefa komunikacyjne obejmują tereny dróg zbiorczych i wyższych kategorii, do których zalicza się droga ekspresowa S7. Funkcjonowanie pozostałej infrastruktury komunikacyjnej zapewnione jest w ramach innych stref planistycznych, dla których wyznaczony został podstawowy profil funkcjonalny: teren komunikacji.

Profil podstawowy: teren autostrady, teren drogi ekspresowej, teren drogi głównej ruchu przyspieszonego, teren drogi głównej, teren komunikacji kolejowej i szynowej, teren komunikacji kolei linowej, teren komunikacji wodnej, teren komunikacji lotniczej, teren obsługi komunikacji, teren ogrodów działkowych, teren infrastruktury technicznej.

Tabela 12. Gminny katalog wyznaczonych stref komunikacyjnych

Symbol	Profil dodatkowy	Maksymalna nadziemna intensywność zabudowy	Maksymalny udział powierzchni zabudowy [%]	Maksymalna wysokość zabudowy [m]	Minimalny udział powierzchni biologicznie czynnej [%]
1SK	-	-	-	25,0	-

3. Obszar Uzupełnienia Zabudowy

Obszar Uzupełnienia Zabudowy wyznaczony został zgodnie z Rozporządzeniem Ministra Rozwoju i Technologii z dnia 2 maja 2024 r. w sprawie sposobu wyznaczania obszaru uzupełnienia zabudowy w planie ogólnym.

Łączna powierzchnia obszaru uzupełnienia zabudowy wyznaczonego w sposób, o którym mowa w §1 ust. 1 ww. rozporządzenia wyniosła $P_u = 2\,738\,358.02\text{m}^2 = 273,8358\text{ ha}$.

Natomiast łączna powierzchnia obszaru wyznaczonego w sposób, o którym mowa w §1 ust. 1 pkt 1-3 ww. rozporządzenia wyniosła $P_b = 6\,936\,782.88\text{m}^2 = 693,6783\text{ ha}$.

Następnie zgodnie z §1 ust. 4 i 5 ww. rozporządzenia Obszar Uzupełnienia Zabudowy został dopasowany do granic działek ewidencyjnych bądź ze względu na lokalne uwarunkowania oraz politykę przestrzenną gminy, ograniczony bądź rozszerzony poprzez włączenie do niego przyszłej i istniejącej zabudowy będącej integralnym elementem aktualnego zagospodarowania przestrzennego oraz luk w istniejącej zabudowie.

Zgodnie z §1 ust. 2 pkt 5 dopuszczalna powierzchnia rozszerzenia granic obszarów uzupełniania zabudowy obliczona została zgodnie ze wzorem:

$$P_p = 25\% * (P_b - P_u)$$

gdzie:

- P_p – oznacza łączną maksymalną powierzchnię powiększenia obszarów uzupełnienia zabudowy wyznaczonych w sposób, o którym mowa w §1 ust. 1 ww. rozporządzenia, w wyniku rozszerzenia ich granic,
- P_b – oznacza łączną powierzchnię obszarów wyznaczonych w sposób, o którym mowa w §1 ust. 1 pkt 1–3 ww. rozporządzenia tj. 693,6783 ha.
- P_u – oznacza łączną powierzchnię obszarów uzupełnienia zabudowy wyznaczonych w sposób, o którym mowa w §1 ust. 1 ww. rozporządzenia tj. 273,8358 ha.

Po wykonaniu powyższych obliczeń otrzymano łączną dopuszczalną powierzchnię rozszerzenia granic obszarów uzupełniania zabudowy wynoszącą $P_p = 0,25 \times (6\,936\,783 - 2\,738\,358)\text{m}^2 = 0,25 \times 4\,198\,425\text{m}^2 = 1\,049\,606\text{m}^2 = 104,9606\text{ ha}$.

Granice obszaru uzupełnienia zabudowy zostały ostatecznie rozszerzone o $1\,045\,305\text{m}^2 = 104,5305\text{ ha}$ (tj. ok. 99,59 % możliwego rozszerzenia), a więc nie przekroczono wyżej wyliczonej dopuszczalnej powierzchni rozszerzenia.

Finalna powierzchnia obszaru uzupełnienia zabudowy na terenie gminy Strzegowo wyniosła $3\,783\,663\text{m}^2 = 378,3663\text{ ha}$. Wyznaczono 114 obszarów uzupełnienia zabudowy o numerach od 1OUZ do 114OUZ.

4. Obszar Zabudowy Śródmiejskiej

W Planie Ogólnym Gminy Strzegowo, nie określa się obszaru zabudowy śródmiejskiej.

5. Gminne standardy dostępności infrastruktury społecznej

W Planie Ogólnym Gminy Strzegowo nie określa się gminnych standardów dostępności infrastruktury społecznej.

6. Uwarunkowania rozwoju przestrzennego gminy

6.1. Polityka przestrzenna gminy określona w strategii rozwoju gminy lub strategii rozwoju ponadlokalnego

W opracowywanym Planie Ogólnym Gminy Strzegowo nie zachodzi potrzeba uwzględnienia polityki przestrzennej gminy określonej w strategii rozwoju gminy lub strategii rozwoju ponadlokalnego.

6.2. Ustalenia planu zagospodarowania przestrzennego województwa

Plan Zagospodarowania Przestrzennego Województwa Mazowieckiego przyjęty został uchwałą nr 22/18 Sejmiku Województwa Mazowieckiego z dnia 19 grudnia 2018 r.

Zgodnie z zapisami planu zagospodarowania przestrzennego województwa obszar gminy Strzegowo zaliczony został do ciechanowskiego obszaru funkcjonalnego. W planie województwa wskazano że:

- gmina Strzegowo została zaliczona do aglomeracji ściekowych gdzie wykonano inwestycje w zakresie realizacji sieci kanalizacyjnych (miejscowości: Strzegowo, Unierzyż, Giżynek, Staroguby, Breginie, Marysinek, Rydzyn Włościański, Rydzyn Szlachecki, Prusocin, Kuskowo Glinki, Augustowo, Konotopa, Grabienice, Czarnocin, Łebki, Niedzbórz, Drogiszka, Sułkowo Polne, Unikowo, Budy Sułkowskie, Sułkowo Borowe, Mdzewo, Mdzewko, Dąbrowa, Syberia, Kowalewko) i gminnej oczyszczalni ścieków w Strzegowie,

- gmina Strzegowo została zaliczona do gmin gdzie wykonano inwestycje celu publicznego w zakresie gospodarki wodnej i ochrony przeciwpowodziowej (przebudowa stopni na rzece ciek A, zapewnienie przepustowości koryta rzeki Rosicy),
- gmina Strzegowo została zaliczona do gmin o umiarkowanym poziomie ryzyka powodziowego w skali województwa,
- miejscowość Niedzbórz (lokacja: XVI w.) została zaliczona do miejscowości historycznych.

Przy określaniu ustaleń w planie ogólnym gminy Strzegowo uwzględniono w sposób kompleksowy i zgodny z obowiązującymi przepisami prawa wyżej wymienione uwarunkowania rozwoju przestrzennego województwa mazowieckiego, obejmujące zarówno czynniki o charakterze społecznym, gospodarczym, środowiskowym, jak i infrastrukturalnym, które mają istotny wpływ na kształtowanie polityki przestrzennej oraz zapewnienie spójności terytorialnej na poziomie regionalnym i lokalnym. Uwzględniono m.in. konieczność ochrony gruntów rolnych, w szczególności gleb klas bonitacyjnych I–III oraz terenów predysponowanych do produkcji żywności, które uznawane są za najcenniejsze zasoby produkcyjne. Większość obszarów najlepszych jakościowo gleb objęto strefami otwartymi, chroniąc je w ten sposób przed zabudową. Plan ogólny poprzez odpowiednie określenie stref planistycznych dopuszczających zabudowę mieszkaniową promuje także spójne obszary rolnicze, eliminując rozproszenie zabudowy i ograniczając ekspansję urbanistyczną na tereny rolne. Uwzględnia on również zachowanie funkcji towarzyszących produkcji żywności, które mają istotne znaczenie dla środowiska i krajobrazu kulturowego. W szczególności poprzez odpowiednie wyznaczenie stref otwartych, stref produkcji rolniczej, stref wielofunkcyjnych z zabudową zagrodową i wskaźników urbanistycznych realizuje konieczność ochrony tradycyjnego krajobrazu rolniczego.

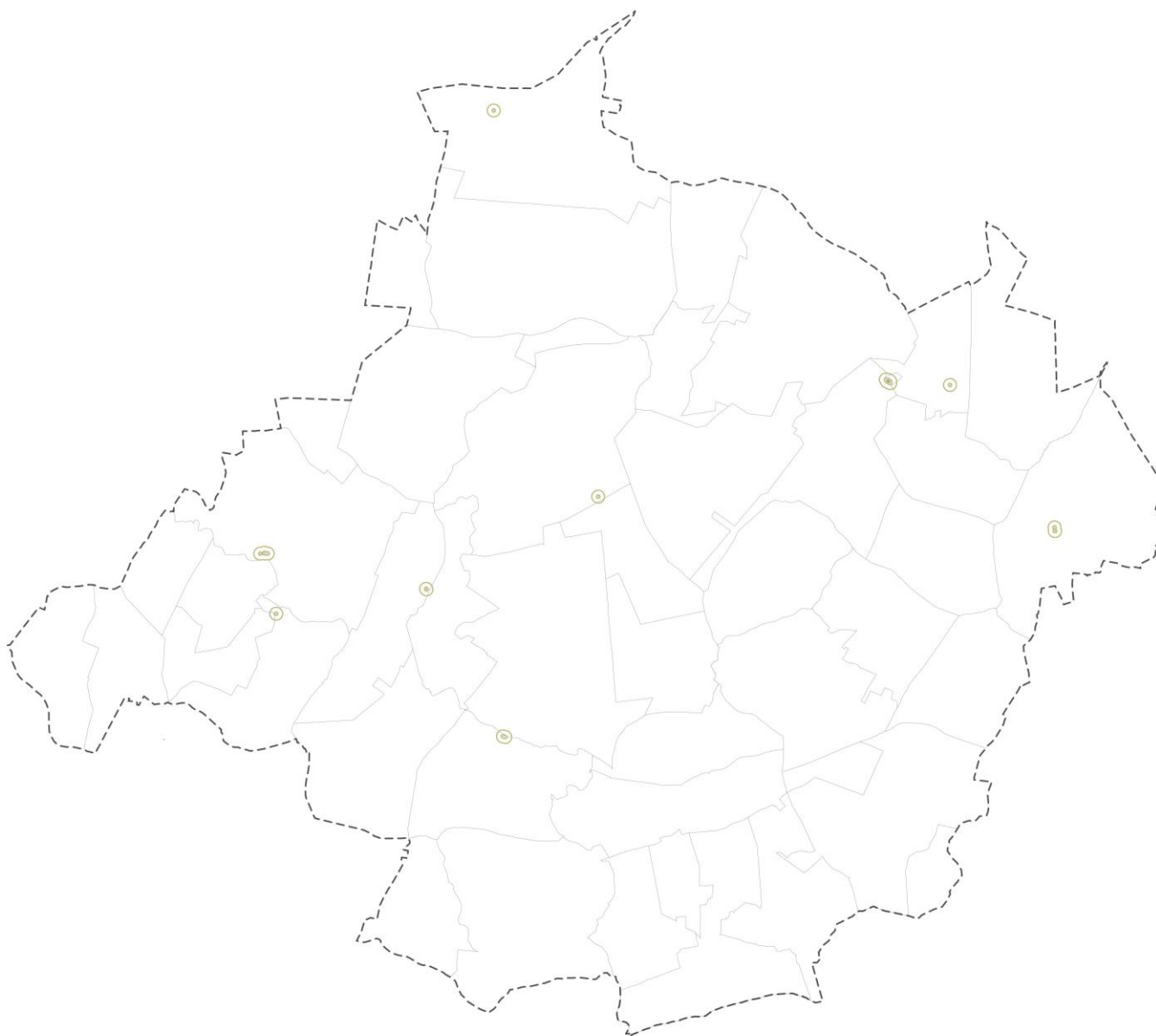
5.3. Formy ochrony przyrody oraz ich otuliny

Na terenie gminy Strzegowo występują następujące formy ochrony przyrody:

- Nadwkrzański Obszar Chronionego Krajobrazu,
- pomniki przyrody.



Rysunek 3. Obszary Chronionego Krajobrazu



Rysunek 4. Pomniki przyrody

Tabela 12. Wykaz pomników przyrody na terenie gminy Strzegowo

Lp.	Lokalizacja	Typ	Gatunek	Akt prawny utworzenia
1.	Strzegowo Wieś	Wieloo obiektowy – grupa drzew	Dąb szypułkowy - <i>Quercus robur</i> 2 szt. obwód 638 i 547 cm	Orzeczenie Wojewody Ciechanowskiego Nr 4/57 z dnia 24 grudnia 1957 r. o uznaniu za pomnik przyrody, Rozporządzenie Nr 38 Wojewody Mazowieckiego z dnia 18.08.2008 r. w sprawie ustanowienia pomników przyrody położonych na terenie powiatu mławskiego
2.	Kowalewko	Jedno obiektowy – drzewo	Kasztanowiec zwyczajny (Kasztanowiec biały) - <i>Aesculus hippocastanum</i> , obwód 361 cm	Zarządzenie Nr 7/86 Wojewody Ciechanowskiego z dnia 21 stycznia 1986 r. w sprawie uznania za pomniki przyrody Rozporządzenie Nr 39 Wojewody Mazowieckiego z dnia 18.08.2008 r. w sprawie ustanowienia pomników przyrody położonych na terenie powiatu mławskiego
3.	Mdzewo	Jedno obiektowy – drzewo	Jałowiec pospolity - <i>Juniperus communis</i> , obwód 499 cm	Jw.

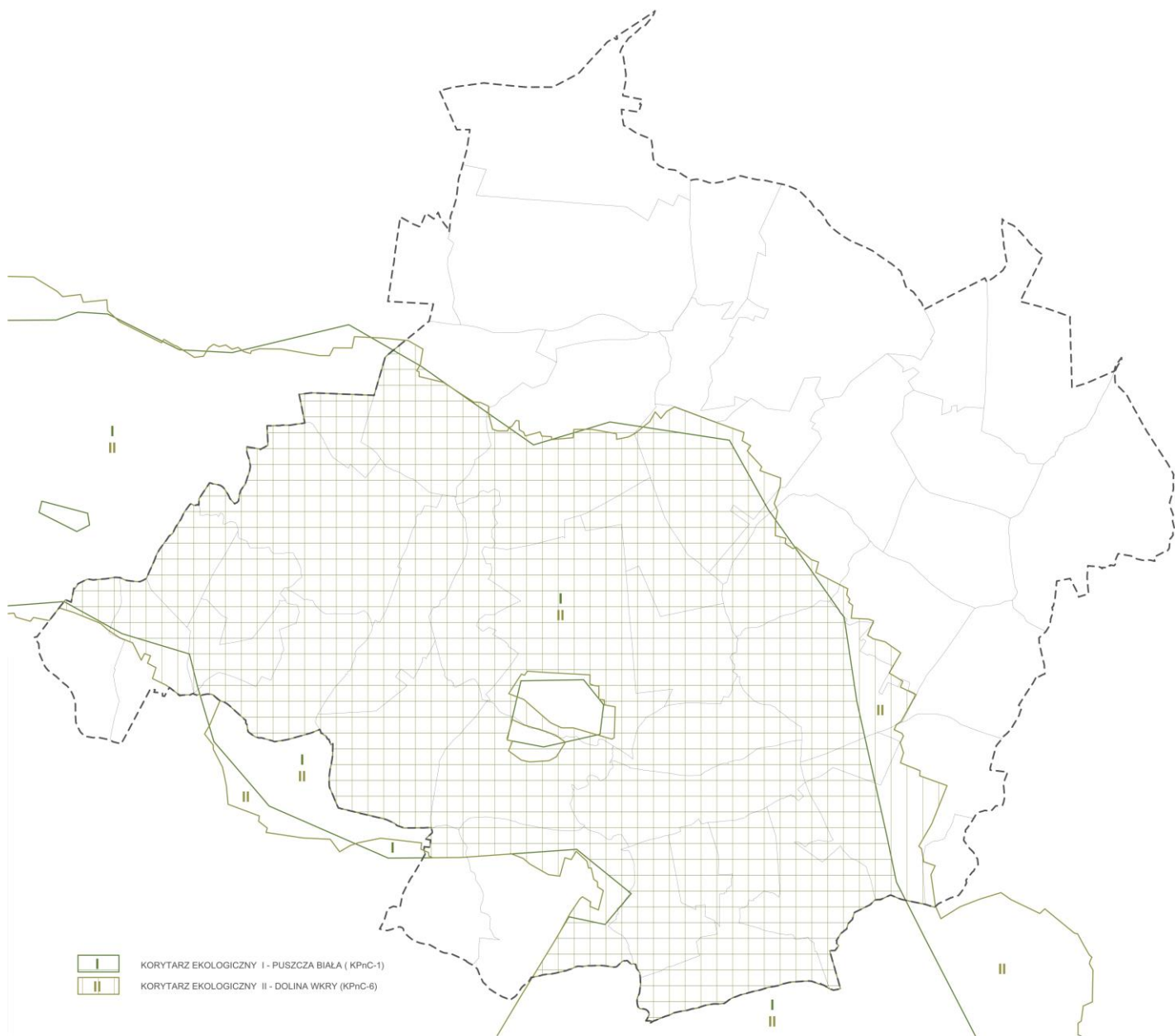
4.	Prusocin	Jednoobiektowy – drzewo	Jałowiec pospolity - Juniperus communis. drzewo w formie krzewów o 8 pniach	Jw.
5.	Prusocin	Wieloobiektowy – grupa drzew	Jałowiec pospolity - Juniperus communis, 2 szt. o wysokości 7m i 6m	Orzeczenie Wojewody Ciechanowskiego Nr 80/141/79 Z DNIA 05-06-1979, Rozporządzenie Nr 2/90 Wojewody Ciechanowskiego z 01.12.1990r w sprawie skreślenia z rejestru pomników przyrody, Rozporządzenie Nr 39 Wojewody Mazowieckiego z dnia 18.08.2008r., Rozporządzenie Wojewody Mazowieckiego z dnia 31 marca 1999 r. w sprawie wykazu aktów prawa miejscowego wydanych przez dotychczasowych wojewodów
6.	Giełczyn	Jednoobiektowy – drzewo	Wiąz szypułkowy - Ulmus laevis (Ulmus pedunculata, Ulmus effusa), obwód 459 cm	Rozporządzenie Wojewody Ciechanowskiego Nr 13/92 z dnia 28 października 1992 r. w sprawie uznania za pomniki przyrody
7.	Budy Sułkowskie	Jednoobiektowy – głąz narzutowy	głąz narzutowy	Orzeczenie Wojewody Ciechanowskiego Nr 126/187/81 z dnia 20 sierpnia 1981 r. o uznaniu za pomnik przyrody, Rozporządzenie Nr 39 Wojewody Mazowieckiego z dnia 18.08.2008 r. w sprawie ustanowienia pomników przyrody położonych na terenie powiatu mławskiego
8.	Unikowo	Jednoobiektowy – drzewo	Buk pospolity (Buk zwyczajny) - Fagus sylvatica, obwód 349 cm	Orzeczenie Wojewody Ciechanowskiego Nr 193/253/83 z dnia 17 maja 1983 r. o uznaniu za pomnik przyrody, Rozporządzenie Nr 38 Wojewody Mazowieckiego z dnia 18.08.2008 r. w sprawie ustanowienia pomników przyrody położonych na terenie powiatu mławskiego
9.	Unikowo	Wieloobiektowy – grupa drzew	Jesion wyniosły - Fraxinus excelsior 2 szt. obwód 638 i 547 cm	Orzeczenie Wojewody Ciechanowskiego Nr 192/253/83 z dnia 17 maja 1983 r. o uznaniu za pomnik przyrody, Rozporządzenie Nr 39 Wojewody Mazowieckiego z dnia 18.08.2008 r. w sprawie ustanowienia pomników przyrody położonych na terenie powiatu mławskiego
10.	Marysinek	Wieloobiektowy – grupa drzew	Dąb szypułkowy - Quercus robur 4 szt., obwody 531, 355, 349, 459 cm	Orzeczenie Wojewody Ciechanowskiego Nr 39/74 z dnia 14 września 1974 r. o uznaniu za pomnik przyrody, Rozporządzenie Nr 38 Wojewody Mazowieckiego z dnia 18.08.2008 r. w sprawie ustanowienia pomników przyrody położonych na terenie powiatu mławskiego
11.	Niedzbórz	Wieloobiektowy – grupa drzew	Lipa drobnolistna - Tilia cordata (28 szt.), wysokości: 20, 19, 22, 22, 23, 19, 23, 23, 23, 23 24, 19, 19, 17, 15, 16, 16, 22, 9, 23, 16, 23, 18, 19, 25, 20 m, Dąb szypułkowy - Quercus robur (2 szt.), wysokości: 25, 23 m.	Orzeczenie Wojewody Ciechanowskiego Nr 108/169/80 z dnia 15 listopada 1980 r. o uznaniu za pomnik przyrody, Rozporządzenie Nr 39 Wojewody Mazowieckiego z dnia 18.08.2008 r. w sprawie ustanowienia pomników przyrody położonych na terenie powiatu mławskiego

W Planie Ogólnym uwzględniono wymagania ochrony przyrody wynikające z ustawy z dnia 16 kwietnia 2004 r. o ochronie przyrody (Dz.U. z 2024 r., poz. 1478 ze zm.).

Teren istniejących na obszarze gminy Strzegowo powierzchniowych form ochrony przyrody objęto w większości strefami otwartymi. Z uwagi na obecną strukturę funkcjonalno-przestrzenną obszaru gminy i politykę rozwoju przestrzennego gminy część ww. form ochrony przyrody, przede wszystkim na terenie istniejącego zagospodarowania, objęta została także innymi strefami planistycznymi. Dodatkowo w strefach planistycznych dopuszczających funkcję mieszkaniową, położonych na terenie ww. form ochrony przyrody, zwiększono wskaźnik urbanistyczny: minimalnej powierzchni biologicznie czynnej.

Przez obszar gminy przebiegają również cztery korytarze ekologiczne o randze krajowej. Są to wyznaczone w etapie I: Puszcza Biała (KPnC-1), oraz wyznaczone w etapie II Dolina Wkry (KPnC-6).

Obszar korytarzy ekologicznych przebiegających przez teren gminy Strzegowo objęto w większości strefami otwartymi. Z uwagi na obecną strukturę funkcjonalno-przestrzenną obszaru gminy część ww. terenów, przede wszystkim na terenie istniejącego zagospodarowania, objęta została także innymi strefami planistycznymi.



Rysunek 5. Korytarze ekologiczne



Rysunek 6. Obszar szczególnego zagrożenia powodzią

6.4. Obszary szczególnego zagrożenia powodzią, wały przeciwpowodziowe oraz pasy o szerokości 50 m od stopy wału

Na terenie gminy Strzegowo występuje:

- obszar szczególnego zagrożenia powodzią o prawdopodobieństwie wystąpienia powodzi raz na 10 lat ($p=10\%$),
- obszar szczególnego zagrożenia powodzią o prawdopodobieństwie wystąpienia powodzi raz na 100 lat ($p=1\%$),
- obszar, na którym prawdopodobieństwo wystąpienia powodzi jest niskie i wynosi raz na 500 lat ($p=0,2\%$).

Wyżej wymienione elementy występują przede wszystkim wzdłuż rzeki Wkry.

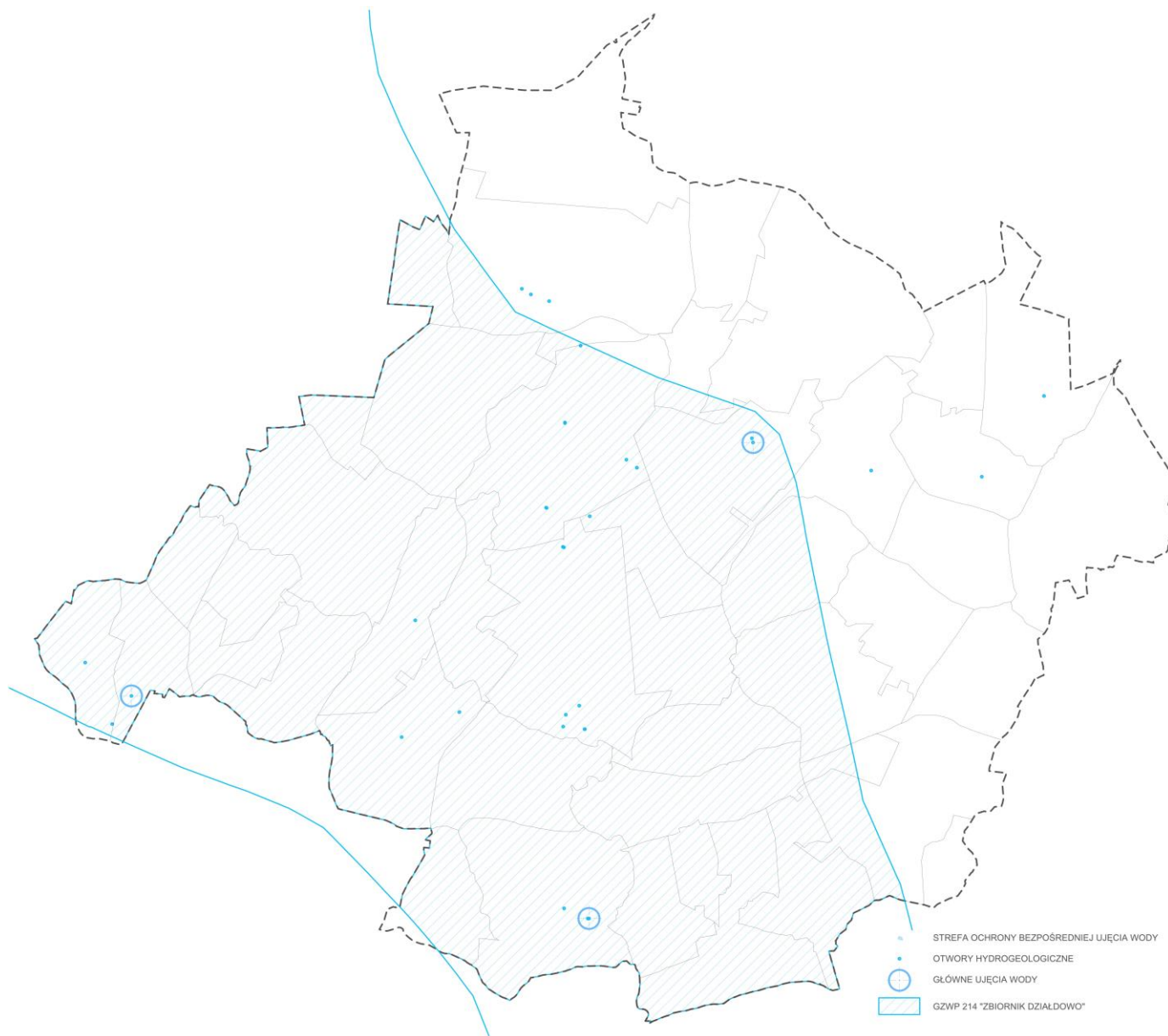
Na terenie gminy Strzegowo nie są zlokalizowane wały przeciwpowodziowe.

W planie ogólnym gminy Strzegowo obszary szczególnego zagrożenia powodzią objęte zostały w zdecydowanej większości strefą otwartą. Jedynie w obrębie miejscowości na terenach zabudowanych obszary szczególnego zagrożenia powodzią częściowo nakładają się na obszary innych stref funkcjonalnych których granice dostosowano do granic jednostek funkcjonalnych określonych w miejscowych planach zagospodarowania przestrzennego. Obszar gminy Strzegowo objęty ustaleniami obowiązujących miejscowych planów zagospodarowania przestrzennego których zapisy w sposób jednoznaczny zakazują nowej zabudowy w obrębie terenów szczególnego zagrożenia powodzią.

W planie ogólnym gminy Strzegowo nie wyznacza się nowych stref funkcjonalnych przewidujących zabudowę na obszarach szczególnego zagrożenia powodzią.

6.5. Tereny zagrożone ruchami masowymi ziemi oraz tereny, na których występują te ruchy

Na terenie gminy Strzegowo nie występują osuwiska oraz nie występują tereny zagrożone ruchami masowymi ziemi.



Rysunek 7. Ujęcia wody, GZWP

6.6. Strefy ochronne ujęć wody

Na terenie gminy Strzegowo zlokalizowane są strefy ochrony bezpośredniej ujęć wód na obszarze następujących działek:

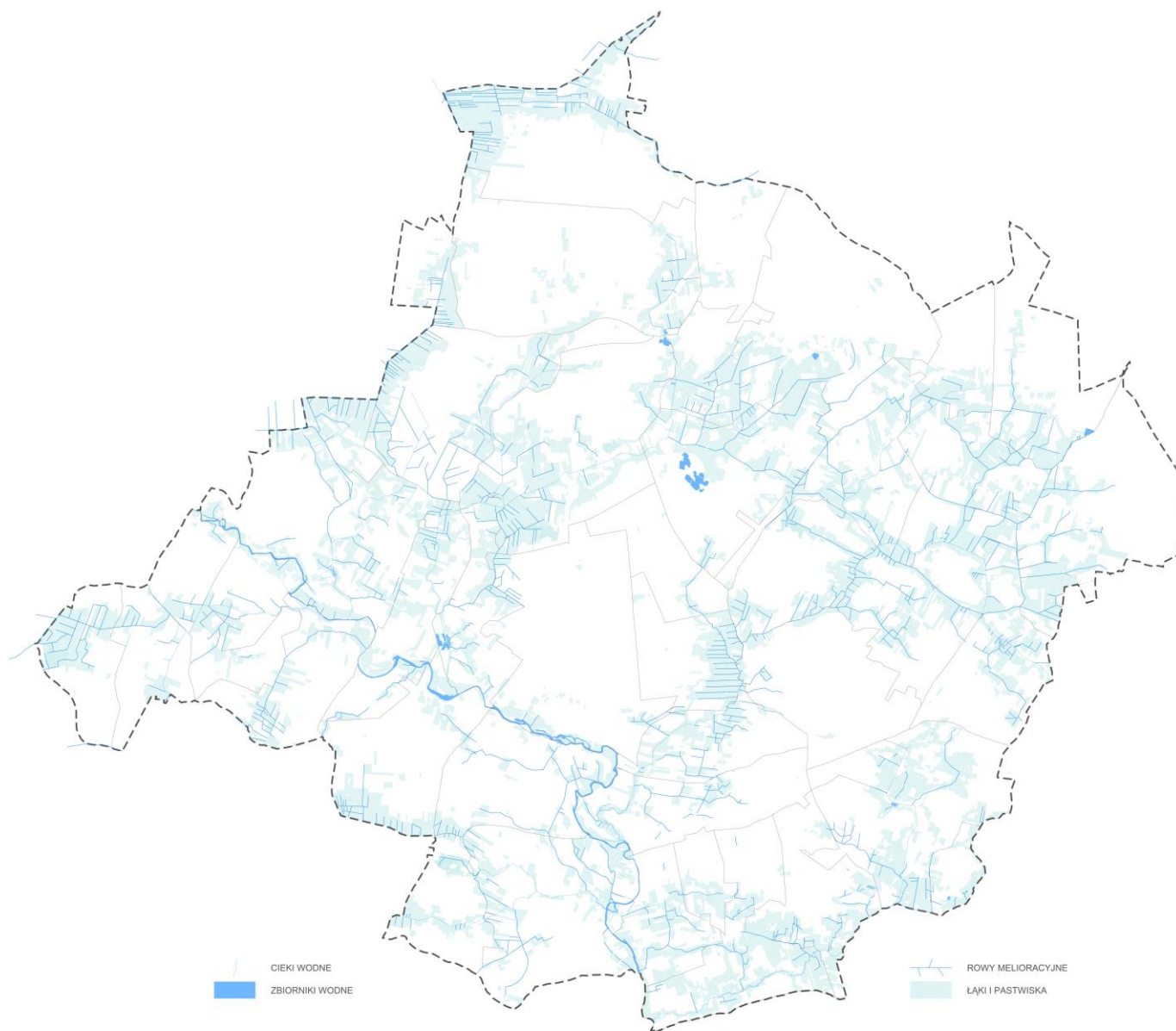
- dz. nr 212/1 ob. ew. 0020, Chądziny Kuski,
- dz. nr 370/2 ob. ew. 0011, Pokrytki,
- dz. nr 429/2, ob. ew. 0045, Unierzyż.

Wyżej wymienione strefy ochronne ujęć wód objęte zostały strefą infrastrukturalną. Na terenie gminy Strzegowo nie ma zlokalizowanych stref ochrony pośredniej ujęć wód.

6.7. Obszary ochronne zbiorników wód śródlądowych

Teren gminy Strzegowo znajduje się poza zasięgiem obszarów ochronnych zbiorników wód śródlądowych.

Centralna i południowo zachodnia część gminy leży w obrębie nieudokumentowanego zbiornika GZWP 125 „Subniecka Warszawska”.



Rysunek 8. Melioracje, łąki i pastwiska

6.8. Obszary gruntów zmeliorowanych

Zgodnie z art. 197 ust. 1. ustawy z dnia 20 lipca 2017 r. - Prawo wodne urządzeniami melioracji wodnych są: rowy wraz z budowlami związanymi z nimi funkcjonalnie, drenowania, rurociągi, stacje pomp służące wyłącznie do celów rolniczych, ziemne stawy rybne, groble na obszarach nawadnianych, systemy nawodnień grawitacyjnych, systemy nawodnień ciśnieniowych, jeżeli służą regulacji stosunków wodnych w celu polepszenia zdolności produkcyjnej gleby i ułatwienia jej uprawy.

Ustalenia planu ogólnego gminy Strzegowo uwzględniają uwarunkowania związane z występowaniem rowów melioracyjnych i gruntów zmeliorowanych. Tereny gruntów zmeliorowanych na obszarze gminy Strzegowo objęto w większości strefami otwartymi. Z uwagi na obecną strukturę funkcjonalno-przestrzenną obszaru gminy część wskazanych terenów, przede wszystkim na terenie istniejącego zagospodarowania, objęta została także innymi strefami planistycznymi.

6.9. Tereny górnicze i obszary górnicze wraz z filarami ochronnymi

Na terenie gminy Strzegowo zlokalizowane są następujące tereny i obszary górnicze:

- teren (ID 139147) i obszar górniczy (ID 139146) Unierzyż wyznaczone decyzją Marszałka Województwa Mazowieckiego, znak: 124/19/PE.I, z dn. 24 05 2019 r., z którego wydobywana jest kopalina: piaski i żwiry, (objęte w POG strefą 5SG);
- teren (ID 9740) i obszar górniczy (ID 10600) Józefowo Dąbrowskie III wyznaczone decyzją Starosta Powiatowego - pow. Mława, znak: RŚ.6522.17.2014, z dn. 24 03 2014 r., z którego wydobywana jest kopalina: piaski i żwiry, (objęte w POG strefą 2SG);
- teren (ID 142005) i obszar górniczy (ID 142004) Unikowo wyznaczony decyzją Marszałka Województwa Mazowieckiego, znak: 177/20/PE.I, z dn. 08 09 2020 r., z którego wydobywana jest kopalina: piaski i żwiry, (objęte w POG strefą 4SG);
- teren (ID 136646) i obszar górniczy (ID 136645) Sułkowo I, pole A wyznaczone decyzją Marszałka Województwa Mazowieckiego, znak: 287/17/PE.I, z dn. 06 12 2017 r., z którego wydobywana jest kopalina: piaski i żwiry, (objęte w POG strefą 3SG);
- teren (ID 136648) i obszar górniczy (ID 136647) Sułkowo I, pole B wyznaczone decyzją Marszałka Województwa Mazowieckiego, znak: 287/17/PE.I, z dn. 06 12 2017 r., z którego wydobywana jest kopalina: piaski i żwiry, (objęte w POG strefą 3SG).

6.10. Udokumentowane złoża kopalin, kompleksy podziemnego składowania dwutlenku węgla i podziemne bezzbiornikowe magazyny substancji

Na terenie gminy Strzegowo występują następujące udokumentowane złoża kopalin:

- Sułkowo I; nr złoża 17388, kopalina główna: piaski i żwiry, w obrębie którego został wyznaczony teren i obszar górniczy Sułkowo I pole A i pole B, (strefa 3SG);
- Józefowo Dąbrowskie III; nr złoża 16168, kopalina główna: piaski i żwiry, w obrębie którego został wyznaczony teren i obszar Józefowo Dąbrowskie III, (strefa 2SG);
- Unikowo; nr złoża 17299, kopalina główna: piaski i żwiry, w obrębie którego został wyznaczony teren i obszar górniczy Unikowo, (strefa 4SG);
- Unierzyż, nr złoża 18948, kopalina główna: piaski i żwiry, w obrębie którego został wyznaczony teren i obszar górniczy Unierzyż, (strefa 5SG);
- Augustowo; nr złoża 2698, kopalina główna: piaski kwarcowe d/p cegły wapienno-piaskowej, (strefy SO, SZ, SJ, SP, SI);
- Grabienice Małe; nr złoża 14074, kopalina główna: piaski i żwiry, (strefa SO);
- Grabienice Małe-1; nr złoża 19951, kopalina główna: piaski i żwiry, (strefa SO);
- Aleksandrowo; nr złoża 4512, kopalina główna: piaski i żwiry, (strefa SO i SN);
- Drogiszka 1; nr złoża 13680, kopalina główna: piaski i żwiry, (strefa SO);
- Dąbrowa; nr złoża 13521, kopalina główna: piaski i żwiry, (strefy SO);
- Dąbrowa I; nr złoża 11935, kopalina główna: piaski i żwiry, (strefa SO);
- Józefowo Dąbrowskie; nr złoża 11845, kopalina główna: piaski i żwiry, (strefa SO);
- Józefowo Dąbrowskie II; nr złoża 14215, kopalina główna: piaski i żwiry, (strefa SO i SZ);
- Sułkowo II; nr złoża 17534, kopalina główna: piaski i żwiry, (strefa SO);
- Sułkowo Borowe; nr złoża 18688, kopalina główna: piaski i żwiry, (strefa SO).

Złoża wybilansowane Sułkowo, objęte zostało strefą otwartą SO.

Złoże wybilansowane Pokrytki, objęte zostało strefą otwartą SO.

Złoże wybilansowane Dalnia, objęte zostało strefą otwartą SO i strefą komunikacji SK.

Objęcie terenów złóż strefą zieleni SN określa docelowy charakter rekultywacji.

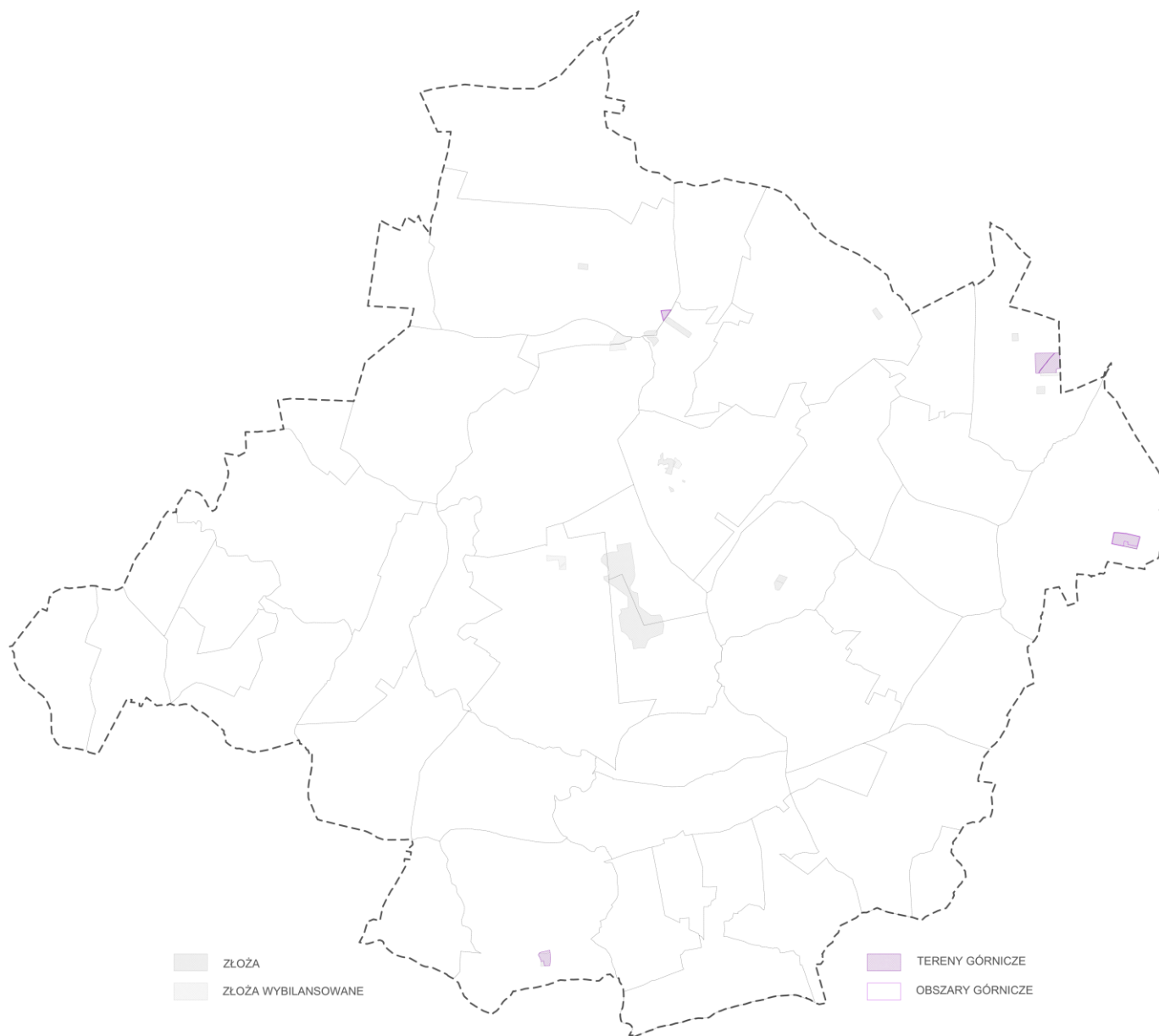
Objęcie terenów złóż strefami SZ, SJ, SP, SK i SI wynika z istniejącego zagospodarowania terenu.

Objęcie terenów złóż wyżej wymienionymi strefami otwartymi nie uniemożliwia docelowego wydobycia wyżej wymienionych kopalin.

Na terenie gminy Strzegowo nie występują kompleksy podziemnego składowania dwutlenku węgla i podziemne bezzbiornikowe magazyny substancji.

6.11. Obszary uzdrowisk oraz obszary ochrony uzdrowiskowej

Na terenie gminy Strzegowo nie występują obszary uzdrowisk oraz obszary ochrony uzdrowiskowej.



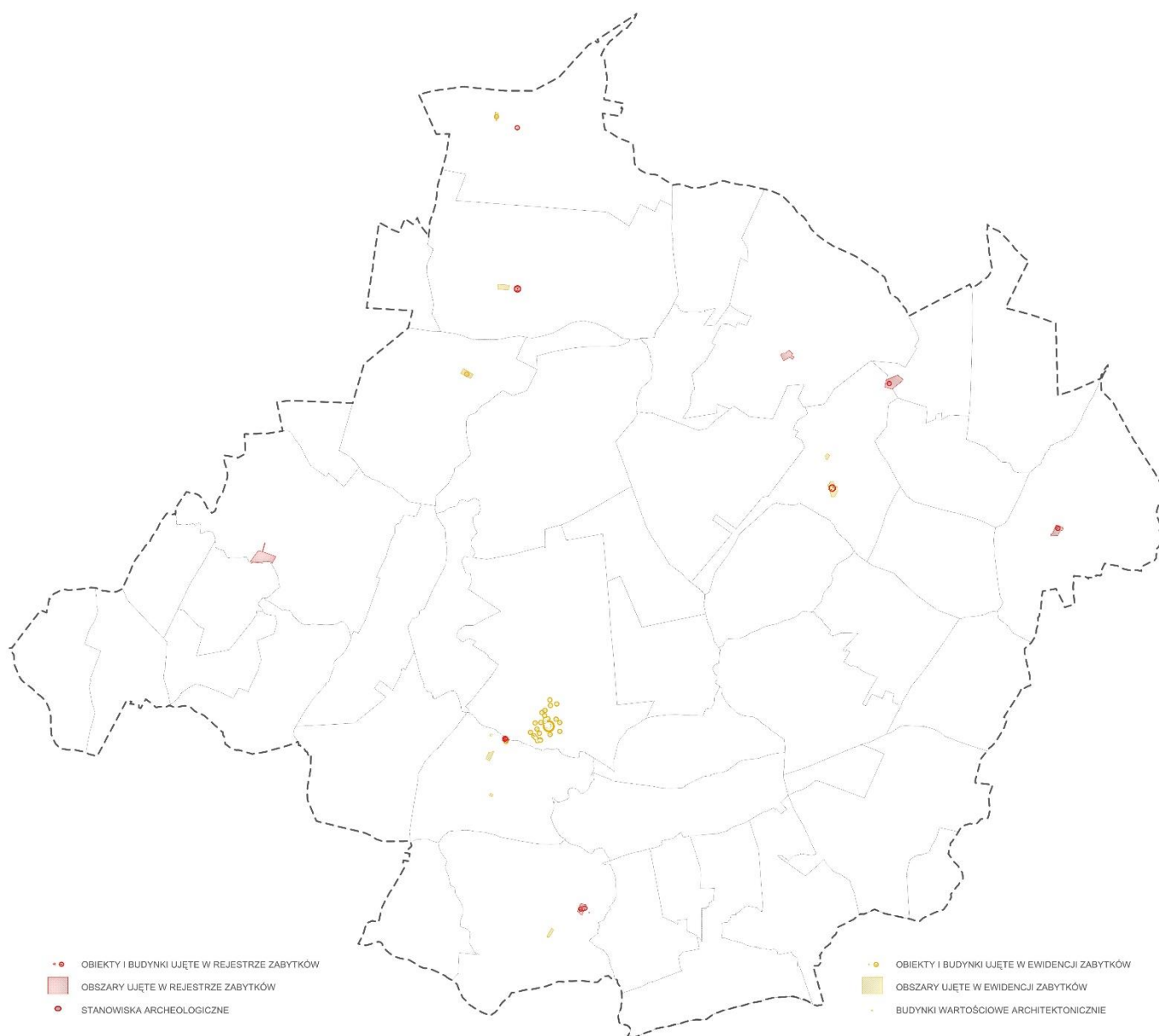
Rysunek 9. Złóża

6.12. Zabytki objęte formami ochrony, o których mowa w ustawie z dnia 23 lipca 2003 r. o ochronie zabytków i opiece nad zabytkami lub ujęte w wojewódzkiej lub gminnej ewidencji zabytków oraz dobra kultury współczesnej

Na obszarze gminy Strzegowo występują obszary i obiekty wpisane do rejestru zabytków oraz ujęte w ewidencji wojewódzkiej i gminnej, a także stanowiska archeologiczne.

Gmina Strzegowo posiada Gminną Ewidencję Zabytków przyjętą Zarządzeniem nr 65/2018 Wójta Gminy Strzegowo z dnia 20 września 2018 r.

Przy określaniu ustaleń planu ogólnego gminy uwzględniono uwarunkowania rozwoju przestrzennego w zakresie ochrony zabytków i obiektów zabytkowych, mając na celu zachowanie dziedzictwa kulturowego, ochronę wartości historycznych oraz zapewnienie harmonijnego wkomponowania obiektów zabytkowych w strukturę przestrzenną gminy, zgodnie z zasadami zrównoważonego rozwoju, poprzez określenie odpowiednich stref planistycznych wraz ze wskaźnikami urbanistycznymi, które zapewnią zachowanie dziedzictwa kulturowego oraz ochronę wartości historycznych.



Rysunek 10. Rejestr i ewidencja zabytków, stanowiska archeologiczne

Rejestr Zabytków

Lp	Nazwa	Chronologia	Funkcja	Wykaz dokumentów	Data wpisu	Miejscowość
1	kościół filialny pw. Świętego Krzyża	XVII w.	kościół	294/61 z 1961-12-19, A-99 z 2004-07-27	19.12.1961	Drogiszka
2	park	XIX w.	park	1259/2014 z 2014-11-03, A-1273 z 2015-01-12	03.11.2014	Drogiszka
3	park dworski	pocz. XX w.	park	321/92 z 1992-04-30, A-262 z 2004-08-23	30.04.1992	Drogiszka
4	zespół kościoła parafialnego pw. św. Stanisława	1895 r.	kościół	A-914 z 2010-03-11	11.03.2010	Dąbrowa
5	kościół parafialny pw. św. Stanisława	1796 - 1801	kościół	A-914 z 2010-03-11	11.03.2010	Dąbrowa
6	cmentarz przykościelny	1800 r.	cmentarz	A-914 z 2010-03-11	11.03.2010	Dąbrowa
7	dzwonnica	2. poł. XIX w.	dzwonnica	A-914 z 2010-03-11	11.03.2010	Dąbrowa
8	dom	1910 r.	budynek mieszkalny	A-912 z 2010-03-01, brak numeru z 2017-02-01, brak numeru z 2017-07-19	01.03.2010	Kowalewko

9	plebania	1886 r.	plebania	A-1488 z 2019-03-11	11.03.2019	Niedzbórz
10	kościół parafialny pw. św. Mikołaja	XIX w.	kościół	302/61 z 1961-12-19, A-103 z 2004-07-27	19.12.1961	Niedzbórz
11	zespół podworski	pocz. XX w.	dwór	322/92 z 1992-04-30, brak numeru z 1999-03-29, A-263 z 2004-08-23	30.04.1992	Radzimowice
12	park dworski	1. poł. XIX w.	park	22/92 z 1992-04-30, brak numeru z 1999-03-29, A-263 z 2004-08-23	30.04.1992	Radzimowice
13	aleja dojazdowa	1. poł. XIX w.	aleja	Jw.	30.04.1992	Radzimowice
14	kościół parafialny pw. św. Anny	XVIII w.	kościół	666/62 z 1962-04-12, A-142 z 2004-08-06	12.04.1962	Strzegowo
15	dzwonnica	XVIII w.	dzwonnica	Jw.	12.04.1962	Strzegowo
16	ogrodzenie	przełom XIX/XX w.	mur / ogrodzenie	1361/2013 z 2013-12-12	2.12.2013	Strzegowo
17	zespół podworski	XIX w.	dwór	703/62 z 1962-05-03, 120/76/89 z 1989-12-12, A-152 z 2004-08-06	12.12.1989	Unierzyż
18	dwór	1865 r.	dwór	120/76/89 z 1989-12-12, A-152 z 2004-08-06	12.12.1989	Unierzyż
19	młyn wodny	1862 r.	młyn	Jw.	12.12.1989	Unierzyż
20	park krajobrazowy	XIX w.	park	703/62 z 1962-05-03, 120/76/89 z 1989-12-12, A-152 z 2004-08-06	03.05.1962	Unierzyż
21	zespół podworski	3. ćw. XIX w.	dwór	20/92 z 1992-04-30, A-261 z 2004-08-23, brak numeru z 2009-05-20, brak numeru z 2012-03-12	30.04.1992	Unikowo
22	dwór	3. ćw. XIX w.	dwór	320/92 z 1992-04-30, A-261 z 2004-08-23, brak numeru z 2012-03-12	30.04.1992	Unikowo
23	park	4. ćw. XIX w.	park	320/92 z 1992-04-30, A-261 z 2004-08-23, brak numeru z 2009-05-20, brak numeru z 2012-03-12	30.04.1992	Unikowo

Rejestr Zabytków Archeologicznych

Lp	Nazwa	Nr Stanowiska	Chronologia	Funkcja	Wykaz dokumentów	Data wpisu
1	Unierzyż	1	średniowiecze	grodzisko	819 z 1969-02-10	10.02.1969

Wojewódzka Ewidencja Zabytków

Lp	Nazwa	Chronologia	Funkcja	Wykaz dokumentów	Data wpisu	Miejscowość
1	park	1. poł. XIX w.	ogród	EP - Ewidencja parkowa z 1980-11-01	01.11.1980	Radzimowice
2	dom (chałupa)	1917 r.	chałupa	KB - Karta biała z 1987-05-27	27.05.1987	Rydzyń Włościański
3	dom (chałupa)	1930 r.	chałupa	KB - Karta biała z 1984-10-01	01.10.1984	Strzegowo
4	dom (chałupa)	1918 r.	chałupa	KB - Karta biała z 1984-10-01	01.10.1984	Strzegowo
5	dom (chałupa)	1935 r.	chałupa	KB - Karta biała z 1984-10-01	01.10.1984	Strzegowo
6	dom (chałupa)	1930 r.	chałupa	KB - Karta biała z 1984-10-01	01.10.1984	Strzegowo
7	dom (chałupa)	2. poł. XIX w.	chałupa	KB - Karta biała z 1984-10-01	01.10.1984	Strzegowo
8	dom (chałupa)	1918 r.	chałupa	KB - Karta biała z 1984-10-01	01.10.1984	Strzegowo
9	dom (chałupa)	pocz. XIX w.	chałupa	KB - Karta biała z 1984-10-01, KB - Karta biała z 1987-04-27	01.10.1984	Strzegowo
10	dom (chałupa)	koniec. XIX w.	chałupa	KB - Karta biała z 1984-10-01, KB - Karta biała z 1987-04-27	01.10.1984	Strzegowo
11	stodoła	1931 r.	stodoła	KB - Karta biała z 1984-10-01	01.10.1984	Strzegowo
12	dom (chałupa)	2. poł. XIX w.	chałupa	KB - Karta biała z 1984-10-01, KB - Karta biała z 1987-04-27	01.10.1984	Strzegowo
13	dom (chałupa)	1920 r.	chałupa	KB - Karta biała z 1984-10-01, KB - Karta biała z 1987-04-27	01.10.1984	Strzegowo
14	dom (chałupa)	pocz. XX w.	chałupa	KB - Karta biała z 1984-10-01	01.10.1984	Strzegowo
15	dom (chałupa)	pocz. XX w.	chałupa	KB - Karta biała z 1984-10-01	01.10.1984	Strzegowo

16	dom (chałupa)	1939 r.	chałupa	KB - Karta biała z 1984-10-01	01.10.1984	Strzegowo
17	dom (chałupa)	1920 r.	chałupa	KB - Karta biała z 1984-10-01	01.10.1984	Strzegowo
18	dom (chałupa)	1938 r.	chałupa	KB - Karta biała z 1984-10-01, KB - Karta biała z 1988-10-11	01.10.1984	Strzegowo
19	stodoła	1938 r.	stodoła	KB - Karta biała z 1984-10-01	01.10.1984	Strzegowo
20	dom (chałupa)	1937 r.	chałupa	KB - Karta biała z 1984-10-01	01.10.1984	Strzegowo
21	stodoła	1937 r.	stodoła	KB - Karta biała z 1984-10-01	01.10.1984	Strzegowo
22	stodoła	1920 r.	stodoła	KB - Karta biała z 1984-10-01	01.10.1984	Strzegowo
23	dom (chałupa)	1920 r.	chałupa	KB - Karta biała z 1984-10-01	01.10.1984	Strzegowo
24	dom (chałupa)	1918 - 1920	chałupa	KB - Karta biała z 1984-10-01, KB - Karta biała z brak daty	01.01.1900	Strzegowo
25	dom (chałupa)	1890 r.	chałupa	KB - Karta biała z 1984-10-01, KB - Karta biała z 1987-05-21	01.10.1984	Strzegowo
26	dom (chałupa)	2. poł. XIX w.	chałupa	KB - Karta biała z 1984-10-01	01.10.1984	Strzegowo
27	dom (chałupa)	1913 r.	chałupa	KB - Karta biała z 1984-10-01	01.10.1984	Strzegowo
28	dom (chałupa)	koniec XIX w.	chałupa	KB - Karta biała z 1984-10-01	01.10.1984	Strzegowo
29	dom (chałupa)	1920 r.	chałupa	KB - Karta biała z 1984-10-01	01.10.1984	Strzegowo
30	dom (chałupa)	2. poł. XIX w.	chałupa	KB - Karta biała z 1984-10-01	01.10.1984	Strzegowo
31	dom (chałupa)	1908 r.	chałupa	KB - Karta biała z 1984-10-01	01.10.1984	Strzegowo
32	dom (chałupa)	pocz. XX w.	chałupa	KB - Karta biała z 1984-10-01, KB - Karta biała z 1988-02-11	01.10.1984	Strzegowo
33	kościół par. pw. św. Anny	1756 r.	kościół	KZ - Karta zielona z 1959-09-30, KZ - Karta zielona z 1966-09-01, KB - Karta biała z 1991-07-17	30.09.1959	Strzegowo
34	ogrodzenie	przełom XIX/XX w	mur / ogrodzenie	KB - Karta biała z 2016-10-01	01.10.2016	Strzegowo
35	dzwonnica	1840 r.	dzwonnica	KZ - Karta zielona z 1959-09-30, KB - Karta biała z 2011-09-01	30.09.1959	Strzegowo
36	cmentarz żydowski	pocz. XX w.	cmentarz	KC - Karta cmentarza z 1985-08-30	30.08.1985	Strzegowo
37	cmentarz rzymskokatolicki	2. poł. XIX w.	cmentarz	KC - Karta cmentarza z 1984-12-13	13.12.1984	Strzegowo
38	wiatrak koźlak	przełom XIX/XX w	wiatrak	KZ - Karta zielona z 1959-09-30, KZ - Karta zielona z 1966-09-01	30.09.1959	Strzegowo
39	cmentarz choleryczny	2. poł. XIX w.	cmentarz	KC - Karta cmentarza z 1984-12-12	12.12.1984	Strzegowo
40	wiatrak koźlak	koniec XIX w.	wiatrak	KZ - Karta zielona z 1959-09-22	22.09.1959	Sułkowo Borowe
41	dom (chałupa) nr 222	1890 r.	chałupa	KB - Karta biała z 1989-12-12	12.12.1989	Sułkowo Polne
42	dom (chałupa) nr 32	1920 r.	chałupa	KB - Karta biała z 1989-11-11	11.11.1989	Sułkowo Polne
43	dom (chałupa) nr 29	1920 r.	chałupa	KB - Karta biała z 1987-05-29	29.05.1987	Syberia
44	Młyn wodny	1870 r..	młyn	KB - Karta biała z 1998-07-15	15.07.1998	Unierzyż
45	dwór	1865 r..	dwór	KB - Karta biała z 1983-06-01	01.06.1983	Unierzyż
46	cmentarz rzymskokatolicki	2. poł. XIX w.	cmentarz	KC - Karta cmentarza z 1984-12-13	13.12.1984	Unierzyż
47	park	3.ćw. XIX w.	ogród	EP - Ewidencja parkowa z 1980-07-01	01.07.1980	Unierzyż
48	dwór	3.ćw. XIX w.	dwór	KZ - Karta zielona z 1967-06-01, KB - Karta biała z 1983-06-01	01.06.1967	Unikowo
49	park	4.ćw. XIX w.	ogród	EP - Ewidencja parkowa z 1980-07-01	01.07.1980	Unikowo
50	kaplica	1920 r.	kaplica	KZ - Karta zielona z 1959-09-22	22.09.1959	Czarnocin
51	dom (chałupa) nr 8	1920 r.	chałupa	KB - Karta biała z 1989-06-12	12.06.1989	Czarnocinek
52	kościół par. pw. św. Stanisława Biskupa	XVIII w.	kościół	KB - Karta biała z 2009-01-01	01.01.2009	Dąbrowa
53	kościół par. pw. św. Stanisława Biskupa	1796 - 1801	kościół	KZ - Karta zielona z 1966-09-01, KB - Karta biała z 2009-01-01	01.09.1966	Dąbrowa

54	wiatrak koźlak	1870 r..	wiatrak	KZ - Karta zielona z 1959-09-30, KZ - Karta zielona z 1966-09-01, KB - Karta biała z 1987-05-27	30.09.1959	Dąbrowa
55	cmentarz rzymskokatolicki	2 poł. XIX w.	cmentarz	KC - Karta cmentarza z 1984-12-14	14.12.1984	Dąbrowa
56	dzwonnica	1895 r.	dzwonnica	KZ - Karta zielona z 1959-09-30, KB - Karta biała z 1987-05-27	30.09.1959	Dąbrowa
57	kościół fil. pw. Św. Krzyża	1644 - 1668	kościół	KZ - Karta zielona z 1959-09-22, KB - Karta biała z 1999-01-01	22.09.1959	Drogiszka
58	zieleń towarzysząca	pocz. XX w.	zieleń	EP - Ewidencja parkowa z 1980-07-01	01.07.1980	Drogiszka
59	park	pocz. XX w.	ogród	EP - Ewidencja parkowa z 1980-08-01	01.08.1980	Drogiszka
60	dom nr 53	1910 r.	budynek mieszkalny	KB - Karta biała z 2009-05-28	28.05.2009	Kowalewko
61	dwór	2. poł. XVII w.	budynek mieszkalny	KZ - Karta zielona z 1966-09-01	01.09.1966	Kowalewko
62	dom (chałupa) nr 9	1900 r.	chałupa	KB - Karta biała z 1987-05-27	27.05.1987	Kuskowo- Glinki
63	dwór	4. ćw. XIX w.	dwór	KB - Karta biała z 1983-06-01	01.06.1983	Marysinek
64	dwór	pocz. XX w.	dwór	KZ - Karta zielona z 1959-09-30, KZ - Karta zielona z 1966-09-01	30.09.1959	Mdzewko
65	spichlerz (ruina)	XIX w.	spichlerz (folwarczny/ chłopski)	KZ - Karta zielona z 1959-09-30	30.09.1959	Mdzewko
66	wiatrak koźlak	przełom XIX/XX w.	wiatrak	KZ - Karta zielona z 1959-09-30	30.09.1959	Mdzewko
67	park	1. poł. XIX w.	ogród	EP - Ewidencja parkowa z 1980-09-01	01.09.1980	Mdzewko
68	kościół par. pw. św. Mikołaja	1885 - 1886	kościół	KZ - Karta zielona z 1959-09-22, KB - Karta biała z 2013-09-01	22.09.1959	Niedzbórz
69	dom (chałupa) nr 66	1917 r.	chałupa	KB - Karta biała z 1986-08-17	17.08.1986	Niedzbórz
70	wiatrak koźlak	XIX w.	wiatrak	KZ - Karta zielona z 1959-09-22	22.09.1959	Niedzbórz
71	cmentarz rzymskokatolicki	2. poł. XIX w.	cmentarz	KC - Karta cmentarza z 1984-12-13	13.12.1984	Niedzbórz
72	zieleń towarzysząca	koniec XIX w.	ogród	EP - Ewidencja parkowa z 1981-06-01	01.06.1981	Niedzbórz

Ewidencja Zabytków Archeologicznych

Lp	Nazwa	Nr Stanowiska	Chronologia	Funkcja	Wykaz dokumentów	Data wpisu
1	Prusocin	1	średniowiecze	osada	KEZA z 1994-01-01	01.01.1994
2	Prusocin	5	epoka brązu	osada	KEZA z 1994-01-01	01.01.1994
3	Prusocin	3	średniowiecze	ślad osadniczy	KEZA z 1994-01-01	01.01.1994
4	Prusocin	4	epoka brązu	ślad osadniczy	KEZA z 1994-01-01	01.01.1994
5	Prusocin	7	średniowiecze	ślad osadniczy	KEZA z 2015-02-18	18.02.2015
6	Prusocin	2	średniowiecze	inne	KEZA z 1994-01-01	01.01.1994
7	Prusocin	6	średniowiecze	osada	KEZA z 1994-01-01	01.01.1994
8	Rydzyn Szlachecki	6	średniowiecze	ślad osadniczy	KEZA z 1997-01-17	17.01.1997
9	Rydzyn Szlachecki	9	nowożytność	punkt osadniczy	KEZA z 1997-01-17	17.01.1997
10	Rydzyn Szlachecki	7	nowożytność	osada	KEZA z 1997-01-17	17.01.1997
11	Rydzyn Szlachecki	5	nowożytność	ślad osadniczy	KEZA z 1997-01-17	17.01.1997
12	Rydzyn Szlachecki	8	nowożytność	ślad osadniczy	KEZA z 1997-01-17	17.01.1997
13	Rydzyn Szlachecki	4	średniowiecze	ślad osadniczy	KEZA z 1997-01-17	17.01.1997
14	Rydzyn Szlachecki	1	nowożytność	ślad osadniczy	KEZA z 1997-01-17	17.01.1997
15	Rydzyn Szlachecki	2	nowożytność	ślad osadniczy	KEZA z 1997-01-17	17.01.1997
16	Rydzyn Szlachecki	3	nowożytność	ślad osadniczy	KEZA z 1997-01-17	17.01.1997
17	Rydzyn Włociański	5	epoka kamienia	ślad osadniczy	KEZA z 1994-01-01	01.01.1994

18	Rydzyn Włosciański	4	epoka żelaza	śląd osadniczy	KEZA z 1994-01-01	01.01.1994
19	Rydzyn Włosciański	2	epoka brązu	osada	KEZA z 1994-01-01	01.01.1994
20	Rydzyn Włosciański	3	epoka kamienia	osada	KEZA z 1994-01-01	01.01.1994
21	Rydzyn Włosciański	1	epoka brązu	śląd osadniczy	KEZA z 1994-01-01	01.01.1994
22	Strzegowo Wieś	3	nowożytność	punkt osadniczy	KEZA z 1997-01-17	17.01.1997
23	Strzegowo Wieś (Tuchowo)	3	nowożytność	śląd osadniczy	KEZA z 2015-02-18	18.02.2015
24	Strzegowo Wieś	1	średniowiecze	śląd osadniczy	KEZA z 1997-01-17	17.01.1997
25	Strzegowo Wieś	18	epoka żelaza	śląd osadniczy	KEZA z 1997-01-17	17.01.1997
26	Strzegowo Osada	3	nowożytność	śląd osadniczy	KEZA z 1997-01-17	17.01.1997
27	Strzegowo Wieś (Tuchowo)	2	nowożytność	śląd osadniczy	KEZA z 2015-02-18	18.02.2015
28	Strzegowo Wieś	13	nowożytność	śląd osadniczy	KEZA z 1997-01-17	17.01.1997
29	Strzegowo Wieś	12	średniowiecze	śląd osadniczy	KEZA z 1997-01-17	17.01.1997
30	Strzegowo Wieś	9	nowożytność	punkt osadniczy	KEZA z 1997-01-17	17.01.1997
31	Strzegowo Wieś	10	nowożytność	śląd osadniczy	KEZA z 1997-01-17	17.01.1997
32	Strzegowo Wieś	11	nowożytność	śląd osadniczy	KEZA z 1997-01-17	17.01.1997
33	Strzegowo Wieś	8	nowożytność	punkt osadniczy	KEZA z 1997-01-17	17.01.1997
34	Strzegowo Wieś	7	nowożytność	śląd osadniczy	KEZA z 1997-01-17	17.01.1997
35	Strzegowo Wieś	11	nieznana	grób kurhan	KEZA z 2015-02-18	18.02.2015
36	Strzegowo Wieś	7	średniowiecze	śląd osadniczy	KEZA z 1997-01-17	17.01.1997
37	Strzegowo Osada	2	średniowiecze	śląd osadniczy	KEZA z 1997-01-17	17.01.1997
38	Strzegowo Wieś	2	nowożytność	osada	KEZA z 1997-01-17	17.01.1997
39	Strzegowo Wieś	6	epoka żelaza	śląd osadniczy	KEZA z 1997-01-17	17.01.1997
40	Strzegowo Wieś	5	epoka żelaza	śląd osadniczy	KEZA z 1997-01-17	17.01.1997
41	Strzegowo Osada	1	średniowiecze	śląd osadniczy	KEZA z 1997-01-17	17.01.1997
42	Strzegowo Wieś (Tuchowo)	1	nowożytność	śląd osadniczy	KEZA z 2015-02-18	18.02.2015
43	Strzegowo Wieś	15	nowożytność	śląd osadniczy	KEZA z 1997-01-17	17.01.1997
44	Strzegowo Wieś	16	epoka żelaza	punkt osadniczy	KEZA z 1997-01-17	17.01.1997
45	Strzegowo Wieś	14	średniowiecze	punkt osadniczy	KEZA z 1997-01-17	17.01.1997
46	Strzegowo Wieś	17	średniowiecze	śląd osadniczy	KEZA z 1997-01-17	17.01.1997
47	Syberia	2	epoka brązu	punkt osadniczy	KEZA z 1991-01-01	01.01.1991
48	Syberia	1	epoka żelaza	osada	KEZA z 1991-01-01	01.01.1991
49	Unierzyż (Kowalewko – Szyjki)	3	nowożytność	śląd osadniczy	KEZA z 1997-01-17	17.01.1997
50	Unierzyż	16	epoka żelaza	osada	KEZA z 1997-01-17	17.01.1997
51	Unierzyż	6	średniowiecze	osada	KEZA z 1997-01-17	17.01.1997
52	Unierzyż	7	nowożytność	punkt osadniczy	KEZA z 1997-01-17	17.01.1997
53	Unierzyż	11	epoka żelaza	śląd osadniczy	KEZA z 1997-01-17	17.01.1997
54	Unierzyż	9	średniowiecze	osada	KEZA z 1997-01-17	17.01.1997
55	Unierzyż	8	nowożytność	punkt osadniczy	KEZA z 1997-01-17	17.01.1997
56	Unierzyż	25	nowożytność	śląd osadniczy	KEZA z 2015-02-18	18.02.2015
57	Unierzyż	24	nowożytność	śląd osadniczy	KEZA z 2015-02-18	18.02.2015
58	Unierzyż	15	nowożytność	śląd osadniczy	KEZA z 1997-01-17	17.01.1997
59	Unierzyż	14	średniowiecze	śląd osadniczy	KEZA z 1997-01-17	17.01.1997
60	Unierzyż	12	średniowiecze	śląd osadniczy	KEZA z 1997-01-17	17.01.1997
61	Unierzyż	4	nowożytność	śląd osadniczy	KEZA z 1997-01-17	17.01.1997
62	Unierzyż	1	średniowiecze	grodzisko	KEZA z 1997-01-17	17.01.1997
63	Unierzyż	17	epoka żelaza	śląd osadniczy	KEZA z 1997-09-19	19.09.1997
64	Unierzyż	18	nowożytność	śląd osadniczy	KEZA z 2015-02-18	18.02.2015
65	Unierzyż	22	nowożytność	osada	KEZA z 2015-02-18	18.02.2015
66	Unierzyż	13	nowożytność	śląd osadniczy	KEZA z 1997-01-17	17.01.1997

67	Unierzyż	19	epoka brązu	śląd osadniczy	KEZA z 2015-02-18	18.02.2015
68	Unierzyż	3	nowożytność	śląd osadniczy	KEZA z 1997-01-17	17.01.1997
69	Unierzyż	10	epoka kamienia	śląd osadniczy	KEZA z 1997-01-17	17.01.1997
70	Unierzyż	2	średniowiecze	osada	KEZA z 1997-01-17	17.01.1997
71	Unierzyż	5	nowożytność	osada	KEZA z 1997-01-17	17.01.1997
72	Unikowo	2	nowożytność	osada	KEZA z 1991-01-01	01.01.1991
73	Unikowo	3	średniowiecze	osada	KEZA z 1991-01-01	01.01.1991
74	Unikowo	4	nowożytność	osada	KEZA z 1991-01-01	01.01.1991
75	Unikowo	1	średniowiecze	śląd osadniczy	KEZA z 1991-01-01	01.01.1991
76	Unikowo	6	epoka kamienia	śląd osadniczy	KEZA z 1991-01-01	01.01.1991
77	Unikowo	5	nowożytność	śląd osadniczy	KEZA z 1991-01-01	01.01.1991
78	Chądzyn Krusze	3	nowożytność	punkt osadniczy	KEZA z 1997-09-19	19.09.1997
79	Chądzyn Krusze	1	średniowiecze	śląd osadniczy	KEZA z 1997-09-19	19.09.1997
80	Dąbrowa	2	epoka żelaza	osada	KEZA z 1991-01-01	01.01.1991
81	Dąbrowa	5	epoka żelaza	punkt osadniczy	KEZA z 1991-01-01	01.01.1991
82	Dąbrowa	1	epoka kamienia	osada	KEZA z 1991-01-01	01.01.1991
83	Dąbrowa	4	epoka żelaza	punkt osadniczy	KEZA z 1991-01-01	01.01.1991
84	Dąbrowa	3	epoka żelaza	osada	KEZA z 1991-01-01	01.01.1991
85	Gielczyn	5	średniowiecze	inne	KEZA z 1994-01-01	01.01.1994
86	Gielczyn	1	epoka żelaza	śląd osadniczy	KEZA z 1997-01-17	17.01.1997
87	Gielczyn	3	średniowiecze	inne	KEZA z 1991-01-01	01.01.1991
88	Giżyn (Baranek)	1	średniowiecze	osada	KEZA z brak daty	01.01.1900
89	Giżyn (Baranek)	2	średniowiecze	osada	KEZA z brak daty	01.01.1900
90	Giżyn	1	nowożytność	śląd osadniczy	KEZA z 1997-01-17	17.01.1997
91	Giżynek	8	średniowiecze	śląd osadniczy	KEZA z 1997-01-17	17.01.1997
92	Giżynek	4	nowożytność	osada	KEZA z 1997-01-17	17.01.1997
93	Giżynek	5	nowożytność	punkt osadniczy	KEZA z 1997-01-17	17.01.1997
94	Giżynek	6	nowożytność	śląd osadniczy	KEZA z 1997-01-17	17.01.1997
95	Giżynek	2	nowożytność	osada	KEZA z 1997-01-17	17.01.1997
96	Giżynek	12	epoka kamienia	śląd osadniczy	KEZA z 1997-01-17	17.01.1997
97	Giżynek	7	nowożytność	śląd osadniczy	KEZA z 1997-01-17	17.01.1997
98	Giżynek	9	nowożytność	śląd osadniczy	KEZA z 1997-01-17	17.01.1997
99	Giżynek	10	epoka brązu	śląd osadniczy	KEZA z 1997-01-17	17.01.1997
100	Giżynek	13	nowożytność	punkt osadniczy	KEZA z 1997-01-17	17.01.1997
101	Giżynek	14	nowożytność	śląd osadniczy	KEZA z 1997-01-17	17.01.1997
102	Giżynek	11	nowożytność	śląd osadniczy	KEZA z 1997-01-17	17.01.1997
103	Giżynek	1	epoka brązu	śląd osadniczy	KEZA z 1997-01-17	17.01.1997
104	Giżynek	3	nowożytność	śląd osadniczy	KEZA z 1997-01-17	17.01.1997
105	Giżynek	2	nowożytność	śląd osadniczy	KEZA z 2014-12-01	01.12.2014
106	Ignacewo	1	epoka żelaza	śląd osadniczy	KEZA z 2014-12-01	01.12.2014
107	Józefowo	1	epoka żelaza	osada	KEZA z 2014-12-01	01.12.2014
108	Kowalewko	4	epoka żelaza	punkt osadniczy	KEZA z 1991-01-01	01.01.1991
109	Kowalewko	3	epoka żelaza	punkt osadniczy	KEZA z 1991-01-01	01.01.1991
110	Kowalewko	2	epoka żelaza	osada	KEZA z 1991-01-01	01.01.1991
111	Kowalewko	1	średniowiecze	punkt osadniczy	KEZA z 1991-01-01	01.01.1991
112	Kuskowo-Glinki	1	średniowiecze	śląd osadniczy	KEZA z 1997-01-17	17.01.1997
113	Kuskowo-Glinki	6	nowożytność	śląd osadniczy	KEZA z 1997-01-17	17.01.1997
114	Kuskowo-Glinki	3	nowożytność	śląd osadniczy	KEZA z 1997-01-17	17.01.1997
115	Kuskowo-Glinki	5	średniowiecze	punkt osadniczy	KEZA z 1997-01-17	17.01.1997
116	Kuskowo-Glinki	4	średniowiecze	śląd osadniczy	KEZA z 1997-01-17	17.01.1997
117	Kuskowo-Glinki	2	średniowiecze	śląd osadniczy	KEZA z 1997-01-17	17.01.1997

118	Leszczyna	1	nowożytność	funkcja osadnicza/mieszkalna	KEZA z 1997-01-17	17.01.1997
119	Leszczyna	9	nowożytność	śląd osadniczy	KEZA z 1997-01-17	17.01.1997
120	Leszczyna	7	nowożytność	śląd osadniczy	KEZA z 1997-01-17	17.01.1997
121	Leszczyna	6	średniowiecze	osada	KEZA z 1997-01-17	17.01.1997
122	Leszczyna	2	nowożytność	śląd osadniczy	KEZA z 1997-01-17	17.01.1997
123	Leszczyna	5	średniowiecze	osada	KEZA z 1997-01-17	17.01.1997
124	Leszczyna	8	średniowiecze	śląd osadniczy	KEZA z 1997-01-17	17.01.1997
125	Leszczyna	4	średniowiecze	śląd osadniczy	KEZA z 1997-01-17	17.01.1997
126	Leszczyna	3	nowożytność	śląd osadniczy	KEZA z 1997-01-17	17.01.1997
127	Leszczyna	1	epoka kamienia	śląd osadniczy	KEZA z 1991-01-01	01.01.1991
128	Marysinek	7	średniowiecze	inne	KEZA z 1991-01-01	01.01.1991
129	Marysinek	8	średniowiecze	osada	KEZA z 1991-01-01	01.01.1991
130	Marysinek	3	epoka żelaza	śląd osadniczy	KEZA z 1991-01-01	01.01.1991
131	Marysinek	4	epoka kamienia	śląd osadniczy	KEZA z 1991-01-01	01.01.1991
132	Marysinek	5	epoka brązu	osada	KEZA z 1991-01-01	01.01.1991
133	Marysinek	6	epoka brązu	osada	KEZA z 1991-01-01	01.01.1991
134	Marysinek	2	epoka brązu	cmentarzysko	KEZA z 1991-01-01	01.01.1991
135	Mączewo	15	nowożytność	śląd osadniczy	KEZA z 1997-01-17	17.01.1997
136	Mączewo	11	nowożytność	śląd osadniczy	KEZA z 1997-01-17	17.01.1997
137	Mączewo	13	nowożytność	śląd osadniczy	KEZA z 1997-01-17	17.01.1997
138	Mączewo	14	średniowiecze	śląd osadniczy	KEZA z 1997-01-17	17.01.1997
139	Mączewo	9	średniowiecze	śląd osadniczy	KEZA z 1997-01-17	17.01.1997
140	Mączewo	8	nowożytność	śląd osadniczy	KEZA z 1997-01-17	17.01.1997
141	Mączewo	7	nowożytność	śląd osadniczy	KEZA z 1997-01-17	17.01.1997
142	Mączewo	1	nowożytność	śląd osadniczy	KEZA z 1997-01-17	17.01.1997
143	Mączewo	3	średniowiecze	osada	KEZA z 1997-01-17	17.01.1997
144	Mączewo	2	średniowiecze	osada	KEZA z 1997-01-17	17.01.1997
145	Mączewo	4	nowożytność	śląd osadniczy	KEZA z 1997-01-17	17.01.1997
146	Mączewo	6	nowożytność	śląd osadniczy	KEZA z 1997-01-17	17.01.1997
147	Mączewo	5	nowożytność	śląd osadniczy	KEZA z 1997-01-17	17.01.1997
148	Mączewo	10	nowożytność	śląd osadniczy	KEZA z 1997-01-17	17.01.1997
149	Mączewo	12	nowożytność	śląd osadniczy	KEZA z 1997-01-17	17.01.1997
150	Mdzewko	1	nowożytność	punkt osadniczy	KEZA z 1991-01-01	01.01.1991
151	Mdzewko	2	epoka żelaza	osada	KEZA z 1991-01-01	01.01.1991
152	Mdzewo	2	średniowiecze	śląd osadniczy	KEZA z 2014-12-01	01.12.2014
153	Mdzewo	3	epoka żelaza	osada	KEZA z 2014-12-01	01.12.2014
154	Mdzewo	10	epoka kamienia	osada	KEZA z 2014-12-01	01.12.2014
155	Mdzewo	4	epoka żelaza	osada	KEZA z 2014-12-01	01.12.2014
156	Mdzewo	5	epoka żelaza	osada	KEZA z 2014-12-01	01.12.2014
157	Mdzewo	9	średniowiecze	osada	KEZA z 2014-12-01	01.12.2014
158	Mdzewo	6	średniowiecze	osada	KEZA z 2014-12-01	01.12.2014
159	Mdzewo	8	epoka brązu	osada	KEZA z 2014-12-01	01.12.2014
160	Mdzewo	1	średniowiecze	śląd osadniczy	KEZA z 2014-12-01	01.12.2014
161	Mdzewo	7	średniowiecze	osada	KEZA z 2014-12-01	01.12.2014
162	Mdzewo	11	średniowiecze	śląd osadniczy	KEZA z 2015-02-18	18.02.2015

6.13. Obszary pomników zagłady i ich strefy ochronne

Na terenie gminy Strzegowo nie występują obszary pomników zagłady.

6.14. Tereny zamknięte i ich strefy ochronne

Na terenie gminy Strzegowo nie ustalono terenów zamkniętych.

6.15. Obszary ograniczonego użytkowania

Na terenie gminy Strzegowo nie występują obszary ograniczonego użytkowania.

6.16. Obszary wymagające przekształceń, rehabilitacji, rekultywacji lub remediacji

Na terenie gminy Strzegowo nie wyznaczono obszarów przekształceń, rehabilitacji lub remediacji.

6.17. Obszary zdegradowane i obszary rewitalizacji

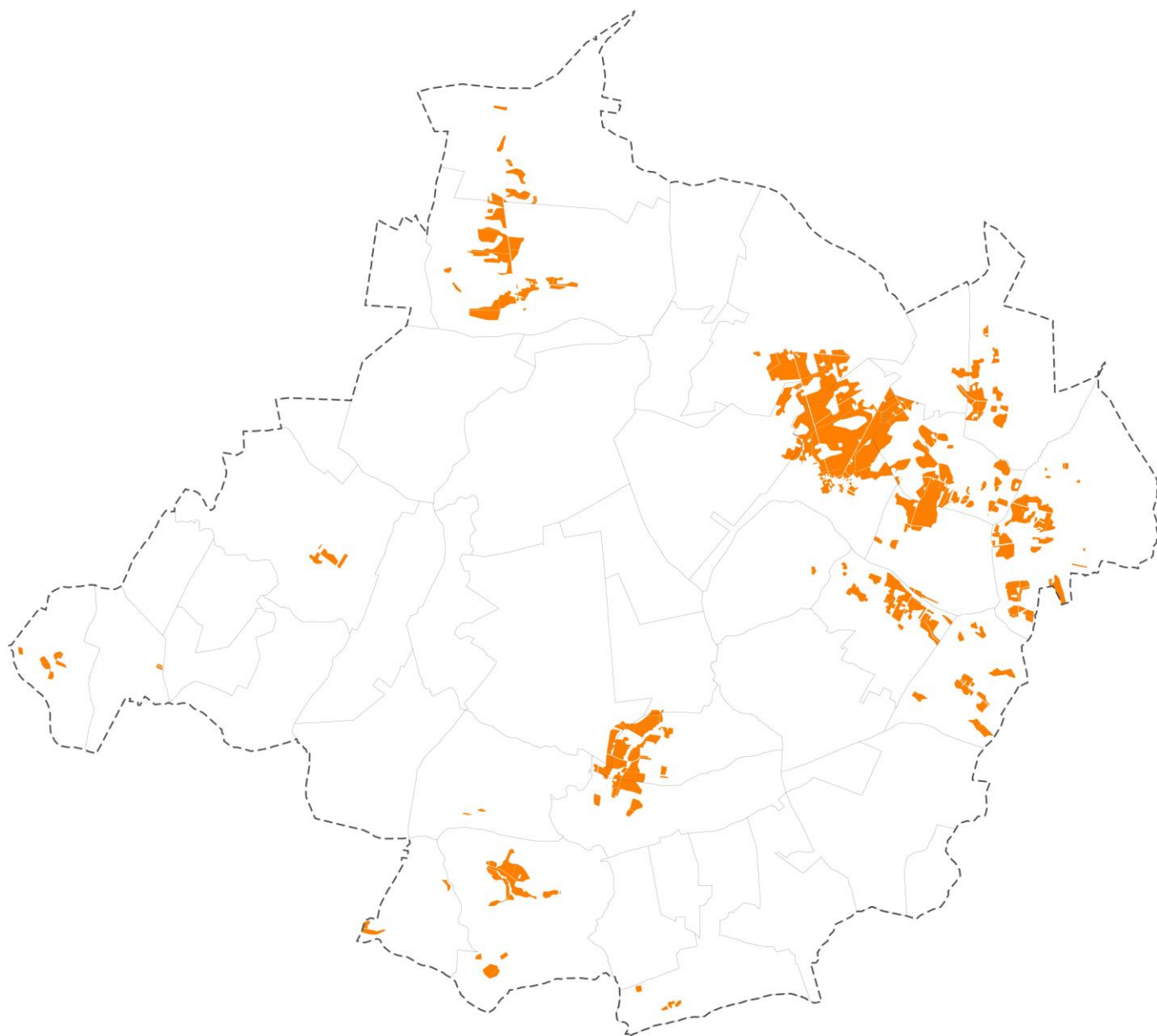
Gmina Strzegowo nie posiada aktualnego obowiązującego Gminnego Programu Rewitalizacji.

Jako elementy zdegradowane w krajobrazie gminy Strzegowo zdiagnozowano tereny po wyrobiskowe, pozostałe po eksploatacji kruszywa dla których w planie ogólnym gminy częściowo przewiduje się zagospodarowanie w kierunku ich rewitalizacji poprzez objęcie w granicach projektowanych stref zieleni (SN).

Elementem kontynuacji prac na rzecz rewitalizacji będzie wyznaczenie w Planie Ogólnym Gminy nowych obszarów rozwojowych na terenie gminy Strzegowo sprzyjających poprawie dobrostanu jej mieszkańców.

6.18. Obszary ciche w aglomeracji oraz obszary ciche poza aglomeracją

Na terenie gminy Strzegowo nie występują obszary ciche w aglomeracji oraz obszary ciche poza aglomeracją.



Rysunek 11. Gleby klasy IIIa i IIIb

6.19. Grunty rolne stanowiące użytki rolne klas I–III oraz grunty leśne

Grunty rolne stanowiące użytki rolne klas I–III

Na obszarze gminy Strzegowo występują grunty orne klasy IIIa i klasy IIIb o łącznym areale ca 8 074 993 m² / ok 807,4 ha co stanowi obszar ok. 3,77% całej powierzchni gminy (214 184 648 m² / ok. 21 418, ha).

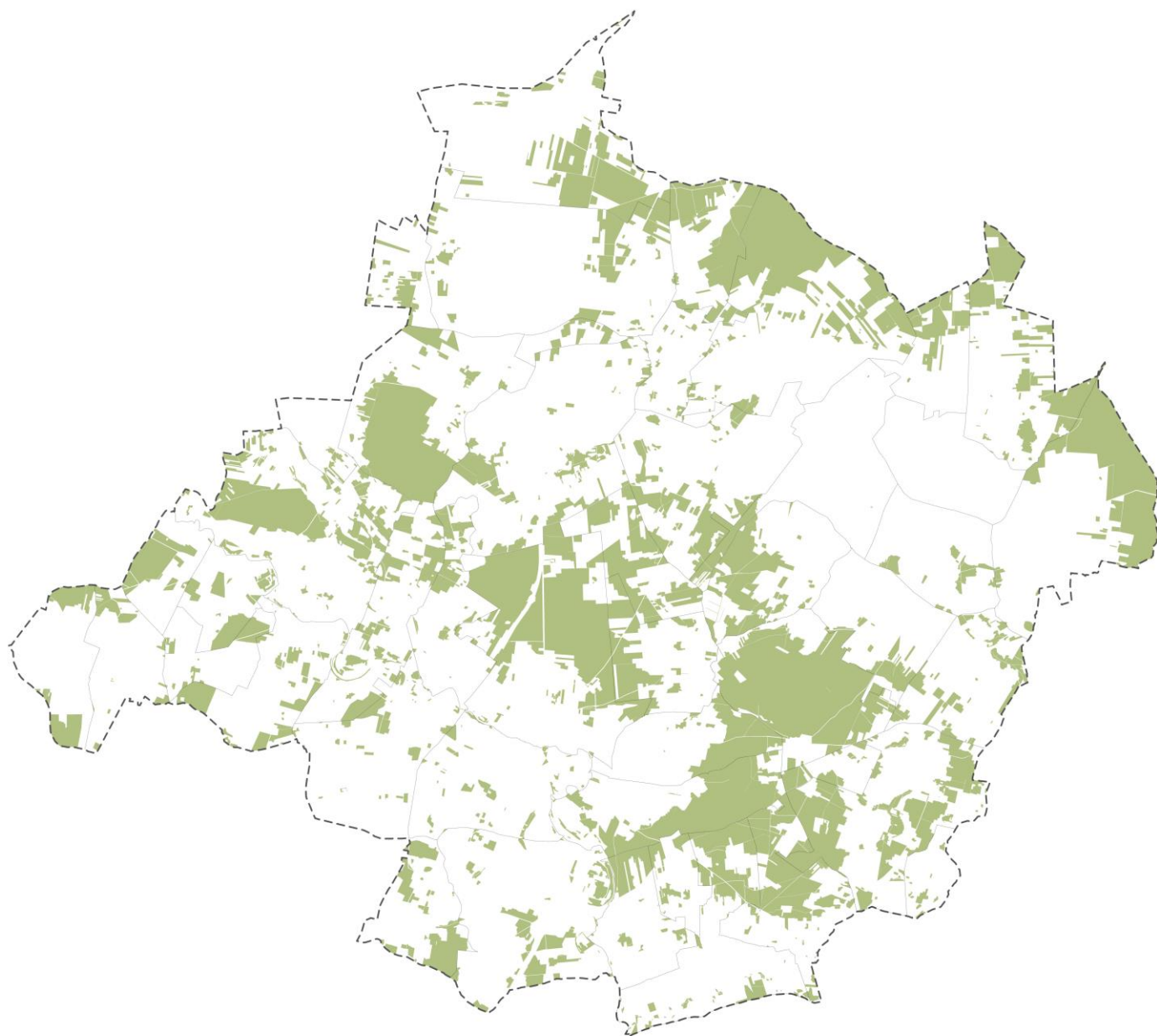
Na obszarze gminy brak jest gruntów rolnych stanowiących użytki rolne klasy I i II.

Zdecydowana większość z nich w celu ochrony objęta została strefami otwartymi. Pozostałą część z uwagi na obecną strukturę funkcjonalno-przestrzenną obszaru gminy Strzegowo i politykę rozwoju przestrzennego gminy, przede wszystkim na terenie istniejącego zainwestowania, objęto została innymi strefami planistycznymi.

Grunty leśne

Powierzchnia gruntów leśnych na obszarze gminy Strzegowo wynosi 60 693 500 m² / ok 6 069,3 ha co stanowi obszar ok. 28,33% całej powierzchni gminy (214 184 648 m² / ok. 21 418, ha).

Grunty leśne w celu ochrony objęte została strefami otwartymi.



Rysunek 12. Lasy

5.20. Zakłady o zwiększonym i dużym ryzyku wystąpienia poważnej awarii przemysłowej

Na terenie gminy Strzegowo nie występują zakłady o dużym ryzyku wystąpienia poważnej awarii przemysłowej i o zwiększonym ryzyku wystąpienia poważnej awarii przemysłowej

Na terenie gminy Strzegowo w miejscowości Mdzewo znajdują się dwa zakłady o zwiększonym ryzyku wystąpienia poważnej awarii przemysłowej:

- Ferma Drobiu w Mdzewie 74 (dz. nr 41/2 obr. Mdzewo),
- Ferma Drobiu w Mdzewie (dz. nr 564/1, 564/8, 565/4, 580/1, 580/2 obr. Mdzewo).

Część terenu gminy Strzegowo (działki nr ewid. 11, 12, 13, 14/2, 15, 16, 17/2, 18/6, 19/3, 20, 21, 22 obręb Syberia) znajduje się w zasięgu oddziaływania strefy zagrożeń reprezentatywnych zdarzeń awaryjnych, mogących wystąpić na terenie zakładu zlokalizowanego w gminie Radzanów – ferma Drobiu w miejscowości Bońkowo Kościelne.

6.21. Obszary pasa nadbrzeżnego, w tym w szczególności pasa technicznego

Na terenie gminy Strzegowo nie występuje obszar pasa nadbrzeżnego, w tym w szczególności pasa technicznego.

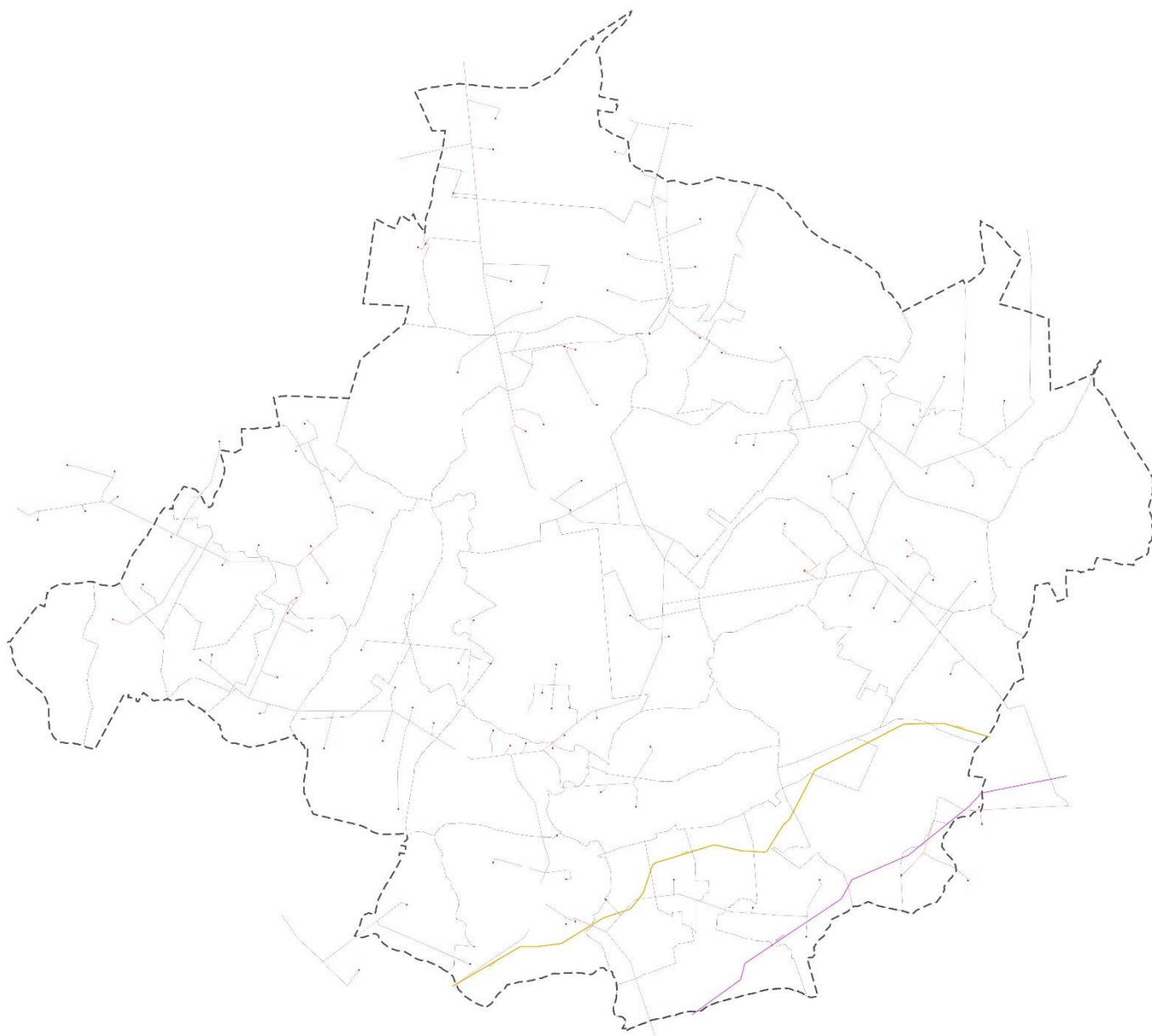
6.22. Rozmieszczenie istniejących i planowanych obiektów infrastruktury społecznej, transportowej i technicznej wraz z obowiązującymi dla nich ograniczeniami w zagospodarowaniu
Infrastruktura drogowa

Sieć drogową na obszarze gminy Strzegowo tworzą:

- droga ekspresowa S7 relacji Warszawa – Gdańsk.
- droga krajowa nr 587 relacji Płońsk – Mława.
- drogi powiatowe,
- drogi gminne i wewnętrzne.

Dla obszaru, na którym zlokalizowana jest droga wojewódzka i drogi powiatowe, określono strefę komunikacyjną.

Obszary pozostałych kategorii dróg, tworzących szkielet gminnej sieci komunikacyjnej objęte zostały strefą infrastrukturalną oraz pozostałymi strefami planistycznymi, dla których jako podstawowy profil funkcjonalny określony został teren komunikacji.



Rysunek 13. Infrastruktura techniczna linie SN, WN, gaz

Infrastruktura techniczna

W planie ogólnym uwzględniono uwarunkowania wynikające ze zlokalizowanych na terenie gminy:

- gazociągu tranzytowego DN 1400 „Jamał-Europa”,
- gminnej oczyszczalni ścieków w Strzegowie,

- ujęcia wody i stacji uzdatniania wody w Unierzyżu, Pokrytkach i Chądzynach Kuskach,
- istniejących turbin wiatrowych,
- linii elektroenergetycznej wysokiego napięcia 110 kV,
- linii elektroenergetycznych średniego napięcia (SN),
- masztów telekomunikacyjnych,
- czynnych cmentarzy w Strzegowie, Unierzyżu, Dąbrowie i Niedzborzu.

Tereny infrastruktury technicznej objęte zostały strefą infrastrukturalną lub w ramach podstawowego profilu funkcjonalnego: teren infrastruktury technicznej, określonego w ramach pozostałych stref planistycznych.

Infrastruktura społeczna

Na terenie gminy Strzegowo znajdują się:

- Liceum Ogólnokształcące im. ppłk. T.A. Załęskiego w Strzegowie,
- Szkoła Podstawowa w Strzegowie,
- Szkoła Podstawowa im. M. Konopnickiej w Dąbrowie,
- Zespół Szkół w Niedzborzu,
- Samorządowe Przedszkole w Strzegowie,
- NZOZ w Strzegowie,
- Ośrodek Zdrowia w Kowalewku,
- Dom Opieki Promyk w Unierzyżu,
- Centrum rozrywki i rekreacji Rydzyn Szlachecki,
- Gminna Biblioteka Publiczna w Strzegowie,
- Gminny Ośrodek Kultury w Strzegowie,
- Sala wiejska w Unikowie, Breginiach, Rudowie, Mdzewie, Mdzewku, Kowalewku, Drogiszczu, Pokrytkach, Czarnocinie, Czarnocinku, Woli Kanigowskiej, Giżynie, Syberii,
- Jednostki OSP: Strzegowo, Niedzbórz, Dąbrowa, Kowalewko, Mdzewo, Mdzewko, Drogiszka, Czarnocin, Wola Kanigowska, Syberia,
- boisko wielofunkcyjne w Strzegowie, Dąbrowie, Kowalewku, Sułkowie Borowym, Niedzborzu, Pokrytkach, Łebkach, Czarnocinku, Woli Kanigowskiej, Breginiach, Rudowie, Syberii,
- place zabaw w Adamowie, Syberii,

6.23. Rekomendacje i wnioski zawarte w audycie krajobrazowym oraz krajobrazy priorytetowe

Audyt krajobrazowy województwa mazowieckiego przyjęty uchwałą Sejmiku Województwa Mazowieckiego nr 48/24 z dnia 26 marca 2024 r. Obejmuje on cały obszar województwa. Celem audytu jest identyfikacja krajobrazów występujących na terenie województwa i wskazanie krajobrazów priorytetowych, określenie cech charakterystycznych oraz ocena ich wartości, a także sformułowanie rekomendacji i wniosków mających służyć ich ochronie. W audycie krajobrazowym wskazuje się ponadto granice parków kulturowych, parków narodowych, rezerwatów przyrody, parków krajobrazowych, obszarów chronionego krajobrazu, obiektów znajdujących się na listach Światowego Dziedzictwa UNESCO, obszarów Sieci Rezerwatów Biosfery UNESCO lub obszarów i obiektów proponowanych do umieszczenia na tych listach. W obrębie krajobrazów priorytetowych wskazuje się także lokalne formy architektoniczne zabudowy.

Krajobraz terenu objętego opracowaniem planu ogólnego w audycie krajobrazowym województwa mazowieckiego nie został uznany za krajobraz priorytetowy.

Na terenie gminy Strzegowo zidentyfikowano następujące typy krajobrazu:

- wiejskie - z przewagą mozaikowo rozmieszczonych użytków rolnych tworzących pola średniej wielkości (**6d**),
- wiejskie - z przewagą wstęgowo ułożonych zespołów niewielkich pól ornych, łąk i pastwisk (**6b**),
- leśne z przewagą siedlisk borowych (**3a**),
- leśne z przewagą siedlisk łęgowych, bagiennych i olsowych (**3c**),
- bagienno łąkowe - głównie bezleśne - Z udziałem ekstensywnie użytkowanych łąk (**2a**),
- podmiejskie i osadnicze - miejscowości o zwartej, wielorzędowej zabudowie o charakterze wiejskim (**8c**),

Przy określaniu ustaleń planu ogólnego starano się uwzględnić rekomendacje i wnioski dotyczące kierunków i zasad kształtowania zabudowy oraz zagospodarowania i użytkowania terenów dla wskazanych krajobrazów. Zidentyfikowane w audycie krajobrazowym typy krajobrazów stanowiły istotny punkt odniesienia w procesie planistycznym, a ich charakterystyka i wytyczne były analizowane pod kątem zgodności z polityką przestrzenną gminy. Jednakże ze względu na lokalne uwarunkowania, takie jak m.in. istniejący sposób zagospodarowania przestrzennego, potrzeby mieszkańców, dostępność infrastruktury technicznej i społecznej, a także kierunki rozwoju przestrzennego gminy, nie wszystkie rekomendacje audytu mogły zostać w pełni zrealizowane. W sytuacjach, w których nie było możliwe pełne wdrożenie zaleceń audytu, dążono do kompromisowego ujęcia zasad zagospodarowania, tak aby w miarę możliwości zbliżały się one do oczekiwanego modelu krajobrazowego, a jednocześnie pozostawały spójne z realnymi potrzebami i możliwościami gminy Strzegowo.

6.24. Wnioski zawarte w opracowaniu ekofizjograficznym w zakresie wymagań, o których mowa w art. 72 ust. 1–3 ustawy z dnia 27 kwietnia 2001 r. – Prawo ochrony środowiska

Wnioski zawarte w opracowaniu ekofizjograficznym były analizowane na etapie formułowania ustaleń planu ogólnego w celu zapewnienia zgodności planowanych kierunków zagospodarowania z zasadami ochrony środowiska i racjonalnego użytkowania przestrzeni.

Szczególny nacisk położono na:

Identyfikację obszarów o ograniczonej przydatności do zabudowy – takich jak tereny o wysokim ryzyku powodziowym, obszary podmokłe, strefy ochrony ujęć wody czy grunty o wysokiej klasie bonitacyjnej. W planie ogólnym unikano przeznaczania tych terenów pod intensywną zabudowę lub przewidziano dla nich funkcje zgodne z ich potencjałem przyrodniczym (np. tereny zieleni, rolnicze).

Ochronę zasobów przyrodniczych i walorów krajobrazowych – ustalenia planu uwzględniają istnienie cennych przyrodniczo obszarów, takich jak korytarze ekologiczne, zadrzewienia śródpolne, łąki i torfowiska, a także obszary objęte formami ochrony przyrody. Plan zakłada ich zachowanie oraz ograniczenia w zakresie możliwości ich przekształcania.

Wskazanie kierunków rozwoju z uwzględnieniem odporności środowiska na presję antropogeniczną – wnioski ekofizjograficzne były pomocne w zidentyfikowaniu terenów o większej chłonności przyrodniczej, które mogą być zagospodarowane w sposób bardziej intensywny bez naruszania równowagi środowiskowej.

Ochronę gleb rolniczych i zasobów wodnych – w planie ogólnym uwzględniono konieczność zachowania ciągłości użytkowania rolniczego terenów o najwyższej jakości gleb oraz wskazano strefy ochrony zasobów wodnych.

Ograniczenie rozpraszania zabudowy i uzupełnianie luk w strukturze osadniczej – zgodnie z zasadami zrównoważonego rozwoju oraz wytycznymi ekofizjograficznymi, plan ogólny promuje dogęszczanie istniejących struktur zabudowy poprzez uzupełnianie luk oraz przeciwdziałanie nadmiernemu rozpraszaniu zabudowy. Taka polityka przestrzenna sprzyja racjonalnemu wykorzystaniu infrastruktury technicznej, ogranicza presję na środowisko przyrodnicze i zmniejsza koszty obsługi nowych terenów.

Opracowanie ekofizjograficzne stanowiło tym samym ważny komponent merytoryczny wspierający podejmowanie decyzji planistycznych, a jego zalecenia miały wpływ na wyznaczenie stref planistycznych i określenie wartości wskaźników urbanistycznych.